

BAZ-MEDIEN.DE
FEBRUAR // 2026

INFO

HD-ROHRBACH
& SÜDSTADT





Der passende Weg für jedes Kind

Unsere Schulen in Heidelberg:

- Bilinguale Grundschule
- Realschule bilingualer Zug
- Gemeinschaftsschule AGORA
- Bilinguales Gymnasium
- Berufliches Gymnasium
- International School IB®

Zentrale Lage
in Heidelberg



Anmeldung ist bis Schulstart möglich.

Infos und Termine unter hpc-schulen.de



Europäisches Laboratorium für Molekularbiologie (EMBL).

Bild: EMBL

EINSTIEG

- 04 Editorial
- 08 Grußwort Konstantin Waldherr

BÜRGERSERVICE

- 06 Notfall und Erste Hilfe
- 07 Tierärzte- und Tierklinik
- 10 Rohrbach: Winzendorf mit Charakter und Geschichte
- 12 Die Südstadt: Moderne Stadtplanung und historische Substanz
- 14 Gemeinderat Heidelberg
- 15 Bürgerämter
- 17 Die Südstadt: Von der „Siedlungslücke“ zum Wohlfühl-Stadtteil
- 18 Stadtteilverein und Altes Rathaus

KINDER & JUGEND

- 21 Kinderbetreuung
- 24 Schulen
- 25 Jugendangebote
- 28 Spielplätze

SENIOREN

- 29 Seniorenzentrum Rohrbach
- 30 Seniorenzentrum Weststadt/Südstadt

ANGEBOTE

IN DEN STADTTETEILEN

- 32 „Treff am Turm“
- 38 Stadtbücherei und Bücherbus
- 40 Ortsteil Hasenleiser
- 43 Hallenbad Hasenleiser
- 43 Gewerbegebiete
- 44 US Hospital: Wohnquartier mit grünem Herz
- 54 Volksbanken Heidelberg-Neckartal

KIRCHEN

- 46 Evangelische Kirchengemeinden
- 49 Katholische Kirchengemeinden

VEREINSLEBEN

- 50 Vereine und Institutionen

KULTUR

- 56 Sehenswertes
- 67 Heimatmuseum
- 59 Veranstaltungen Rohrbach
- 62 Veranstaltungen Heidelberg
- 64 Rohrbach und der Wein
- 66 Rohrbacher Wochenmarkt

IMPRESSUM

Auflage: 5.000 Exemplare **Herausgeber:** BAZ - Badische Anzeigen Verlags GmbH **Anzeigen:** HAAS Media GmbH, **Leitung Vermarktung:** Franzisca Jaster **Anzeigenberatung:** Martina Held, Tel. 0621 3921-249, m.held@haas-mediengruppe.de und Ernestina Kuß, Tel. 0621 392-1212, e.kuss@haas-mediengruppe.de **Redaktion:** Ursula Gross, Tel.: 07261 976386, Telefax 07261 976388, ugross-redaktion@t-online.de **Fotos:** Siehe Bildnachweise **Druck:** Nino Druck GmbH, Im Altenschemel 21, 67435 Neustadt / Weinstr.

Verehrte Leserschaft,

Die Neuauflage dieser Info-Broschüre beschäftigt sich einmal mehr mit Heidelbergs lebendigem Stadtteil Rohrbach und mit dem aufstrebenden Stadtteil Heidelberg Süd. Wichtig waren uns dabei, die dortigen Ansprechpartner und Aktivitäten aufzulisten. Rufnummern zur Hilfe sind übersichtlich angeordnet, so dass ein schneller Zugriff möglich ist. Auch in diesem Jahr geht ein besonderes Dankeschön an die örtlichen Stadtteilvereine und die Stadt Heidelberg, welche die Redaktion stets mit Fotos und Informationen unterstützt haben. Natürlich sei vor allem auch allen Inserenten gedankt, ohne deren Anzeigen die Herausgabe dieser Broschüre nicht möglich wäre. Vor allem auch die stetige Entwicklung des Konversionsgeländes Hospital, Mark Twain Center und Campell Baracks sorgt für spannende Einblicke.



Blick auf den ANDEREN PARK in der Südstadt.

Bild: red



Treff am Turm im Hasenleiser - für ein lebendiges Miteinander.

Bild: Archiv



Marlene-Dietrich-Platz in der neuen Südstadt. Bild: Gross



Maritna Held, Anzeigenberatung



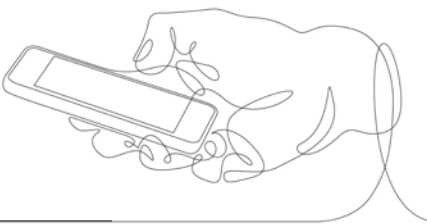
Ursula Gross, Redaktion

Viele Menschen in den Vereinen und den Stadtteilen engagieren sich hier stark für ein gutes Miteinander für Spaß, Unterhaltung und Bildung. Darüber hinaus präsentieren sich Rohrbach und die Südstadt mit einer guten Branchenvielfalt sowohl in den idyllischen, kleinen Geschäften und gemütlichen Restaurants als auch mit dem großen gut bestückten Gewerbegebiet.

Weinberge und Wanderwege vor der Haustüre sorgen für Erholung in der Natur. Ein vielseitig aufgestellter Veranstaltungskalender berücksichtigt die Interessen aller Altersklassen. Sehenswürdigkeiten und ein Besuch im beeindruckenden Heimatmuseum bieten darüber hinaus Kultur pur und auch das interessante Vereinsleben lässt keine Wünsche offen. Rohrbach mit dem dazugehörigen Hasenleiser, dem Gewinn See und Kühler Grund hat eine bemerkenswerte Infrastruktur. Mit ihrer zentralen Lage, ihrer kulturellen Vielfalt und ihrer nachhaltigen Entwicklung bleibt die Südstadt einer der spannendsten und lebenswertesten Stadtteile Heidelbergs. In beiden Stadtteilen haben sich Schulen, Kinder- und Seniorenbetreuungseinrichtungen, Hallenbäder, Sportstätten und eine ansprechende

Vereins- und interessante Wohnlandschaft etabliert. Wir hoffen, dass diese kleine Broschüre erneut Einheimische und Besucher zum Blättern und Schmökern einlädt und vielleicht Anregungen dazu gibt, das eine oder andere in Rohrbach und in der Südstadt zu unternehmen oder zu entdecken. Unsere Zeit ist schnelllebig und so kann es immer vorkommen, dass einige der „gesammelten Daten“ ergänzt, überarbeitet oder korrigiert werden müssen. Wir freuen uns diesbezüglich jederzeit über Ihre Rückmeldungen, Anregungen und konstruktive Kritik. Bitte melden sie sich mit Tipps und Hinweisen bei der Redaktion unter Telefon 07261 / 976 386 oder E-Mail: ugross-redaktion@t-online.de. Besten Dank.

Ursula Gross, Redaktion Info-Broschüren



NOTFALL // ERSTE HILFE

NOTRUF

112

**Notarzt
Feuerwehr
Rettungsdienst**

NOTRUF

110

Polizei

Für den Notfall... Die **Telefonnummer 112** ist die Notruf-Nummer in Deutschland und Europa für Rettungsdienst und Feuerwehr mit der medizinische Notfälle, Unfälle oder Feuer gemeldet werden können. Die **Telefonnummer 110** ist der generelle Polizei-Notruf. Alle Notrufe funktionieren im Fest- und Mobilfunknetz ohne Vorwahl und sind kostenlos.

Polizei

In allen polizeilichen Belangen stehen die Beamten vor Ort zur Verfügung:

Polizeirevier Heidelberg-Süd

Bürgerstraße 47, 69124 Heidelberg
Tel.: 06221 34 180, heidelberg-sued.prev@polizei.bwl.de
Öffnungszeiten: 24 Stunden
Zuständigkeitsbereich: Emmertsgrund, Kirchheim, Henry Village, Pfaffengrund, Rohrbach, Wieblingen, Südstadt sowie Eppelheim

Verkehrskommissariat

Rohrbacher Straße 11, 69115 Heidelberg,
Tel.: 0621 174 4 110, heidelberg.vk.vue@polizei.bwl.de
Öffnungszeiten: 6 bis 22 Uhr

Übergeordnet:

Polizeipräsidium Mannheim
L6,1 68161 Mannheim
Tel.: 0621 1740, mannheim.pp@polizei.bwl.de,
www.polizei-bw.de - 24 Stunden geöffnet

Weitere Telefon-Notrufnummern

Feuerwehr, Rettungsdienst	112
Notarzt u. Rettungsdienst	06221 19222
Ärztlicher Notfalldienst	06221 19292
Gift-Infozentrum Mainz	06131 19240
Giftnotruf Berlin Beratung 24h	
Zentralnotruf für Vergiftungen bei Kindern	030 19240
Zahnärztl. Notdienst, Sofienstr. 29, 69115 Heidelberg	
und www.zahn-forum.de	06221 354 4 917
Ev. Telefonseelsorge	0800 1110111
Kath. Telefonseelsorge	0800 1110222
Elterntelefon	0800 1110550

Kinder-Jugendtelefon

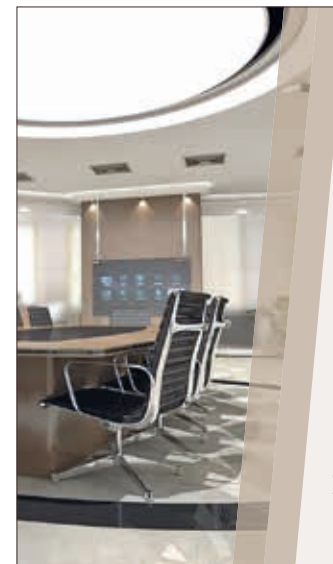
0800 1110333

Der Notdienst von Apotheken ist im Internet einzusehen unter:

www.apotheker-notdienst.de, www.aponet.de,
www.apotheken.de

Opfernotruf (Weißer Ring) (bundesweit)	116006
Suchmeldung per Radio	0180 510 1 112
Karten Sperr Notruf (bundesweit)	116116
Fachklinik für Kleintiere	06221 166800
Beratungsstellen: Telefon und Internet	
Deutsches Rotes Kreuz Rhein-Neckar HD	06221 90100
Frauen helfen Frauen e.V.	
www.fhf-heidelberg.de	06221 705 605
Frauennotruf gegen sexuelle Gewalt an Frauen und Mädchen e.V. - Mädchentelefon	
www.frauennotruf-heidelberg.de	06221 186 343
Kinderschutz-Zentrum	
www.awo-heidelberg.de	06221 739 2 132
pro familia Heidelberg	
www.profamilia-heidelberg.de	06221 184 440
Nightline-Telefon Uni Heidelberg. Zuhör-Infotelefon von Studenten für Studenten, www.nightline.uni-hd.de	06221 184 708

Notruf ... und so ist es richtig. Merken Sie sich bitte unbedingt die **fünf W's: Wo?** – Genaue Ortsangabe, ggf. mit genauer Wegbeschreibung. **Was** ist passiert? Eine kurze Lagebeschreibung hilft die richtigen Hilfsmaßnahmen einzuleiten. **Wie** viele Verletzte? Nennen Sie die Anzahl der Verletzten, bei Kindern unbedingt auch das ungefähre Alter. Diese Angaben sind erforderlich, um die notwendige Anzahl von Rettungswagen etc. einzusetzen. Welche Verletzung oder welches Ausmaß? Beispielsweise Schwere und Art der Verletzung. Bei einem Brand z.B.: „Dachstuhlbrand“, „Hochhaus“, „Altenheim“ usw. Warten Sie auf Rückfragen! Beenden Sie das Telefongespräch erst dann, wenn alle Fragen geklärt sind.



Kristallsauber –
weil Sauberkeit mehr kann:
motivieren, begeistern, beeindrucken.

Kristallsauber steht in Heidelberg und Umgebung für professionelle Reinigung, zuverlässigen Service und persönliche Betreuung – mit Herz, Verantwortung und höchsten Ansprüchen an Qualität.

Gebäudereinigung & Hausmeisterservice
Haushaltshilfe & Haushaltshilfe auch für Senioren
Kristallsauber Elite – Hauspersonalvermittlung

📍 **Heidelberg – Rohrbach & Umgebung**
✉ **kristallsauber@yahoo.com** ☎ **0 15 20 204 10 34**
🌐 **https://kristallsauber.de**

Tierärzte- und Tierklinik

Tierärztliches Zentrum

An der Feuerwache
Baumschulenweg 10, 69124 Heidelberg
Tel.: 06221 166800
E-Mail: anmeldung@tierzentrum-heidelberg
Geöffnet: Mo - Fr: 9 - 18 Uhr | Sa: 9 - 13 Uhr

Notdienstzeiten:

Montags bis Freitags von 18 – 19 Uhr,
samstags von 13 – 19 Uhr, sonntags von 10 – 18 Uhr
Um vorherige telefonische Benachrichtigung wird gebeten.

Kleintierpraxis Heidelberg-Rohrbach

Rathausstraße 44, 69126 Heidelberg
Telefon: 06221 / 433 79 99
E-Mail: anmeldung@kleintierpraxis-heidelberg.de

Sprechzeiten:

Mo, Do: 10:30-13:30 | 15-18:30 Uhr
Di: 8:30-12 | 13:30-16:30 Uhr
Mi, Fr: 8:30-12 | 13:30-16 Uhr
Um Terminvereinbarung bzw. vorherigen Anruf wird gebeten.

Kleintierpraxis Dr. Andrea Wenske-Bauer

Lenbachweg 1, 69126 Heidelberg
Telefon: 06221 332181, Handy: 0171 5412865
E-Mail: info@tierarztpraxis-hd.de

Sprechzeiten:

Montag: 16 bis 18 Uhr, Dienstag, 10 bis 12 Uhr
Mittwoch und Freitag: 10 bis 12 Uhr, 16 bis 18 Uhr,
Donnerstag: 10 bis 12 Uhr, Samstag: 10 bis 12 Uhr
Um telefonische Terminvereinbarung wird gebeten.

Zentrale Notdienstnummern

an Wochenenden und Feiertagen 9 bis 19 Uhr
www.tiernotdienst-rhein-neckar.de

Notdienststring Heidelberg: 0 900 1229955

Notdienstkliniken:

Tierklinik Dr. David und Krützfeldt

Frankenthal, Tel.: 06233 770820

Vogel- und Reptilienpraxis Dr. Britsch, Karlsruhe

Tel.: 0721 6184280

Liebe Rohrbacherinnen & Rohrbacher,

es freut mich sehr, dass Sie sich für diese Jahresausgabe der BAZ und damit für unseren Stadtteil Rohrbach interessieren.

Wenn wir auf das Jahr 2025 zurückblicken, dann sehen wir ein Jahr, das uns viel abverlangt hat. Global spüren wir Unsicherheiten, die an den Fundamenten rütteln — an Frieden, an wirtschaftlicher Stabilität, an gesellschaftlichem Vertrauen.

Zusätzlich drückt die finanzielle Situation der Stadt Heidelberg auf die Gemüter. Der Sparkurs brachte bereits einige tiefgreifende Auswirkungen mit sich, wie die Einschnitte bei der Straßenbahnlinie 24 und das Einfrieren der Stadtteilbudgets etc. Leider müssen wir uns hier auf weitere Einsparungen in den kommenden Jahren einstellen. Gut, dass wir es in Rohrbach häufig schaffen, den manchmal tristen Alltag des Zeitgeschehens ein wenig auszublenken. Auch im vergangenen Jahr haben wir gefeiert, gemeinsam wunderschöne Momente erlebt und damit das soziale Miteinander gestärkt; ob bei den vielen Brauchtumsveranstaltungen des Stadtteilvereins, wie dem Ostermarkt, dem Sommertagszug, der Kerwe, dem Martinszug, dem Vorweihnachtlichen Markt etcetera, die allesamt hervorragend besucht waren, oder bei neuen Ideen und Versuchen, wie dem Marktfrühschoppen auf dem Wochenmarkt, dem Miteinander-Café in der Eichendorffhalle oder dem „Halli Galli Hasenleiser“ im Rohrbacher Kulturhaus, das wir in diesem Jahr zum zweiten Mal gemeinsam mit dem Quartiersmanagement Hasenleiser durchgeführt haben.

Wir freuen uns sehr darüber, dass diese Veranstaltungen nicht nur eine großartige Resonanz erfahren; in vielen Fällen konnten wir sie sogar noch ein wenig ausbauen. Die Kerwe und der Ostermarkt wachsen von Jahr zu Jahr, der Vorweihnachtliche Markt, bei dem es in diesem Jahr nicht nur zum ersten Mal ein Kinderkarussell, sondern auch über 35 Stände und Angebote gab, ebenso.

Das Jahr 2025 war auch das Jahr der Eröffnungen und Einweihungen. Endlich konnten wir mit einer schönen Eröffnungsfeier das Rohrbacher Kulturhaus regulär in Betrieb nehmen. Das erste halbe Jahr in unserer Verantwortung, in dem wir bereits einige eindrucksvolle Veranstaltungen anbieten durften, macht großen Appetit auf mehr. Weiterhin konnten wir, im Zuge einer lockeren, aber auch sehr würdigen Veranstaltung, den Kätchen-Förster Park im Gewinn- See offiziell einweihen.

Zu guter Letzt steht seit diesem Jahr unser Rohrbacher Maibaum auf dem Schulhof der Eichendorffschule; dem

Ort, an dem mittlerweile einige große Rohrbacher Veranstaltungen stattfinden. Er soll ein dauerhaftes Symbol für die großartige Zusammenarbeit und das wunderbare Miteinander der Rohrbacher Vereine sein. Immerhin hatten sich 16 Vereine an diesem Projekt beteiligt.

Wir freuen uns darauf, mit der kleinen Chapel auf dem Hospital- Gelände, die bald einen neuen Namen erhalten soll, ein weiteres Gebäude als Hauptmieter zu übernehmen. Gemeinsam mit dem Quartiersmanagement Hasenleiser wollen wir, auch über die von uns verwalteten Gebäude und weitere tolle Veranstaltungen, die Integration der bald kommenden neuen Bewohnerinnen und Bewohner in unser wundervolles Rohrbach vorantreiben.

Neben dem Rohrbacher Kulturhaus und ab September 2026 der kleinen Chapel im Hospital-Gelände, verwalten wir auch das Alte Rathaus und das Rohrbacher Heimatmuseum, das wir gemeinsam mit dem Museumsteam organisieren und mit Leben füllen. Wir freuen uns sehr darüber, dass das Heimatmuseum nach wie vor ein gern besuchtes Ziel für Jung und Alt ist und auch im vergangenen Jahr wieder beeindruckende Besucherzahlen verzeichnen konnte.

Insgesamt kann ich feststellen: die Herausforderungen werden größer — aber ebenso die Lust, diese anzupacken! Das unterm Strich sehr positive Jahr 2025 mit vielen schönen Momenten, Gesprächen und Erlebnissen und vor allem die herausragende Zusammenarbeit im Stadtteilverein und unter den hiesigen Vereinen sowie das riesige Engagement von ganz vielen Rohrbacherinnen und Rohrbachern motivieren uns, optimistisch auf das laufende Jahr zu blicken.

Ich hoffe, es vergeht nicht allzu viel Zeit, bis wir uns in diesem begegnen werden; vielleicht ja bei einer der zahlreichen Veranstaltungen hier. Und nun wünsche ich viel Freude bei der Lektüre dieser Ausgabe.



Konstantin Waldherr,
1. Vorsitzender des
Stadtteilvereins Rohrbach

Ihr und euer Konstantin Waldherr
1. Vorsitzender des Stadtteilvereins Rohrbach

Dr. DIANA KRIGAR



Parodontologie Implantologie Ästhetische Zahnheilkunde



Dr. Diana Krigar-Frei
Ihre Zahnärztin in Heidelberg-Kirchheim

Spezielle Sprechstunden für Parodontitis-Patienten und Implantatberatung
Individuelles Nachsorge-Programm nach Parodontitis-Therapie durch wissenschaftlich fundierte Risikobestimmung

EG mit rollstuhlgerechtem Zugang

Moderne Zahnheilkunde durch neueste Technik
(z. B. Intraorale Kamera, digitale Röntgendiagnostik)

Alle Krankenkassen

Zentrumsnah (7 min bis HD-Zentrum) Autobahnabfahrt
(A 5 Ausfahrt Schwetzingen/HD, Richtung HD auf die Speyerer Str.)

ÖFFNUNGSZEITEN

Mo., Di., Mi. 08:00-18:00 Uhr
Do. + Fr. 08:00-13:00 Uhr



Zahnarztpraxis Dr. Krigar-Frei
Schlosskirschenweg 24
(ehemals Pleikartsförster Str. 99)
69124 Heidelberg

Fon 06221/7187260
Fax 06221/7187468

E-Mail: praxis@krigar-partner.de
www.zahnarzt-heidelberg-kirchheim.de
Parkplätze direkt vor der Praxis





Blick über Rohrbach. Bild: Fuchs

Rohrbach: Winzerdorf mit Charakter und Geschichte

Das alte Winzerdorf Rohrbach, dessen Name vom einst mit Schilfrohr bewachsenen Bach abgeleitet wird, wird 766 erstmals urkundlich erwähnt. Siedlungsspuren gehen jedoch bis in die Steinzeit zurück. Bewohnt wird Rohrbach von knapp 16.000 Menschen auf einer Fläche von 640 Hektar, davon sind rund 260 Hektar landwirtschaftlich genutzt und knapp 45 Prozent bebaut.

Rohrbach zählt zu den Heidelberger Stadtteilen, die sich nach dem Zweiten Weltkrieg äußerst dynamisch und heterogen entwickelt haben. Da ist zum einen Alt-Rohrbach im Osten, das bis heute seinen überwiegend dörflichen und gleichzeitig von Villen geprägten Charakter behalten hat. Es ist beliebt für seine Lage zwischen Weinhängen, Feldern und Wald. Bereits Joseph Freiherr von Eichendorff verewigte Rohrbach mit „In einem kühlen Grunde“. Da ist des Weiteren das am Fuß von Weinbergen gelegene Viertel „Gewann See“, in dem in den 1980er Jahren größtenteils Einzel- und Reihenhäuser entstanden – ein reines Wohngebiet für Familien. Jenseits der Bundesstraße B3, die den Stadtteil in nord-südlicher Richtung teilt, findet sich das Wohngebiet Hasenleiser. Im Süden ist es von Hochhäusern dominiert,

liegt aber gleichzeitig am grünen Feldrand. Im November 2015 wurde für das Stadtquartier Hasenleiser ein Quartiersmanagement eingerichtet und das Quartiersbüro Hasenleiser als zentrale Anlaufstelle für die Bürger im Hasenleiser eröffnet. Ziel ist es, die Wohn- und Lebensqualität zu verbessern, das bürgerschaftliche Engagement zu stärken, die Quartiersidentität zu fördern und das Gemeinwesen auszubauen. Mit dem BIWAQ IV-Projekt „Hasenleiser – Fit für die digitale Zukunft: Qualifizierung, Beschäftigung und Nahversorgung im Stadtteil“ sollen insbesondere Frauen mit Migrationshintergrund, Alleinerziehende sowie Menschen mit Behinderung erreicht werden. Das Energetische Quartierskonzept Hasenleiser beschreibt das erhebliche Sanierungspotenzial im Quartier.

An der Grenze zu Leimen befindet sich Rohrbach-Süd – Heidelbergs größtes Gewerbegebiet. Im „Quartier am Turm“ haben rund 1.800 Menschen auf ehemaligem Industriegelände der Fuchs'schen Waggonfabrik ein neues Zuhause gefunden. Und schließlich gibt es die Konversionsflächen, die nach dem Abzug der US-Amerikaner Ende 2013 neu genutzt werden.

IHRE ANZEIGENBERATUNG DER INFO HD-ROHRBACH - SÜDSTADT

JETZT AUCH ONLINE LESEN!

MARTINA HELD
m.held@haas-mediengruppe.de
Tel.: 0621 392-1249

WWW.BAZ-MEDIEN.DE

Hospital-Areal

Seit Mitte 2025 wird das Chapel, das ehemalige Kirchengebäude an der Marie-Marcks-Straße auf dem Hospital-Areal aus den 1930er-Jahren zu einem modernen Quartierstreff umgebaut.

Dabei gehen innovative Lösungen Hand in Hand mit Ansprüchen an zeitgemäße Architektur. Die Arbeiten werden voraussichtlich im Sommer 2026 abgeschlossen. Doch nicht nur das Gebäude erwacht zu neuem Leben, auch der Außenraum soll neugestaltet und in direktem Zusammenhang mit der Chapel genutzt werden. Die Planung für den rund 3000 Quadratmeter großen Chapel-Garten läuft: Dort werden künftig schatten spendende Bäume und eine farbenfrohe Bepflanzung den Rahmen für einen Kleinkinderspielplatz, zahlreiche Sitzmöglichkeiten und einen zentralen Platz an der Chapel bieten. Inmitten einer grünen Oase entsteht so ein lebendiger Treffpunkt für Kultur und Gemeinschaft.

Neue Heimat für das Quartiersmanagement Rohrbach-Hasenleiser

Die Chapel auf dem Hospital-Areal wird künftig zu einem zentralen Ort des Miteinanders im Stadtteil: Die Einrichtung eines für alle Bürger offenen Bürgerzentrums schafft neuen Begegnungsraum, der den Austausch und die Kommunikation zwischen Neu- und Altbewohnern fördert.

Das frühere Kirchengebäude wird außerdem die neue Heimat des Quartiersmanagements Rohrbach-Hasenleiser, das bislang in der Freiburger Straße untergebracht war. Der neue Standort bildet damit einen wichtigen Baustein für das Zusammenwachsen der Bürger aus Rohrbach-Hasenleiser und dem Hospital-Areal. Auf dem Hospital-Areal entstehen rund 650 neue Wohneinheiten, damit wird es zur Heimat von etwa 1.200 neuen Bewohnerinnen und Bewohnern.



Die Heidelberger Südstadt bietet eine vielseitige Mischung aus Wohn- und Freizeitflächen.

Bild: Stadt Heidelberg

Die Südstadt: Moderne Stadtplanung und historische Substanz

Die Heidelberger Südstadt, südlich des Heidelberger Hauptbahnhofs gelegen, bietet eine vielseitige Mischung aus Wohn-, Gewerbe- und Freizeitflächen. Sie erstreckt sich bis zu den Neckarwiesen und umfasst Bereiche wie den sogenannten „Bahnstadt“-Teil sowie das frühere Militärgelände Patrick-Henry-Village, das heute als urbanes Entwicklungsgebiet genutzt wird.

Die Südstadt hat viele Facetten, die sie zu einem lebendigen und vielfältigen Stadtteil machen. Sie vereint modernes urbanes Leben mit historischem Charme und einem starken Gemeinschaftsgefühl. Sie ist ein Ort der Kontraste und des Wandels, der sowohl Raum für Tradition als auch für Innovation bietet. Die Südstadt zeichnet sich durch eine Mi-

schung aus historischer und moderner Architektur aus. In den älteren Teilen der Südstadt finden sich charmante Stadthäuser aus der Gründerzeit, teilweise mit restaurierten Fassaden und individuellen Stilelementen. Ehemalige Kasernen: Gebäude wie die Campbell Barracks oder Mark-Twain-Village wurden in Wohn-, Büro- oder Gemeinschaftsflächen umgewandelt und stehen für den Wandel des Viertels. Die Heidelberger Südstadt ist ein bunt gemischter Stadtteil mit einer vielfältigen Bevölkerung. Zahlreiche Schulen, Kindergärten und Spielplätze machen sie zu einem beliebten Wohnort für Familien. Durch die Nähe zur Universität und zum Technologiepark zieht die Südstadt viele junge Menschen, Studierende und Berufstätige an.

Die lange Geschichte der US-amerikanischen Präsenz in Heidelberg hat bis heute Spuren hinterlassen. Es gibt eine starke internationale Community und zahlreiche Einrichtungen, die kulturellen Austausch fördern. Die Südstadt hat eine lange Geschichte, die von ihrer Nutzung als Kasernenstandort bis hin zu moderner Wohnbebauung reicht. Nach dem Abzug der US-amerikanischen Truppen wurden viele ehemalige Kasernengebäude umfunktioniert, was den Stadtteil stark geprägt hat. Hierbei wurde ein Fokus auf nachhaltige Stadtentwicklung gelegt. Die beiden Flächen Mark Twain Village und Campbell Barracks bilden gemeinsam die Neue Südstadt. Es handelt sich um ehemalige Stützpunkte der US-Army und der NATO. Im Mark Twain Village entsteht ein Stadtquartier, das alles bietet, was zum Leben dazugehört. Das bedeutet zuerst: attraktive, bezahlbare Wohnungen für große und kleine Haushalte. Aber auch Geschäfte, Gastronomie, Praxen, Kindergärten, Spielplätze, Parks, Kultureinrichtungen und attraktive Gebäude für Unternehmen. Das Ganze unweit der City, mit guten Anbindungen an den ÖPNV. Auf einer Fläche von 14,2 Hektar – knapp 20 Fußballfeldern gibt es sechs Wohnquartiere mit allem, was zum Leben dazugehört: vier Kitas, eine Berufsschule, Spielplätze und Park, Nahversorgungszentrum 70 Prozent preiswerter Wohnraum.

Insgesamt 1.200 Wohnungen, als Neubau oder im Bestand. Zwei Studierendenwohnheime und ein Ausbildungshaus sind bereits bewohnt. Die berufliche Julius-Springer-Schule in der ehemaligen High School ist nur einen kurzen Fußweg entfernt. Der rund sieben Hektar große „Andere Park“ verbindet: Army-Vergangenheit und Gegenwart, Spiellandschaften und Kultureinrichtungen, Menschen aus allen Stadtteilen. Die grünen Oasen und Plätze stehen jedem offen. 5.200 Quadratmeter Spiellandschaft: Auf dem weitläufigen Mark Twain Spielplatz tauchen Kinder jeden Tag in die abenteuerliche Welt von Tom Sawyer und Huckleberry Finn ein. Im Spieldorf, auf dem Leuchtturm, dem Wackelfloß und am Wasserspielplatz. Die frühere Kommandantur beherbergt heute das Mark Twain Center für transatlantische Beziehungen. In der ehemaligen „Chapel“ befindet sich jetzt ein lebhaftes Bürgerzentrum und in der ehemaligen Kutschenhalle hat das Kulturzentrum Karlstorbahnhof seine Türen geöffnet.

Die sanierte Sporthalle der früheren High School steht Vereinen als Trainingshalle zur Verfügung. Die Heidelberger Südstadt verfügt über eine ausge-



Kunst vor der Haustüre in der Südstadt.

Bild: Gross

zeichnete Infrastruktur. Neben dem Hauptbahnhof gibt es mehrere Straßenbahn- und Buslinien, die eine schnelle Verbindung in die Innenstadt und die umliegenden Stadtteile ermöglichen. Einkaufsmöglichkeiten, Schulen, Kindergärten und medizinische Versorgung sind gut ausgebaut. Die Südstadt ist ein dynamischer Stadtteil, der moderne Stadtplanung mit historischer Substanz verbindet. Sie bietet eine hohe Lebensqualität, ist verkehrsgünstig gelegen und überzeugt mit einer Vielzahl von Freizeit- und Kulturangeboten. Der Mix aus Tradition und Innovation macht die Südstadt zu einem der begehrtesten Wohnviertel Heidelbergs. Die Südstadt entwickelt sich weiterhin dynamisch: Neue Bauprojekte schaffen dringend benötigten Wohnraum. Außerdem wird weiterhin auf nachhaltige Stadtentwicklung gesetzt, mit einem Fokus auf erneuerbare Energien und Energieeffizienz. Initiativen wie Nachbarschaftsprojekte und soziale Einrichtungen fördern den Zusammenhalt der Bewohner.

Gemeinderat Heidelberg

Die politische Vertretung der Heidelberger Bürger:innen ist der Gemeinderat. Alle fünf Jahre stehen die städtischen Wahlen an. Die nächste Wahl wird 2029 stattfinden. Als wichtigstes politisches Gremium entscheidet der Gemeinderat über den Haushalt und viele Projekte der Stadtverwaltung. Im Gemeinderat vertreten sind: Grüne (13 Sitze), CDU (7 Sitze), SPD (6 Sitze), Heidelberger (5 Sitze), Fraktionsgemeinschaft Volt/Heidelberg in Bewegung (HiB) (5 Sitze), AfD (3 Sitze), Fraktionsgemeinschaft Die Linke/Bunte Linke (3 Sitze), Fraktionsgemeinschaft FDP/Freie Wähler Vereinigung (3 Sitze), GAL (1 Sitz), Die Partei (1 Sitz), IDA (1 Sitz). Vorsitzender des Gemeinderats und mit einem Sitz vertreten ist Oberbürgermeister Eckart Würzner. Das entscheidende Gremium: Für viele wichtige politische Entscheidungen sind nicht Bund oder Länder, sondern die Kommunen zuständig. Die Beratungen und Entschlüsse des Gemeinderates prägen das öffentliche Leben in Heidelberg deshalb in nahezu allen wichtigen Bereichen, seien es Umwelt, Kultur, Wirtschaft, Soziales, Stadtplanung oder Bauen, um nur einige zu nennen. Egal ob es um Großprojekte wie die „Bahnstadt“ oder die Konversionsflächen geht, um bedeutende Verkehrsplanungen wie das Mobilitätsnetz, um Kinderbetreuung, Schulsanierungen oder um vermeintlich kleinere Entscheidungen wie die Einführung einer Schulküche. Der Gemeinderat entscheidet über all diese Vorhaben. Interessierte sind zu allen öffentlichen Sitzungen des Gemeinderates und seiner Ausschüsse willkommen. Der Gemeinderat tagt im Regelfall einmal monatlich im Rathaus am Marktplatz im Großen Rathaussaal. In der Regel beginnen die Sitzungen um 16.30 Uhr. Einlasskarten gibt es beim Rathausservice im Foyer.

Experten vor Ort

Wer kennt den eigenen Stadtteil besser als seine Bewohner? Mit ihren Ortskenntnissen und vielen guten Ideen nehmen Heidelbergs Bezirksbeiräte seit über 30 Jahren Einfluss auf die Planungen in den einzelnen Stadtteilen. 202 ehrenamtliche Vertreter beraten nach der Kommunalwahl die städtische Verwaltung, den Gemeinderat sowie den Oberbürgermeister. Die Mitglieder der 15 Bezirksbeiräte werden nach jeder Kommunalwahl vom Gemeinderat aus dem Kreis der im Gemeindebezirk wohnenden wählbaren Bürgern bestellt. Maßgeblich für die Anzahl der Sitze ist das von den Wählervereinigungen im Gemeindebezirk erzielte Wahlergebnis. Wichtige stadtteilbezogene The-

men werden zuerst im Bezirksbeirat diskutiert, bevor der Gemeinderat über ein Vorhaben entscheidet. Der Bezirksbeirat kann eines seiner Mitglieder in Ausschusssitzungen des Gemeinderates entsenden, Sachverständige berufen und Betroffene anhören. Der Bezirksbeirat beurteilt Projekte aus Sicht des Stadtteils und gibt Empfehlungen an den Gemeinderat. Die Vorsitzenden des Stadtteilvereins, Vertreter des Quartiersmanagements und die Kinderbeauftragten des jeweiligen Stadtteils nehmen ohne Stimmrecht an den Sitzungen teil. Quelle: www.heidelberg.de

Gewählte Bezirksbeiräte Rohrbach (2024 bis 2029)

Jasmin Becker	CDU
Andreas Brauneisen	Grüne
Mamdouh Ahmed Butt	HiB
Marie Luisa Donhuijsen	Grüne
Birgit Fleischmann	AFD
Susan Horn	HD'er
Maximilian Hullin	Volt
Felix Illert	Die PARTEI
Bernd Knauber	SPD
Tiina Konrad	HD'er
Claudia Schäfer	Grüne
Valentina Sonja Schenk	GAL
Bettina Spoer	Grüne
Susanne von Schellenberg	FDP
Karin Weidenheimer	CDU
Eckhard Wolfin	Grüne
Fabio Klevenz Henckel	Die LINKE
Sibylle Ziegler	SPD

Kinderbeauftragte: Corinna Weidenhammer und Barbara Pfeiffer
Stadtteilvereinsvorsitzender: Konstantin Waldherr
Quartiersmanagement: Jonas Roth
Quartiersmanagement Hasenleiser

Gewählte Bezirksbeiräte Südstadt (2024 bis 2029)

Lara Boerger	DIE LINKE
Heike Dieffenbach-Stemler	Grüne
Max Peter Gantert	HD'er
Christoph Gran	für die Grünen
Dr. Julia Kirch	SPD
Karl Kraus	CDU
Iwan Krivov	FDP
Felix Schacht	für die Grünen
Prof. Dr. Ute Straub	für die Grünen
Maximilian Tauchnitz	Volt
Stadtteilverein -Vertretung: Dr. Klaus-Uwe Baron	

Kinderbeauftragte: Charlotte Cibella, Catalina Tornero Haldon



Bürgeramt Rohrbach.

Bild: Hürdenlos

Bürgeramt Rohrbach

Vom Anmelden des Wohnsitzes, über das Beantragen von Pässen und Ausweisen, bis hin zum Zulassen von Fahrzeugen: Die „kleinen Rathäuser vor Ort“ bieten den Heidelberger Bürgerinnen und Bürger einen umfassenden, persönlichen Service.

Um den Heidelberger Bürger:innen einen umfassenden, persönlichen Service sowie kurze Wege und Wartezeiten zu bieten, errichtete Heidelberg im Jahr 1992 in den Stadtteilen so genannte Bürgerämter. Diese „kleinen Rathäuser vor Ort“ bieten einen freundlichen, umfassenden und flexiblen Service, der vom Anmelden des Wohnsitzes, über das Beantragen von Pässen und Ausweisen, bis hin zum Zulassen von Fahrzeugen reicht. Bei Fragen zum Thema Wohnen und Bauen hilft das Technische Bürgeramt weiter.

Flexibler Service mit Termin.

Von Montag bis Freitag können Bürger:innen ihre Anliegen in einem Bürgeramt im Stadtgebiet er-

ledigen. Über eine gezielte Terminvereinbarung lässt sich der Besuch auf dem Amt deutlich vereinfachen und die Wartezeit verkürzen. Mit dem „Virtuellen Bürgeramt“ können zudem viele Services des Bürgeramtes sogar bequem von zu Hause aus per Video-Chat erledigt werden. Zusätzlich stehen zahlreiche Online-Dienste und Formulare zur Verfügung. Extra-Service in Notlagen. Wer an einem Feiertag oder am Wochenende wegen eines Notfalls dringend einen Reisepass benötigt, hat die Möglichkeit, sich an Grenzübergängen oder Flughäfen von der Bundespolizei Passersatzpapiere ausstellen zu lassen. Informationen gibt es unter www.bundespolizei.de oder kostenlos unter Telefon: 0800 6888000.

Besuchszeit:

Es wird gebeten, einen Termin unter termin.heidelberg.de oder telefonisch unter 06221 581-3333 zu vereinbaren. Vorsprachen ohne Termin sind nur möglich: Mittwoch 8 bis 12 Uhr.



Das Bürgeramt Mitte ist zuständig für die Südstadt. Bild: Gross

Bürgeramt Südstadt

Bürgeramt Mitte,
zuständig für: Bahnstadt, Bergheim, Südstadt,
Tel.: 06221 58-4 79 80
Bergheimer Straße 69
69115 Heidelberg
E-Mail: Buergeramt-Mitte@Heidelberg.de
Es wird gebeten, Termine unter termin.heidelberg.de oder telefonisch unter 5813333 zu vereinbaren. Vorsprache ohne Termin nur montags, 8 - 12 Uhr

Bürgerbeauftragte für Konflikte

Carola de Wit ist neutrale Vermittlerin und direkte Ansprechpartnerin für Bürger

Heidelberg hat als einzige Stadt der Bundesrepublik Deutschland einen ehrenamtlichen, von der Verwaltung völlig unabhängigen Bürgerbeauftragten (Ombudsmann). Seit Januar 2022 ist Carola de Wit die neue Bürgerbeauftragte der Stadt Heidelberg. Aufgabe des Bürgerbeauftragten ist es, bei Konflikten, die Bürger mit der Stadtverwaltung Heidelberg haben, auf eine einvernehmliche Lösung hinzuwirken. Der Bürgerbeauftragte kann in laufende Verwaltungsverfahren von der Verwaltung Auskünfte und Einsicht in Akten und Unterlagen verlangen. In Rechtsstreitigkeiten kann die Bürgerbeauftragte nicht eingreifen. Die Verwaltung ist gegenüber der Bürgerbeauftragten zur Auskunft verpflichtet. Sie ist ehrenamtlich ohne Vergütung tätig und von der Stadtverwaltung völlig unabhängig. Auf Wunsch werden die Angaben der Bürger gegenüber der Verwaltung vertraulich behandelt. Seit 1991 haben Heidelbergs Bürger die Möglichkeit, sich mit ihren Angelegenheiten an die Bürgerbeauftragten zu wenden. Rund 4000 Menschen haben dieses Angebot seither genutzt.



Carola De Wit.

Bild: Stadt Heidelberg

Bürgerbeauftragte Carola de Wit

Rathaus Heidelberg
Marktplatz 10
69117 Heidelberg
Telefon: 0 62 21 / 58-10260
E-Mail: buergerbeauftragter@heidelberg.de
Büro-Sprechzeiten: dienstags und mittwochs von 9 bis 12 und von 13 bis 16 Uhr.

Die Südstadt: Von der „Siedlungslücke“ zum Wohlfühl-Stadtteil

Der Heidelberger Stadtteil Südstadt entwickelte sich als eigenständiges Wohngebiet erst nach 1935 mit der Ausdehnung der Stadtteile Weststadt nach Süden und Rohrbach nach Norden. Bis dahin standen auf dem Gebiet lediglich die ehemals Groß-Deutschland-Kaserne - die heutigen Campbell-Barracks - und wenige weitere Bauten, unter anderem das 1931 eröffnete Krankenhaus Bethanien. Der Rest der Fläche wurde landwirtschaftlich genutzt.

Erst nach der Eingemeindung Rohrbachs 1927 wurde die „Siedlungslücke“ Richtung Innenstadt nach und nach gefüllt. In der heutigen Südstadt leben auf knapp 173 Hektar - wovon 70 Prozent bebaut sind - rund 4.900 Menschen. Allerdings teilen die breiten und stark befahrenen Trassen der Rohrbacher/Karlsruher Straße (B3) und Römerstraße die Südstadt in Nord-Süd-Richtung in drei Teile. Mit Ausnahme des Gewerbegebiets „Im Bosseldorn“, der ehemals militärisch genutzten Flächen und des Schul- und Sportzentrums ist der Stadtteil ein locker bebautes und sehr beliebtes Wohnviertel mit zumeist zweigeschossigen Einfamilienhäusern und viel privater Grünfläche. Der 1842 angelegte Bergfriedhof bereichert die Südstadt ebenfalls.

2013 gründete sich der Stadtteilverein Südstadt, als deutlich wurde, dass sich die Südstadt durch das Freiwerden der amerikanischen Liegenschaften in Zukunft sehr verändern wird. Hier haben die Mitglieder die große Chance gesehen den Stadtteil auch

nach ihren Ideen und Wünschen mitzugestalten. Seitdem begleiten sie die neuen Entwicklungen in der Südstadt wie beispielsweise die entstehenden neuen Wohngebiete, die Belegung der Campell Barracks und den neuen Bürgerpark (der „Andere Park“). Vor allem aber gestalten sie ihr neues Bürgerzentrum in der ehemals amerikanischen „CHAPEL“ konkret mit, das im Sommer 2022 eröffnet wurde. Mit dem „SüdstadtFrühstück“ im Frühjahr und dem „SüdstadtGlücken“ im Herbst unterstützen der Verein das Kennenlernen und Zusammenwachsen der „alten“ und „neuen“ Südstädter. Auch beim jährlich im Sommer stattfindenden „SüdstadtFest“ wird kräftig geplant und mitgeholfen.

Bürgerzentrum CHAPEL

Seit 2016 wurde die ehemalige amerikanischen Kirche an der Römerstraße zu einer Begegnungsstätte für den Stadtteil geplant und umgebaut. Nun ist das Bürgerzentrum, das CHAPEL offiziell eröffnet und wird vom CHAPEL Raum für Stadtkultur e.V. betrieben. Es gibt ein vielfältiges soziales und kulturelles Angebot. Es finden Konzerte, Tanzabende und Ausstellungen statt. Außerdem sind Sportangebote für alle Altersgruppen, Lesekreise und sonstige Veranstaltungen gestartet bzw. geplant.

Stadtteilverein Heidelberg-Südstadt e.V.

c/o CHAPEL e.V.
Rheinstraße 12/4, 69126 Heidelberg
Telefon: 06221 333563 (AB)
E-Mail: Info@Stadtteilverein-Heidelberg-Suedstadt.de

Aktueller Vorstand 2025 – 2027:

1. Vorsitzender: Arno Feuerstein,
 2. Vorsitzender: Jonas Bust-Bartels,
 3. Vorsitzende: Kathrin Herbstrieth
- Kassenwartin: Christina Larenz
Schriftführerin: Anette Sandmann
Ehrenvorsitzende: Ursula Röper

Erweiterter Vorstand bis 2026:

Monika Herbert
Karl Kraus
Andreas Simon
Katja Gleitsmann
Sebastian Tran



Das Bürgerzentrum, die CHAPEL wird vom CHAPEL Raum für Stadtkultur e.V. betrieben und ist Sitz des Stadtteilvereins Südstadt. Bild: Archiv



Rückwärtige Ansicht des 'Alten Rathauses' mit Sitzgelegenheit zum Ausruhen und Entspannen. Bild: Gross

Stadtteilverein Rohrbach verwaltet Altes Rathaus

Seit 2013 verwaltet der Stadtteilverein Rohrbach auch das Alte Rathaus, das von Vereinen genutzt werden kann und in den auch ein kleines Kulturprogramm angeboten wird. Mit dem Umbau des Alten Rohrbacher Rathauses und dem Auszug des Bürgeramtes stehen dem Stadtteilverein in Rohrbach zwei zusätzliche Räume für Versammlungen oder kleinere Veranstaltungen zur Verfügung. Mit dem Anmieten der Räume wird der Stadtteilverein einmal mehr seiner Verantwortung für den Stadtteil gerecht. Der Verein trägt dazu bei, dass das Alte Rathaus zu einem kulturellen Mittelpunkt Rohrbachs geworden ist.

Hier können beispielsweise stattfinden:

- Ostermarkt/Vorweihnachtlicher Markt/ Stadtteilfrühstück bei Regen
- Mitgliederversammlungen von Vereinen
- Kleinere Ausstellungen, Konzerte, Musik-Sessions
- Lesungen
- Kleinere Podiumsdiskussionen: „Rathaus-Gespräche“
- Projektgruppen zur Stadtteilentwicklung: „Stadtteilwerkstatt“
- Kleinere Infoveranstaltungen zur Stadtteilpolitik
- Begegnungen für Ältere und andere

Um eine kulturelle Vielfalt zu ermöglichen, werden die Räume im Erdgeschoss des Alten Rathauses unter der Woche ab 18 Uhr und am Wochenende für Einzelveranstaltungen frei vermietet. Regelmäßige

Termine sind nur über einen abgrenzbaren und überschaubaren Zeitraum möglich um eine Dauerbelegung zu verhindern. Da der Stadtteilverein für die Räume Miete und Nebenkosten zahlt und die Verwaltung der neuen Räume aufwändig ist, wird für die Nutzung der Räume eine Miete erhoben.

Vorstand und Beirat des Stadtteilvereins

1. Vorsitzender: Konstantin Waldherr,

Tel.: 06221 8945695

1vorstand@stadtteilverein-rohrbach.de

2. Vorsitzender: Christian Multerer,

Tel.: 06221 3169242, christian.multerer@sap.com

3. Vorsitzender: Johann Zuber

3vorstand@stadtteilverein-rohrbach.de

Schriftführerin und Heimatmuseum:

Erica Dutzi, Tel.: 06221 332451,

erica.dutzi@gmail.com

Schatzmeisterin: Daniela Rensch

Tel.: 0176 61345942, danielarensch@web.de

Beirat

Andrea Herbold, Tel.: 06221 20932, andrea.herbold1@gmx.de

Mirjam Hofmann, mirjam.hofmann98@gmail.com

Alice Jacob, Tel.: 06221/3540724, Alice.f.jacob@gmail.com

Susan Horn

Uli Kaiser, Tel.: 06221 373346, ulkhd@onlinehome.de

Hans-Peter Droste, hp.droste@gmail.com

Lisa Herrmann, hallolisaherrmann@gmail.com

Barbara Pfeiffer, rohrbach@kinderbeauftragte-heidelberg.de

Sibylle Ziegler, Tel.: 06221 31 52 59, Ziegler-JSJS@t-online.de



Der Stadtteilverein Rohrbach – Dachorganisation der örtlichen Vereine

Wie in vielen anderen Heidelberger Stadtteilen wurde auch in Rohrbach nach der Eingemeindung (14.1927) die Notwendigkeit erkannt, einen Stadtteilverein zu gründen. Seine Aufgabe war es, die Interessen der Rohrbacher Bürger gegenüber der Stadtverwaltung und anderen Institutionen zu sammeln, zu bündeln und in geeigneter Form zu artikulieren. Außerdem sollte er die kulturellen und traditionellen Werte und Gepflogenheiten des Stadtteils in gebührender Form pflegen und erhalten.

Am 1.8.1928 wurde dieser neue Verein gegründet. Allerdings handelte es sich dabei nicht um eine völlige Neugründung; vielmehr konnte der neue Verein Personal und Aufgaben des schon seit über 30 Jahren bestehenden Gemeinnützigen Vereins Rohrbach* (GVR) übernehmen und unter dem Namen „Stadtteilverein“ fortführen. Dieser GVR wurde um 1896 in der damals noch selbstständigen Gemeinde Rohrbach gegründet. Damals kümmerte sich der Verein in erster Linie, die Infrastruktur des wachsenden, stadtnahen Dorfes zu verbessern und im nahen Wald Wege, Bänke und Steinwegweiser zu errichten. Außerdem versuchte der Verein ab 1907 die Eingemeindung Rohrbachs nach Heidelberg zu betreiben.

Nach der vorübergehenden Auflösung in der Zeit des Nationalsozialismus formierte sich der Verein am 16.3.1956 neu. Ab diesem Zeitpunkt organisierten sich in diesem, neben dem amtierenden Vorstand, auch Vereine, Kirchen, Schulen und Gewerbetreibende. Die 1200 Jahr-

Feier im Jahre 1966 und die 1250 Jahr-Feier im Jahre 2016, die der Stadtteilverein maßgeblich organisierte, waren Höhepunkte der weiteren Geschichte.

In den Jahren um die und kurz nach der Jahrtausendwende musste sich der Verein neben seinen traditionellen Aufgaben neuen Herausforderungen stellen, vor allem städtebaulicher Natur. Der Verein hat auch seine Funktion, eine „Dachorganisation“ der Rohrbacher Vereine zu sein, bewahrt. Er koordiniert und stützt deren Arbeit und organisiert gemeinsam mit diesen die Rohrbacher Kerwe und andere Veranstaltungen.

Heute kommen noch viele weitere Aufgaben und Herausforderungen hinzu: die Verwaltung mehrerer Gebäude in Rohrbach, wie das Rohrbacher Kulturhaus, das Alte Rathaus und ab 2025 die kleine Chapel im Hospitalgelände, das Betreiben des Heimatmuseums, die Integration der verschiedenen Ortsteile Rohrbachs, die Einbindung verschiedener Altersgruppen und Neubürger/innen und viele weitere politische und gesellschaftliche Themen, die das Zusammenleben in Rohrbach noch attraktiver gestalten sollen.

Der Stadtteilverein Heidelberg-Rohrbach freut sich über jede Unterstützung und lädt herzlich dazu ein Mitglied zu werden.

Kontakt:

Rathausstraße 43, 69126 HD (Altes Rathaus),

1vorstand@stadtteilverein-rohrbach.de

Ehrenvorsitzende:

Bernd Frauenfeld

Tel.: 06221 363730, ra-frauenfeld@kanzlei-fz.de

Hans-Jürgen Fuchs

Tel.: 06221 7254926, hans-juergen@fuchs-sander.de

Zuständigkeiten für Bereiche in Rohrbach

Für bestimmte Bereiche Rohrbachs hat der Stadtteilverein Zuständige ernannt.

Hasenleiser:

Bernd Knauber und Hans-Peter Droste

Quartier am Turm:

Andrea und Reiner Herbold

Alt-Rohrbach und Gewann-See:

Sibylle Ziegler und Konstantin Waldherr

Andere Stadtteile, Arbeitsgemeinschaft der Stadtteilvereine (ARGE):

Konstantin Waldherr und Christian Multerer

Rohrbacher Kulturhaus:

Kulturstätte im Hospital-Quartier

Mit der Eröffnung des Rohrbacher Kulturhauses wurde ein wichtiges Kulturangebot auf dem Hospital-Quartier am Hasenleiser geschaffen.

Das Gebäude wird vom Stadtteilverein Rohrbach e. V. verwaltet und vermietet und kann flexibel genutzt werden:

So sind Veranstaltungen wie etwa Theateraufführungen, Konzerte, Filmvorführungen, Lesungen oder Schulveranstaltungen möglich.

Zusätzlich kann das Gebäude für regelmäßige Termine wie etwa Proben durch Vereine oder andere Einrichtungen angemietet werden.

Das Veranstaltungshaus ist mit einer festen Reihenbestuhlung sowie modernster Veranstaltungstechnik ausgestattet. Zusätzliche Ausstattung kann angefragt oder selbst eingebracht werden.

(Buchungs-)Anfragen können direkt über die Homepage an den Stadtteilverein gesendet werden und auch die öffentlichen Veranstaltungen sind einsehbar.

Kinderbetreuung

Frauen und Männer sollen Beruf und Familie vereinbaren können – das ist ein wichtiges Anliegen der Heidelberger Stadtpolitik. Mit vielen Partnerinnen und Partnern tut sie einiges dafür, damit Vereinbarkeit gelingt. Mit ihren Versorgungsquoten nimmt die Stadt einen Spitzenplatz in Baden-Württemberg ein.

Das Kinder- und Jugendamt vermittelt freie Tagespflegestellen. Wichtige Gründe für Eltern, die sich bei der Betreuung ihres Kindes für die Tagespflege entscheiden, sind die familiennahe Betreuung, individuelle Betreuungszeiten und kleine Gruppen. Das Kinder- und Jugendamt ist gerne bei der Vermittlung von Tagespflegestellen behilflich. Unabhängig davon können sich Eltern über Tagespflegestellen in den Heidelberger Stadtteilen informieren und Kontakt zu den Tagespflegepersonen aufnehmen.

Kinder- und Jugendamt

Eppelheimer Str. 13, 69115 Heidelberg

Telefon: 06221 58-37790 / 58-37647 / 58-37217 / 58-37643 / 58-37648

E-Mail: tagespflege@heidelberg.de

Tagesmütterverein e. V.

Birthe Wehnes

Kaiserstraße 49, 69115 Heidelberg

E-Mail: info@heidelberger-tagesmuetter.de

Kindertagespflege Rohrbach

Barbara Astor

Tel.: 0172 6272220

Hangäckerhöfe, 69126 Heidelberg

barbara.astor@web.de

Elke Anweiler

Tel.: 0172 7824141 oder 06221 725 36 93

Max-Joseph-Str. 40/1, 69126 Heidelberg

elkeanweiler@web.de

Fati's Kinderstube | Großtagespflegestelle

Fabrikstr. 37, 69126 Heidelberg

hamida728@hotmail.com

Tel.: 0176 70075490

Gabriele Adler

Kühler Grund, 69126 Heidelberg

adler59@gmx.net



Blick in das neue Rohrbacher Kulturhaus.
Bild: Stadtteilverein



Heidelbergs Stadtteile sind gut versorgt mit Betreuungseinrichtungen für Kinder.

Bild: Peter Dorn/Stadt Heidelberg

Jenny Richert

Lahrer Straße, 69126 Heidelberg
jenny.richert@hotmail.de
Tel.: 0176 84323142 oder 06221 372177

Karla Melchert, Tel.: 0152 55364173

Roland Kersting, Tel.: 0176 72794461
Emmendinger Straße 4, 69126 Heidelberg
Tagesmutter-Karla@t-online.de
rolandkersting@yahoo.de

Kinderparadies | Großtagespflegestelle

Heinrich-Fuchs-Str., 69126 Rohrbach
mry_soul@yahoo.com
Tel.: 0176 51850789 oder 06221 3540008

Rohrbacher Fuchse | Großtagespflegestelle

Jeraldine Cordova und Besa Rustemi
Heinrich-Fuchs-Straße 71, 69126 Heidelberg
kindertagespflege.heidelberg@gmail.com
Tel.: 01516 7821382

Sadiqa und Abraham Watanyar

Tel.: 0176 47105613; raminwatanyar@web.de
Kolbenzeil. 69126 Heidelberg

Zuzana Hanson

Tel.: 0152 54215973
Kirschgartenstr., 69126 Heidelberg
zuzanahanson@yahoo.com

Kindertagespflege Südstadt

Kid's Corner

Großtagespflegestelle
Veit-Stoß-Str.; 69126 Heidelberg
E-Mail: meggi.jasinski@web.de
Tel.: 06221 337909017+4962217285717

Marcella Loh

Kirschgartenstr.; 69126 Heidelberg
E-Mail: marcellas.kp@gmail.com
Tel.: 0179 2005358

Sabine Harbarth

Bliesweg; 69126 Heidelberg
E-Mail: Kinderbetreuung_bienenstock@hotmail.de
Tel.: 06221 372254, +4962234877177, +491787766552

Kinderbetreuung

AWO Kita Farbenreich

Breisacher Weg 1, 69126 Heidelberg
kita-farbenreich@awo-heidelberg.de
Tel.: 06221 405040

Ev. Kindergarten

der Melanchthongemeinde Rohrbach

Baden-Badener-Straße 11, 69126 Heidelberg
kita.hasenleiser@ekihd.de; Tel.: (6221) 4350600

Evangelische Kindertagesstätte Paula Heck

Am Heiligenhaus 14a, 69126 Heidelberg
Kita.AmHeiligenhaus.Heidelberg@kbz.ekiba.de
Tel.: (6221) 4350560

Freier Christlicher Kindergarten Heidelberg

Felix-Wankel-Straße 12, 69126 Heidelberg
fcs-heidelberg@t-online.de
Tel.: 06221 302118

hulii Rohrbach

Konrad-Zuse-Straße 9, 69126 Heidelberg
E-Mail: tina.baumeister@hulii.de
Tel.: 06201 2689219

Katholischer Kindergarten St. Benedikt

Konstanzer Straße 47, 69126 Heidelberg
kiga.stbenedikt@kath-hd.de
Tel.: 06221 4352530

KikuObstblüten

Am Rohrbach 36, 69126 Heidelberg
E-Mail: kiku-obstblueten@kinderzentren.de
Tel.: 0911 4705081-0

Kindergarten Pustebume

Freiburger Straße 2a, 69126 Heidelberg
pustebume@lebenshilfe-heidelberg.de
Tel.: 06221 302325

Kleine Pustebume - Integrative Einrichtung

Helaweg 30, 69126 Heidelberg
pustebume@lebenshilfe-heidelberg.de
Tel.: 6221 3379225

Montessori Zentrum Heidelberg e.V.,

Krippe und Kinderhaus (3-6) am Turm
Georg-Meichersheimer-Straße 13, 69126 Heidelberg
Kinderhaus@Montessori-Heidelberg.de
Tel.: (6221) 435600

Montessori Zentrum Heidelberg e.V.

Krippe und Kinderhaus (3-6) im Zentrum
Therese-Wiese-Straße 1, 69126 Heidelberg
kinderhaus@montessori-heidelberg.de
Tel.: (6221) 435600

Purzelzwerg Waldkindergarten Rohrbach

Im Wald unterhalb der Bothestraße, 69126 Heidelberg
info@purzelzwerg.com
Tel.: 06221 4354351

Rohrbacher Kinderstube

Karlsluststraße 2-4, 69126 Heidelberg
info@rohrbacher-kinderstube.de
Tel.: (6221) 7358328

Städtische Kindertageseinrichtung Breisacher Weg

Breisacher Weg 2, 69126 Heidelberg
kita-breisacherweg@heidelberg.de
Tel.: 06221 372967



„Bauecke“ im TSG-Sport-Kindergarten. Bild: SG Heidelberg-Rohrbach

TSG Sport-Kindergarten Heidelberg

Erlenweg 26b, 69124 Heidelberg
Sportkindergarten@TSGRohrbach.de
Tel.: 06221 370342

Kinderbetreuung in der Südstadt

Waldkindergarten Riesenstein

Postfach: 120437, 69066 Heidelberg
info@blattwerk-hd.de, Tel.: (0160) 93206943

Espira Kinderbetreuung

Billie Holiday Straße 9, 69126 Heidelberg
E-Mail: heidelberg@espira-kinderbetreuung.de
Tel.: (0800) 5889843

hulii Kita Heidelberg Südstadt

Mark-Twain-Straße 4, 69126 Heidelberg
E-Mail: tina.baumeister@hulii.de
Tel.: 06201 2689219



Kita Campbell.

Bild: SSV Architekten

Katholischer Kindergarten St. Elisabeth

Kirschgartenstraße 35, 69126 Heidelberg
E-Mail: kiga.stelisabeth-suedstadt@kath-hd.de
Tel.: 6221 4352320

KiTa Campbell

Adelheid-Steinmann-Straße 3, 69126 Heidelberg
E-Mail: leitung.campbell@paed-aktiv.de
Tel.: 0157) 76378324

Städtische Kindertageseinrichtung Paradeplatz

Emil-Gumbel-Straße 5, 69126 Heidelberg
E-Mail: kita-paradeplatz@heidelberg.de
Tel.: 6221 58-410180

Schulkindergärten

Schulkindergärten betreuen Kinder mit sonderpädagogischem Förderbedarf ab dem dritten Lebensjahr (bei körperbehinderten Kindern ab dem zweiten Lebensjahr) bis zum Schuleintritt. Der Aufnahme geht eine eingehende Diagnostik voraus. Im Schulkindergarten werden die Kinder mit besonderen Methoden der Sonderpädagogik gefördert. Ziel ist es, die Förderung frühzeitig vor der Einschulung anzusetzen und einen den Förderbedürfnissen des Kindes angemessenen Schulbesuch vorzubereiten. Die Schulkindergärten arbeiten im Ganztagesbetrieb.

Kindergarten Pustebume

Freiburger Straße 2a, 69126 Heidelberg
E-Mail: pustebume@lebenshilfe-heidelberg.de
Tel.: 062 21 302325

Marie-Bertha-Coppius

Schulkindergarten für Sprachbehinderte

Heidelberger Str. 61, 69126 Heidelberg
schulkindergarten@mbc-hd.schule.bwl.de
Tel.: 062 21 393610

Schulen in Rohrbach und der Südstadt



Haupteingang der Eichendorff-Grundschule.

Bild: Archiv

Eichendorffschule Grundschule

Heidelberger Str. 61, 69126 HD-Rohrbach
Tel.: 06221 315 088, E-Mail: poststelle@eds-hd.schule.bwl.de

Grundschule Emmertsgrund

Forum 1, Grundschulförderklasse
69126 Heidelberg
poststelle@gse-hd.schule.bwl.de, Tel.: 06221 383026

Englisches Institut

Grundschule
062 21 3493-70, grundschule@englisches-institut.eu
Gymnasium
gymnasium@englisches-institut.eu, Tel.: 062 21 3493-0
Rheinstraße 14, 69126 Heidelberg

EI (Gymnasium Englisches Institut gGmbH)

Grundschule und Gymnasium
E-Mail: grundschule@englisches-institut.eu
E-Mail: gymnasium@englisches-institut.eu
Grundschule Tel.: 06221 3493-70,
Gymnasium Tel.: 06221 3493-0
Rheinstraße, 69126 Heidelberg

Freie Christliche Schule

Private Grund-, Haupt- Werkrealschule
Felix-Wankel-Str. 12, 69126 HD-Rohrbach
Tel.: 06221 30 21 18, Email: fcs-heidelberg@t-online.de

Gemeinschaftsschule | HPC Schulen

Hannah-Arendt-Straße 1, 69126 Heidelberg
Tel.: 06221 70501950

F+U Heidelberg Privatschulzentrum -

Grundschule, Profil KiCo, bilingual
Palo-Alto-Platz 2, 69126 Heidelberg
E-Mail: sekretariat.kico@fuu.de, Tel.: 062 21 70501960

F+U Privatschulzentrum -

Gemeinschaftsschule mit bilingualem Zug
Hannah-Arendt-Straße 1, 69126 Heidelberg
E-Mail: sekretariat.gms@fuu.de, Tel.: 062 21 70501950

Grundschule des Englischen Instituts

Turnerstraße 34, 69126 Heidelberg. Tel.: 06221 349370

Gregor-Mendel-Realschule

Harbigweg 24, 69124 Heidelberg, Tel.: 06221 4340190

Heidelberg International Business Academy

Sickingenstr. 63-65, 69126 Heidelberg
Tel.: 06221 644260

Helmholtz-Gymnasium Heidelberg

Rohrbacher Str. 102, 69126 Heidelberg
Tel.: 06221 37040

Hotelfachschule

Buchwaldweg 6, 69126 Heidelberg
info@hotelfachschule-heidelberg.de
Tel.: 062 21 3501-0

Internationale Gesamtschule Heidelberg

Grundschule/Orientierungsstufe/Gymnasium/Realschule,
Baden-Badener Straße 14, 69126 Heidelberg
Tel.: 06221 310 - 0, Email: schulleitung@igh-hd.de

Institut für Jugendmanagement GmbH

Young Business School
Haberstr. 1, 69126 Heidelberg, Tel. 06221 3 95 56-70

Julius-Springer-Schule Heidelberg

Kaufmännische Schule
Mark-Twain-Straße 1, 69126 Heidelberg
Tel.: 06221 58-410-200, E-Mail: sekretariat@springer-schule.de

maxQ im Berufsbildungswerk

Gaisbergstr. 11, 69126 Heidelberg, Tel. 06221 6 54 10-0

Private Montessori-Gemeinschaftsschule Heidelberg

Therese-Wiesert-Str. 1, 69126 Heidelberg
E-Mail: info@montessori-heidelberg.de, Tel.: 062 21 43560-0

Pestalozzschule

Rohrbacher Straße 96, 69126 Heidelberg
info@pestal.hd.schule-bw.de, Tel.: 06221 507-900

Waldparkschule Gemeinschaftsschule

Am Waldrand 21, 69126 Heidelberg
schulleitung@waldparkschule.de, Tel.: 06221 893 770

Schulprofil LernZeitRäume

Slevogtstraße 3-5, 69126 Heidelberg
info@LernZeitRaume.de, Tel.: 06221 868 2020

Die Jugend in Rohrbach und der Südstadt

In ihrer freien Zeit können Heidelberger Jugendliche aus einer Vielzahl an Kultur- und Freizeitmöglichkeiten wählen: 124 Sportvereine, 22 städtische Sportanlagen, 40 Sport- und Gymnastikhallen sowie fünf Schwimmbäder bieten abwechslungsreiche Trainingsmöglichkeiten und sorgen für den nötigen Ausgleich nach der Schule.

Außerdem gibt es in fast jedem Heidelberger Stadtteil – so auch in Rohrbach – einen Kinder- und Jugendtreff, der das ganze Jahr über attraktive Veranstaltungen für Jugendliche ausrichtet.

Kinder- und Jugendtreff Hasenleiser

Anschrift und Ansprechpartner:

Kinder- und Jugendtreff Hasenleiser
Erlenweg 5, 69126 Heidelberg
Leiter: Peter Chladek (Dipl. Sozialarbeiter)
Tel.: (Büro) 06221 39 36 00
Tel. (Jugendtreff-Café): 06221 39 39 90
www.jugendtreff-hasenleiser.de

Träger der Einrichtung:

Caritas Verband Heidelberg e.V.
Turnerstr. 38, 69126 Heidelberg, Tel.: 06221 3303-0

Erreichbarkeit:

Der Kinder- und Jugendtreff liegt neben der Internationalen Gesamtschule Heidelberg (IGH).

Der Jugendtreff für Jugendliche

Folgende Aktivitäten sind im Jugendtreff möglich:
Plaudern, Spielen, Freunde treffen
Brett- und Kartenspiele spielen
Tischtennis, Kicker, Fußball spielen
mehrere Computer und eine Playstation nutzen
Malen und Basteln
im Spielhaus toben
Musik hören, Plaudern, Spielen, Freunde treffen
Café mit Snacks und Getränken zu kleinen Preisen
Sofas zum Chillen und Abhängen
Fernsehraum, Discoroom, Tonstudio mit PC,
Musik-Proberaum mit E-Gitarre und Schlagzeug
Hausaufgaben, Bewerbungen und Prüfungsvorbereitungen
Die Mitarbeiter stehen mit Rat und Tat unter Einhaltung der Schweigepflicht gerne zur Seite.

Öffnungszeiten:

Montag, Dienstag	14 – 19 Uhr
Mittwoch	13 – 19 Uhr
Donnerstag, Freitag	14 – 21 Uhr

Ansprechpartner und Gesamtverantwortlicher

Peter Chladek, Tel.: 06221/393600
Wochentags zwischen 11 und 17 Uhr

Kindertreff für Kinder von 6 bis 11 Jahren

– keine Anmeldung erforderlich
– der Besuch ist kostenfrei
– jede(r) entscheidet selbst, wann er/sie kommen und gehen will

Hier kann man täglich Fußball spielen, malen, basteln, viele verschiedene Brettspiele ausprobieren, Kickern, toben, euch mit Freunden treffen oder einfach nur abhängen.

Im Sommer kann man außerdem in den großen Garten gehen, um dort Federball zu spielen, auf Stelzen zu laufen, Einrad zu fahren, Frisbee zu werfen, in der Sandkiste herumwühlen, Verstecken zu spielen und tun was jedem sonst noch so einfällt ...

Öffnungszeiten:

Montag, Dienstag, Donnerstag, Freitag	von 14 – 19 Uhr
Mittwoch	13 – 19 Uhr

Kontakt:

Rufnummer Büro: 06221/393600
Rufnummer Theke: 06221/393990

Der Jugendhof Heidelberg e.V.

Der Jugendhof Heidelberg e.V. ist ein gemeinnütziger Verein und Träger der offenen Jugendarbeit und außerschulischen Jugendbildung. Der Verein besteht seit 1994 und ist Mitglied des Bundes der Jugendfarmen und Aktivspielplätze e.V. Das Konzept des Jugendhofs orientiert sich an pädagogisch betreuten Spielplätzen, Aktivspielplätzen und Jugendfarmen des Bundes der

Jugendfarmen und Aktivspielsplätze e.V.. Zwei Sozialpädagoginnen und eine Erzieherin gewährleisten die Kontinuität in der fachlichen und pädagogischen Betreuung. Sie werden unterstützt durch Honorarkräfte, Praktikanten und viele ehrenamtliche Helfer/innen. Der Schwerpunkt der Arbeit liegt in der offenen Kinder- und Jugendarbeit mit den Bereichen Garten und Tiere sowie dem handwerklich-kreativen Bereich. Gemeinsam mit den Kindern und Jugendlichen wird mit den Tieren gearbeitet. Sie werden versorgt und gefüttert. Besonders in der Landwirtschaft sind die Angebote stark am Jahresablauf orientiert. Zudem stehen oftmals Bastelangebote, gemeinsames Kochen oder Backen sowie Spiele und gemütliches Zusammensein auf dem Programm. Die Freude an den Arbeiten steht grundsätzlich im Vordergrund. Neue Eindrücke und Erfahrungen werden gesammelt. Der Umgang mit den Tieren und das handwerkliche Tun stärkt das Selbstvertrauen und das Körperbewusstsein der Kinder und Jugendlichen. Jeden Dienstag bis Samstag von 14 bis 18 Uhr

Wöchentliche Angebote

Neben dem offenen Betrieb gibt es auch Angebote, die einmal in der Woche für eine begrenzte Anzahl an Kinder und Jugendlichen stattfinden. Hier ist für jeden was dabei!

Gartengruppe:	Dienstag, 16 -17.30 Uhr
Werkelstatt:	Mittwoch, 16 -17.45 Uhr
Ponygruppe:	Donnerstag, 15 -17 Uhr
Garten-AG:	Freitag, 16 -17.30 Uhr
Helfertag:	Samstag, 14 -18 Uhr

(in der Winterzeit ohne Anmeldung - einfach kommen!)

Wer an einem der wöchentlichen Angebote teilnehmen möchte, per Email anmelden (jugendhof-hd@web.de) oder per Telefon (06221/314401) anmelden.



Kinder- und Jugendtreff Hasenleiser.

Bild: Archiv

Schulgruppen mit ihren LehrerInnen sind herzlich willkommen!

Für Schulklassen werden beispielsweise Themenvorermittage angeboten (zwei Stunden mit bestimmten Thema zum Beispiel "vom Schaf zur Wolle" oder "Nutztiere").

Gruppen von Kindergärten und Kindertagesstätten sind ebenfalls herzlich willkommen!

Nähere Informationen: Alana Gerber (jugendhof-hd@web.de oder Telefon 06221/314401).

Gesprächscfé - immer dienstags

Im Gesprächscfé werden verschiedene Fragestellungen aufgegriffen und versucht, diese gemeinsam zu beantworten. Das fällt allen - je nach Thema - mal leichter und mal schwerer. Zum Einstieg gibt es meistens einen kleinen Impuls (Geschichte, Lied, Gedicht etc.) und anschließend findet ein moderiertes Gespräch in der Gruppe statt, um in Austausch über Themen wie Glück, Freundschaft, Achtsamkeit und anderes mehr zu kommen. Es dürfen gerne auch Themen gewünscht werden.

dienstag 9:30 - 11:00 Uhr

Um Anmeldung wird gebeten, Tel.: 06221/334540

Kindergeburtstage geführt oder selbständig

Außerhalb der Ferien besteht die Möglichkeit, Kinder Geburtstage auf dem Jugendhof zu feiern. Für Termine in den Ferien oder an Montagen bitte direkt ansprechen: (jugendhof-hd@web.de, 06221 314401), hier sind nur geführte Geburtstage möglich.

Selbstgestalteter Geburtstag

Dienstag bis donnerstags: Ab 14.30 Uhr bis 18 Uhr, bis max. zehn Kinder.



Ferienprogramm

Für alle natur- und tierbegeisterten Kinder und Jugendlichen aus Heidelberg wird in den Schulferien Ferienbetreuung angeboten.

Gemeinsam werden die Hoftiere versorgt, mit allem, was sie brauchen - sie werden gefüttert, gepflegt und es wird mit ihnen gearbeitet. Gemeinsam wird sich um den Nutzgarten gekümmert, Gemüse und viele Kräuter geerntet und je nach Jahreszeit eigene Leckereien wie Marmelade, Apfelsaft und Stockbrot zubereitet. Bei Lagerfeuer, Spiel-, Bastel- und handwerklichen Angeboten vergeht die Zeit wie im Flug!

Alle Kinder und Jugendlichen benötigen dem Wetter angepasste Kleidung und gutes Schuhwerk! Anmeldung ist erforderlich.

Auf www.heidelberger-ferienportal.de "Jugendhof" eingeben. Dort sind die Angebote zu finden und Informationen. Oder Link kopieren: <https://www.heidelberger-ferienportal.de/veranstalter.php?idVA=36>.

Öffnungszeiten und Kontakt

Während der Schulzeit:

Dienstag bis freitag: 14 bis 18 Uhr (für Kinder ab sechs Jahre ohne die Begleitung von Eltern) Spezielle Angebote wie z.B. Werkelstatt: nur mit Anmeldung über 06221/314401 oder jugendhof-hd@web.de

Während der Schulferien:

Montag bis freitag: Ferienprogramm (nur nach Anmeldung, siehe Ferienprogramm) Samstag bleibt der Hof geschlossen.

Vorstand des Vereins:

1. Vorsitzende: Angelika Treiber
2. Vorsitzender: Claudio Thunsdorff

Kinder- und Jugendzentrum „Holzwurm“

Das Kinder- und Jugendzentrum „Holzwurm“ ist eine Einrichtung der Evangelischen Lukasgemeinde und wird von der Stadt Heidelberg finanziell gefördert. Der "Holzwurm" besteht seit über 40 Jahren und ist so

lange auch in evangelischer Trägerschaft. Der „Holzwurm“ war eine der ersten Offenen Einrichtungen in Heidelberg und hatte dadurch schon immer eine große Bedeutung für den sehr kinder- und jugendreichen Stadtteil Boxberg. So kommt es, dass auch heute noch reger Kontakt mit ehemaligen Besuchern und Mitarbeitern aus den letzten 40 Jahren besteht. Der sogenannte "Offene Treff" des "Holzwurms" ist ein Ort, an dem Kinder und Jugendliche ihre gemeinsame Freizeit planen und eigene Ideen mit einbringen können. Im "Offenen Treff" können Kinder und Jugendliche dienstags bis donnerstags unter anderem Billard, Tischkicker, Fußball oder Tischtennis spielen. Sie können Gesellschaftsspiele ausleihen, Musik über unsere Soundanlage abspielen, das Internetcafé beispielsweise für schulische Recherche nutzen oder sich einfach nur zum Quatschen treffen. Außerdem können zahlreiche Fortbewegungsmittel wie Inline Skates, Tretroller, Mountainbikes oder Skateboards ausgeliehen werden. Zusätzlich steht Kindern die Disco des "Holzwurms" für Geburtstagsfeiern, Partys und Feste nach Absprache zur Verfügung. In den Schulferien bietet der "Holzwurm" ein buntes Ferienprogramm an, bei dem es vielfältige Mitmachangebote gibt.

Kontakt

Kinder- und Jugendzentrum Holzwurm Boxberg
Am Waldrand 21 (Waldparkschule),
69126 Heidelberg, Tel.: +49 (0) 6221 38 44 27,
E-Mail: info@holzwurm-boxberg.de

Haus der Jugend

Römerstraße 87, 69115 Heidelberg
Tel.: 06221 5831950
E-Mail: hausderjugend@heidelberg.de
www.hausderjugend-hd.de
Träger: Stadt Heidelberg
Altersgruppe: 6 bis 18 Jahre
(einzelne Angebote auch bis 27 Jahre)

Café Plan B

Montag bis Freitag von 16 bis 21 Uhr
Öffnungszeiten in den Ferien bitte erfragen.

Spielplätze

Spielplatz Erlenweg

Von gut angebunden über grün und bewachsen bis ruhig und abgelegen – so vielseitig wie der Stadtteil Rohrbach ist, so vielseitig sind auch die Spielplätze.

Rohrbach:

- Am Müllenberg
- Am Rohrbach
- Baden-Badener Straße (barrierefrei)
- Burnhofweg
- Christian-Bitter-Straße
- Erlenweg
- Karl-von-Drais-Weg
- Lahrer Straße
- Leimer Straße
- Rudolf-Hell-Straße
- Waldshuter Weg
- Baden-Badener Straße

Barrierefreie Calisthenics-Anlage

Auch diese Anlage ist mit einem Kunststoffboden versehen und somit für Rollstuhlfahrerinnen und Rollstuhlfahrer barrierefrei zugänglich.

Südstadt:

- Franz-Marc-Straße Panoramastraße/Eselsgrundweg
- Rheinstraße im ANDEREN PARK (barrierefrei)
- Römerstraße (barrierefrei)
- Sickingenstraße
- Turnerstraße



Spielplatz Lahrer Straße



Mark-Twain-Spielplatz

Bilder: Archiv

Seniorenzentrum in Rohrbach



Seniorenzentrum Rohrbach - außen mit Garten.

Bild: Seniorenzentrum

Im Stadtteil Hasenleiser, in direkter Nachbarschaft von evangelischem Kindergarten und der Internationalen Gesamtschule Heidelberg, liegt das Seniorenzentrum Rohrbach unter der Trägerschaft des Diakonischen Werkes Heidelberg. Die hellen Räumlichkeiten, ein großer Garten mit Terrasse laden zum Begegnen und Wohlfühlen ein. Die pädagogischen Leiterinnen Gabriele Riedke-Dschangaei, Amelie Schürmann sowie die beiden hauswirtschaftlichen Mitarbeiterinnen Tzeni Vassiliadou und Ludmila Stoppel. Viele ehrenamtliche Mitarbeiter und Mitarbeiterinnen bieten ein breites Spektrum von interessanten Angeboten für Menschen ab 60 Jahren an. Ziel all dieser Angebote ist ein selbstbestimmtes, würdevolles Leben bis ins hohe Alter. Wissenschaftliche Untersuchungen haben ergeben, dass der größte Teil der Menschen den Wunsch hat, so lange wie möglich in den eigenen vier Wänden zu wohnen. Das Seniorenzentrum und viele andere ambulante Dienste versuchen diesen Wunsch zu respektieren und zu ermöglichen. Das Seniorenzentrum lädt ein zu ein zu Begegnungen, Austausch, Gesprächen und der Pflege und dem Aufbau nachbarschaftlicher Beziehungen. Ein lebenslanges Lernen ist möglich und wird von den MitarbeiterInnen gefordert und gefördert. Mit Hilfe der Programangebote wird diesem Ziel Rechnung getragen und eine Erhaltung und Förderung der körperlichen, geistigen und seelischen Gesundheit ermöglicht.

Die Begegnungsstätte ist immer „in Bewegung“, das heißt, die Angebote richten sich nach den Interessen der Besuchern. Besonders wichtig ist im Seniorenzentrum der werk-

tägliche Mittagstisch, bei dem soziale Kontakte geknüpft und gepflegt werden können, die mindestens ebenso wichtig sind wie das gemeinsame Essen. Durch die Zusammenarbeit mit anderen Einrichtungen im Stadtteil wird vernetzt gearbeitet und man möchte dadurch dazu beitragen, das Älterwerden im Stadtteil positiv zu gestalten. Für neue Anregungen und konstruktive Kritik ist man jederzeit dankbar.

Breite Angebotspalette

Im Seniorenzentrum Rohrbach können Interessierte Englisch, Französisch, Italienisch, Spanisch und Türkisch lernen beziehungsweise vertiefen. Informationen bei Interesse gibt es unter Tel.: 06221/334540.

Darüber hinaus werden Kurse aus dem Bereich Sport und Bewegung angeboten: Zumba Gold, Kostenloser Bewegungstreff, Tänze aus aller Welt, Tischtennis, Yoga, Gymnastik, Rehasport, Boule, Spaziergänge und Wanderungen.

Außerdem treffen sich verschiedene Gruppen im Seniorenzentrum mehrmals die Woche zum gemeinsamen Spielen oder Basteln. Diese Angebote sind kostenlos. Angeboten werden: Kreatives Gestalten, Kniffel, Skat, Romme, Rummikub und mehr. Die Orchestergruppe der Akademie für Ältere, bestehend aus HobbymusikernInnen trifft sich darüber hinaus, um gemeinsam zu musizieren. Neue MitspielerInnen sind willkommen. Von Montag bis Freitag können SeniorInnen um 12 Uhr in gemütlicher Runde ein 3-Gänge-Menü zu Mittag essen. Mittwochs und freitags gibt es ein selbst gekochtes Mittagessen, montags dienstags und donnerstags beliefern uns die Malteser mit einem Mittagessen. Seniorinnen und Senioren ab 65 Jahren, die einen Heidelberg Pass oder Heidelberg Pass+ besitzen, können in allen Heidelberger Seniorenzentren vergünstigt am Mittagstisch teilnehmen. Erforderlich ist nur die Vorlage eines entsprechenden gültigen Passes im jeweiligen Seniorenzentrum und die rechtzeitige Anmeldung. Anmeldungen bis 13 Uhr am Vortag unter 06221/334540, per E-Mail an szrohrbach@dwhd.de oder vor Ort im Büro erforderlich.

Kontakt: Seniorenzentrum Rohrbach

Diakonisches Werk Heidelberg
Baden-Badener-Str. 11, 69126 Heidelberg
Telefon: 06221 334540, E-Mail: szrohrbach@dwhd.de
www.seniorenzentren-hd.de

Büro-Öffnungszeiten

Montag – Donnerstag	09 – 15.30 Uhr
Freitag	09 – 13.30 Uhr

Seniorenzentrum Weststadt/ Südstadt

Das Seniorenzentrum Weststadt/ Südstadt wird von der Stadt Heidelberg betrieben und ist Anlauf- und Begegnungsstätte für ältere Menschen ab 65 Jahren aus dem Stadtteil. Die Senioren aus der West- und Südstadt finden hier einen Ort an dem sie sich wohlfühlen, vielfältige Anregungen erhalten und sich einbringen und beteiligen können. Das Seniorenzentrum liegt zentral in der Weststadt und ist für die Bewohner der beiden Stadtteile gut erreichbar. Viele Besucher erreichen es zu Fuß oder mit dem Fahrrad, zumal die Weststadt nur durch wenig Autoverkehr belastet ist. Auch mit Bus und Straßenbahn ist das Seniorenzentrum sehr gut erreichbar.

Zum Seniorenzentrum gehört ein idyllischer Garten, der bei zahlreichen Veranstaltungen genutzt wird. Zu den Räumlichkeiten zählen ein großer Saal, der für den Mittagstisch, den offenen Cafébetrieb sowie für Gruppen und Veranstaltungen genutzt wird. Darüber hinaus stehen ein Wintergarten, eine kleine Bibliothek, ein Gruppen- und ein Besprechungszimmer zur Verfügung.

Als Begegnungsstätte im Stadtteil besteht hier die Möglichkeit wochentags in geselliger Runde zu Mittag zu essen oder an Kursen teilzunehmen. Zudem werden Veranstaltungen und Ausflüge organisiert. Das Küchenteam bereitet täglich leckere, frische und vielfältige Speisen zu. Die SeniorInnen dürfen sich auf ein abwechslungsreiches Mittagessen mit Suppe und kleiner Nachspeise freuen. Die Gerichte werden von Montag bis Freitag um 12 Uhr angeboten.

Anmeldung bis 9.30 Uhr am Vortag unter Tel. 062 21 58 38 360 oder szweststadt@heidelberg.de

Stammtisch 55+

Im Mai 2003 wurde der Stammtisch 55+ ins Leben gerufen. Dieser Stammtisch hat sich im Seniorenzentrum Weststadt etabliert und trifft sich an jedem ersten Donnerstag im Monat im Wintergarten oder im Garten, je nach Wetterlage.

Jeden 1. und 3. Dienstag im Monat trifft sich von 14:30 - 16:30 Uhr im Seniorenzentrum Weststadt die

Handarbeitgruppe. Ein Treffpunkt für Begeisterte, Anfänger oder schon Geübte, um gemeinsam Kreatives, Lustiges oder Praktisches zu gestalten. Einfach anmelden unter szweststadt@heidelberg.de oder telefonisch unter 06221/5838360. Jeden Nachmittag von Montag bis Freitag gibt es Kaffee und Kuchen. Es kann je nach Veranstaltungsprogramm im Saal, Wintergarten oder bei gutem Wetter im schönen Garten verzehrt werden.

Digital-Paten Sprechstunde für alle die Fragen haben zum Thema Handy, Iphone, Smartphone, Tablet, Digitalkamera oder Laptop. Einfach anrufen und die Frage schildern, dann bekommt man einen konkreten Beratungstermin, Geselligkeit steht auf dem Programm mit Bingo, Kniffel, Rommé, Rummikub, Dart, Singen und verschiedenen Vorträgen.

Auch ein Englisch Auffrischkurs wird freitags, von 10 bis 11 Uhr angeboten.

Außerdem bietet das Seniorenzentrum zahlreiche Kurse rund um das Thema Bewegung, Tai Chi, Tai Chi im Sitzen, Darts, Tanzen sowie verschiedene Gymnastikkurse.

Täglich wird ein Mittagstisch serviert. Anmeldung bis 09.30 Uhr am Vortag unter Tel. 06221 58 38 360 oder szweststadt@heidelberg.de.

Kontakt:

Seniorenzentrum Weststadt/ Südstadt
Dantestraße 7, 69115 Heidelberg
Marina Schrader und Kirsten Seidel
szweststadt@heidelberg.de
Tel.: 062 21 58 38 361

Mitarbeiterinnen der Küche

Anna Malik, Barbara Herkert, Tel.: 062 21 58 38 370
Pawel Streltsov, Tel.: 062 21 58 38 360

Bewegungstreffs im Freien

Seit zehn Jahren gibt es in Heidelberg die Bewegungstreffs im Freien in den Heidelberger Stadtteilen. 2014 wurden sie durch das Netzwerk „Mehr Bewegung lebenslang“ ins Leben gerufen und haben seither viele Fans gefunden. Die niedrigschwelligen Bewegungsangebote sollen vor allem älteren Menschen ermöglichen, sich einmal in der Woche



Seniorenzentrum Weststadt/Südstadt

Bild: Seniorenzentrum

regelmäßig körperlich zu bewegen und anderen Menschen aus dem Stadtteil zu begegnen. Die Bewegungstreffs sind eine besonders unkomplizierte Möglichkeit, etwas für die Gesundheit zu tun. Sie orientieren sich an der Fitness für den Alltag und sollen älteren Menschen helfen, in Balance zu bleiben, sich an Kraft und Ausdauer zu erfreuen und situationsangemessen reagieren zu können. Die Übungseinheiten dauern rund 30 Minuten. Jeder kann ganz unverbindlich und entsprechend der

eigenen Möglichkeiten mitmachen. Die Angebote sind kostenlos, können leicht erreicht und ohne Anmeldungen besucht werden. Bequeme Alltagskleidung ist ausreichend.

Südstadt: Spielplatz zwischen Turner-, Kirschgarten- und Sickingenstraße, mittwochs 10 Uhr

Rohrbach: Garten des Seniorenzentrums, Badener-Straße 11, dienstags 11.30 Uhr

„Treff am Turm“ – für ein lebendiges Miteinander

Der Treff am Turm, das „TaT“, ist ein Ort für alle, die ein lebendiges Miteinander aktiv gestalten wollen. Hier treffen sich die Menschen zum gemeinsamen Musizieren, Tanzen und Spielen, tauschen Ideen aus, helfen sich gegenseitig im Repair-Café und im Computerclub und entwickeln neue Projektideen für eine lebendige Nachbarschaft.

Der Verein Quartier am Turm ist hervorgegangen aus verschiedenen Bürgerinitiativen, die sich nach dem Bezug des Quartiers am Turm in Rohrbach zusammengefunden haben. Hauptanliegen waren ursprünglich der Erhalt der Grün- und Ballspielflächen und eine sichere Verkehrssituation.

Der Treff am Turm, kurz: TaT, bietet Familien, Senioren, Einzelpersonen, Kindern und Jugendlichen ein

vielfältiges Angebot an offenen Treffs, Kursen, Information und vielem mehr. Das „TaT“, ist ein Ort für alle, die ein lebendiges Miteinander aktiv gestalten wollen. Hier treffen wir uns zum gemeinsamen Musizieren, Tanzen und Spielen, tauschen Ideen aus, helfen sich gegenseitig im „Repair Café“ und im „Computerclub“ und entwickeln neue Projektideen für eine lebendige Nachbarschaft.

Der Leitgedanke ist, das bürgerschaftliche Engagement sowie die Partizipation und Integration aller Bewohnerinnen und Bewohner des Quartiers und seiner Nachbarn zu fördern. Durch generationenübergreifende Arbeit und aktive Freizeitgestaltung sollen die Gemeinwesenentwicklung und Nachbarschaftsbezüge gestärkt werden. Es soll eine lebendige Gemeinschaft entstehen und eine Steigerung der Lebensqualität der Bewohnerinnen und Bewohner erreicht werden. Der Vereinszweck ist nach wie vor die Förderung der Wohn- und Lebensverhältnisse im Wohngebiet der ehemaligen Waggonbaufabrik Fuchs in Heidelberg-Rohrbach. Der Verein bündelt Initiativen und regt Diskussionen über das Quartier betreffende Themen an. Dazu gehören sowohl regelmäßige Quartiersfeste als auch die Erarbeitung von Grünflächen und Verkehrskonzepten.

Der Verein setzt sich so für den Erhalt der Spiel- und Aufenthaltsflächen im Quartier ein und hat in diesem Rahmen auch den Bürgerbeteiligungsprozess zum „Verkehrskonzept Rohrbach West“ mit initiiert.

Veranstaltungen im TaT

Computerclub

Computer – Laptop – Handy – Tablet

Der Computerclub ist eine offene Computerwerkstatt, in der gemeinsam kaputte oder langsam gewordene Computer repariert werden und man sich gegenseitig bei Problemen mit Computern, Tablets und Handys weiterhilft.



Das „TaT“, ist ein Ort für alle, die ein lebendiges Miteinander aktiv gestalten wollen.
Bild: privat



Bestattungshaus
KURZ
FEUERSTEIN

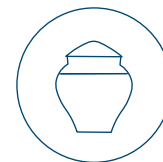


Tag und Nacht für Sie erreichbar
06221 13120

Das Bestattungshaus Kurz-Feuerstein ist Ihr Ansprechpartner im Trauerfall.



Michael Reichbauer
steht Ihnen in schweren
Zeiten bei.



Alle Bestattungs-
arten möglich



Bestattungs-
vorsorge



persönliche
Abschiednahme

Bestattungshaus Kurz-Feuerstein
 Bergheimer Straße 114, 69115 Heidelberg | **06221 13120**



Haus der Chinesischen Medizin
Heidelberg-Rohrbach • Karlsruher Str. 12

**Henry Johannes Greten
& Kollegen**

Professor an der IBA University
of Cooperative Education DA

**Lehrpraxis der Deutschen
Gesellschaft für TCM**

**Heidelberg School of
Chinese Medicine**



Volksleiden Polyneuropathie – Chinesische Medizin gegen den Zelltod durch Diabetes, Alkohol und Chemotherapie

Die Polyneuropathie (PNP) ist eine immer häufiger werdende Erkrankung. Sie geht meist mit tauben Händen und Füßen, schwer heilenden Wunden und einem Verlust der Muskelkraft einher. In vielen Fällen entsteht sie durch Diabetes, Alkohol oder Chemotherapie, und bei einem Drittel der Patienten kann die Ursache nicht einmal ermittelt werden. Eine in Heidelberg entwickelte spezielle Form der Akupunktur kann diese Krankheit erfolgreich behandeln, wie sechs wissenschaftliche Studien bereits belegen konnten.

„Betroffen ist ein recht großer Anteil der Bevölkerung, und die individuelle

Ursachenerforschung ist meist schwierig,“ erklärt Henry Johannes Greten. Er ist westlicher Arzt und gilt gleichzeitig als Europas Experte in Sachen Chinesischer Medizin und anderer naturheilkundlicher Methoden. Ursache ist meist eine gestörte Blutversorgung in den Haargefäßen, die Nervenzellen schädigt und absterben lässt.

Bereits 2006 zeigte eine Studie, dass 74 % der Patienten durch die spezielle Akupunktur messbare Verbesserungen erfahren. Neuere Daten bestätigen diese Ergebnisse auch für PNP durch Diabetes und Chemotherapie. „Unsere Methode ermöglicht oft, die Gabe lebensrettender Medikamente fortzuführen, indem typische Symptome wie Taubheit und Schmerzen gelindert werden,“ so Greten.

Zusätzlich kommen Heilpflanzen zum Einsatz, deren Wirkungen molekularbiologisch belegt sind. Forschungen an der Universität Heidelberg zeigen, dass ein traditioneller Heiltee das Absterben von Nervenzellen durch

Zellgifte reduziert. Greten betont: „Durch die Kombination moderner Wissenschaft mit Jahrhunderte altem Heilwissen sind wir bestrebt, neue wirksame Therapien zu entwickeln.“

„Das Beste aus zwei Welten,“ fasst Greten zusammen. Offenheit für den Dialog und die Integration beider Ansätze aus Asien und dem Westen bietet Patienten bessere Heilungschancen – ein Fortschritt für die Medizin der Gegenwart.



Henry Johannes Greten

Professor an der IBA University of
Cooperative Education DA
Dr. med., Facharzt für Allgemeinmedizin,
Naturheilverfahren, Akupunktur

DGTCM

Karlsruher Str. 12

69126 Heidelberg

Tel.: 06221/37 45 46

info@dgtdcm.de

Das Beste aus zwei Welten – Westliche

und Chinesische Heilkunst auf Augenhöhe



Der Treff am Turm hält für Familien, Singles, Senioren und Junggebliebene ein vielfältiges Angebot bereit.

Bild: Stadtteilverein

Der Computerclub ist offen für alle, ob jung oder alt, Frau oder Mann, Anfänger oder Experte, Stammgast oder Gelegenheitsbesucher. Bitte Gerät mitbringen, wenn möglich. Infos: Heinrich Wiefel computerclub@treffamturm.info
An jedem dritten Dienstag eines Monats von 19:15-21:15 Uhr.

Repair-Café: Reparieren - Tauschen - Verschenken

Bei Kaffee und Kuchen reparieren ist besser als wegwerfen, ärgern oder neu kaufen. Dieser Treff dient dem gemeinschaftlichen Recycling von allem, das defekt ist oder nicht mehr benötigt wird, gleichgültig was es ist: Haushalt, Schmuck, Elektronik, Spielzeug ... Eingeladen sind: Leute, die bei der Reparatur defekter Dinge Unterstützung benötigen, die nicht mehr Benötigtes tauschen oder verschenken mögen. Bastler, Tüftler, Repariertwillige, die mit Werkzeug und Know-How zur Seite stehen. Kuchenspende, Kaffeekecher, Helfer und Interessierte.
Ansprechpartner für Fragen, Anregungen, Kommentare sind Sabine Stellmacher und Ivo Richter (repair-cafe@treffamturm.info).

Salsa-Gruppe

Was? Salsa tanzen!
Wann? Jeden ersten Sonntag im Monat 18 – 20 Uhr
Wo? Treff am Turm (TaT), Franz-Kruckenberg-Str. 54, Heidelberg-Rohrbach
Wer? Jeder, der Lust auf Salsa hat, und eine Partnerin bzw. einen Partner mitbringt.
Wieviel? Ein Spendenbeitrag von 3 Euro für die Raumnutzung pro Termin.
Infos und Kontakt: gerhard.fahsold@t-online.de

West Coast Swing

Ein moderner Tanz, der einzigartig ist. Cool, locker, lässig mit viel tänzerischer Freiheit.
Mit oder ohne Partner, mit oder ohne Vorkenntnisse.
Infos: 0172 195 1528 - auch oer Whats App.
Infos auch: www.treffamturm.info

Heidelberg Toastmasters

Heidelberg Toastmasters Rhetorikclub

Der Treff am Turm beherbergt seit September 2019 einen zweiten Toastmasters Club: Jeden zweiten und vierten Montag eines Monats um 19:15 Uhr trifft sich der deutschsprachige „Heidelberg Toastmasters Rhetorikclub“. Wie bei allen 16.800 Toastmaster Clubs, die es weltweit gibt, geht es auch in der Heidelberger Rhetorikgruppe darum, in einer motivierenden und konstruktiven Atmosphäre das Redenhalten zu üben sowie generell Kommunikationsfähigkeit und Führungseigenschaften zu trainieren.

Der „Heidelberg Toastmasters Rhetorikclub“ ist noch im Aufbau begriffen und freut sich deshalb ganz besonders über interessierte Gäste – und vielleicht zukünftige Mitglieder (?) –, die ihre rhetorischen Fähigkeiten verbessern und/oder die deutsche Sprache besser kennenlernen und üben wollen.

Der deutschsprachige Rhetorikclub trifft sich im Wechsel mit dem englischsprachigen „Heidelberg International Toastmasters Club“ (englischsprachig: erster und dritter Montag, deutschsprachig: zweiter und vierter Montag eines Monats, jeweils 19:15 Uhr) im TaT. In beiden Clubs sind Gäste auch ohne Anmeldung sehr willkommen und können unverbindlich am

Programm teilnehmen oder – für den Anfang! – einfach nur zuschauen.

Weitere Informationen via Internet www.heidelberg-toastmasters.de oder via Mail: info.hitc@toastmasters-heidelberg.de oder telefonisch den Präsidenten: Horst Müller kontaktieren unter 06236-4 620 740.

Modern United - Chor

Modern United ist der gemischter Chor vom MGV Sängerbund Heidelberg-Rohrbach.
Wer gerne singt, sollte einfach vorbeischaun. Kein Vorsingen und keine Vorkenntnisse werden benötigt. Die Proben finden jeden Donnerstag von 20.30 bis 22 Uhr im TaT statt.

Weitere Infos auf: www.saengerbund-hd-rohrbach.de

Ökumenischer Bibelkreis

Der ökumenische Bibelkreis trifft sich alle zwei Wochen immer freitags um 19.30 Uhr im Treff am Turm (Besprechungsraum). Die Teilnehmer kommen aus den katholischen und evangelischen Gemeinden in Rohrbach und Kirchheim. Bei den Treffen wird nicht nur in der Bibel gelesen. Es wurde unter anderem auch schon über das Glaubensbekenntnis und das Vater Unser gesprochen, über Texte von Bonhoeffer und über das Buch „Die Gottesfrage nach Ausschwitz“ von Hans Jonas.

Wer Interesse hat, sich mit religiösen Themen auseinanderzusetzen, miteinander zu diskutieren und sich über den Glauben auszutauschen, ist herzlich willkommen.
Kontakt: B. Hermann, Telefon: 06221 / 4319409

Quartiers-Orchester

Jeden zweiten Freitag von 20 bis 22 Uhr im Treff am Turm. Wer hat Lust mitzumachen? Gesucht werden vor allem noch Holzbläser und Streicher... und eine Leitung für das Orchester! Bei Interesse bitte einfach zu den Proben vorbeischaun.

Spielenachmittag im TaT

Alle die gerne Brettspiele spielen, laden die Familien Stampa und Herrmann zu einem Spielenachmittag in den Treff am Turm ein: Dort warten zahlreiche Spiele darauf, ausprobiert zu werden. Auch eigene Spiele können gerne mitgebracht werden (bitte beschriften!). Spontan findet man sich in Gruppen zusammen und entscheidet, was man spielen möchte. Jeder Besucher wird wie üblich gebeten, einen Euro/Person für die Bereitstellung der Räumlichkeiten des TaT zu entrichten. Getränke stehen gegen eine Spende bereit. Knabbereien oder Kuchenspenden sind willkommen. Termine und Infos: www.treffamturm.info/index.php/veranstaltungen/

Öffentliches Bücherregal am Treff am Turm

Das Regal befindet sich an der Nordseite des TaT. Alle freuen sich über eine rege Nutzung.

Hier einige Regeln:

- Bitte Bücher bringen, die man selbst gut findet und die ein breites Publikum ansprechen (inkl. Kinder und Jugendliche).
 - Die Bücher sollen in gutem und sauberem Zustand sein.
 - Der Bücherschrank ist keine Entsorgungsstelle.
 - Wenn das Regal voll ist, bitte die mitgebrachten Bücher wieder mit nach Hause nehmen.
 - Bitte die mitgebrachten Bücher nach bestem Wissen einordnen. Bitte nur einreihig.
- Verboten sind Bücher mit pornografischem, rassistischem, gewaltverherrlichendem oder jugendgefährdendem Inhalt.

Kontakt: Treff am Turm

Franz-Kruckenberg-Str. 54; 69126 Heidelberg
Email: team-ehrenamt@treffamturm.info
www.treffamturm.info



Eine tolle Sache für alle Altersklassen ist das öffentliche Bücherregal am TaT.
Bild: Quartiersbüro

Stadtbücherei und Bücherbus

Hier wird gelernt und gelesen, die Menschen tauschen sich aus. Egal ob die gezielte Informationsbeschaffung, erholsames Lesen an den Panoramafenstern oder Begegnungen mit Literaten und Künstlern hier ist für jeden Heidelberger etwas dabei.

Stadtbücherei Heidelberg

Poststraße 15, 69115 Heidelberg

Tel.: 06221 58-36100

E-Mail: stadtbuecherei.information@heidelberg.de

Öffnungszeiten:

Dienstag - Freitag 10 - 20 Uhr

Samstag 10 - 16 Uhr

Bücherbus

Dienstags von 15 bis 18 Uhr:

Quartier am Turm/ Lindenhof

Kontakt

Bücherbus Heidelberg

Poststraße 15, 69115 Heidelberg

Telefon: 06221 58-36170

E-Mail: buecherbus@heidelberg.de

Medienbestand / Bücherbus

Mit dem Bus sind immer circa 5000 Medien on Tour, die im Online-Katalog (Zweigstelle/Bücherbus, Standort und Abteilung/Bus Magazin) angezeigt werden.

Mitbringservice

Weitere Bus-Medien aus der Abteilung Bus Magazin, Themenkisten, Medien aus der Hauptstelle oder zu einem bestimmten Thema (z.B. Schülerreferat, Reise-

fürer) bringt der Bücherbus kostenlos an die jeweilige Haltestelle mit. Der Wunsch muss bis zwei Tage vor Anfahrt der Haltestelle mitgeteilt werden. Die Medien stehen dann zwei Wochen zur Abholung im Bus bereit. Entlehene Medien aus dem Bestand des Bücherbusses reserviert das Bus-Team kostenlos.

Bestell-Service von zu Hause aus

Bestellungen werden direkt im Bus oder im Büro angenommen.

Kinder- und Jugendbücherei der Hauptstelle

Veranstaltungen für Kinder und Jugendliche siehe www.stadtbuecherei-heidelberg.bib-bw.de (Quelle).

Das Kompetenzzentrum Schule & Bibliothek koordiniert alle Angebote und Dienstleistungen der Stadtbücherei für Schule und Unterricht, von unterrichtsbegleitenden Maßnahmen bis zur Vermittlung von Recherchetechniken, die Arbeit an Kindertagesstätten und weiteren Einrichtungen der Arbeit mit Kindern und Jugendlichen (z.B. Betreuungsangebote an den Schulen) und nicht zuletzt auch für Schüler. Entsprechend der Nachfrage oder des Bedarfs werden neue Angebote für diese Bereiche entwickelt.

Onilo.de

Alle 14 Tage eine neue spannende Bildergeschichte auf dem PC, Tablet oder Smartphone entdecken.

Ab sofort bietet die Stadtbücherei die Boardstories von Onilo zum Vorlesen für den PC und digitale Endgeräte an.

Die elektronischen Bilderbücher aus dem Oetinger Verlag sind animiert und teils vertont. Sie fördern die Sprach- und Lesekompetenz von Kindern und begeistern sie spielerisch fürs Lesen.

Ein Überblick zeigt, welche Geschichte wann abgerufen werden können.



Die Stadtbücherei mobil mit dem Bücherbus.

Bild: Kempf/Stadt Heidelberg

DIE PERFEKTE GESCHENKIDEE FÜR KINDER!

WWW.UNITED-LETTERS.COM

Rabatt 10%
Freundschaftscode:
BAZ10



PERSONALISIERT MIT DEINEM NAMEN!

Eine liebevolle Geschichte über Familie, Freunde und Vertrauen – inspirierend & kindgerecht erzählt, mit Ihrem Kind im Mittelpunkt der Geschichte.

1. Gib den gewünschten Namen an.
2. Konfigurieren Sie die Charaktereigenschaften, Ihres Kindes.
3. Dann drucken wir mit viel Liebe dein personalisiertes Buch! ♥



Nino Druck GmbH
Im Altenschemel 21
67435 Neustadt/Wstr.
www.ninodruck.de

WWW.UNITED-LETTERS.COM

DAS IDEALE GESCHENK FÜR KINDER, ELTERN,
GROßELTERN UND ALLE, DIE EIN BISSCHEN KIND GELIEBEN SIND.

Mit ♥ von nino gedruckt!

Ortsteil „Hasenleiser – fit für die Zukunft“

Der Hasenleiser ist ein Stadtteil im Süden Heidelbergs und gehört offiziell zum Stadtteil Rohrbach. Ursprünglich als Wohngebiet in den 1960er- und 1970er-Jahren geplant, wurde der Hasenleiser vor allem durch den sozialen Wohnungsbau geprägt. In den letzten Jahren hat sich der Stadtteil durch städtische Investitionen und Projekte wie „Soziale Stadt“ stark verändert. Der Name „Hasenleiser“ stammt von der historischen Flurbezeichnung der Gegend.

Der Hasenleiser ist ein lebendiger und vielfältiger Ortsteil, der sich in den letzten Jahren zu einem attraktiven Wohn- und Lebensraum entwickelt hat. Die Verbindung aus günstigen Wohnmöglichkeiten, sozialen Angeboten, Grünflächen und einer starken Gemeinschaft macht ihn besonders für Familien und junge Menschen interessant. Dank der fortlaufenden Quartiersentwicklung hat der Hasenleiser großes Potenzial, sich weiterhin positiv zu entfalten und zu einem Vorbild für moderne Stadtentwicklung zu werden. An das Stadtviertel grenzen westlich der benachbarte Stadtteil Kirchheim, nördlich das Stadtviertel Rohrbach-West, östlich das Stadtviertel

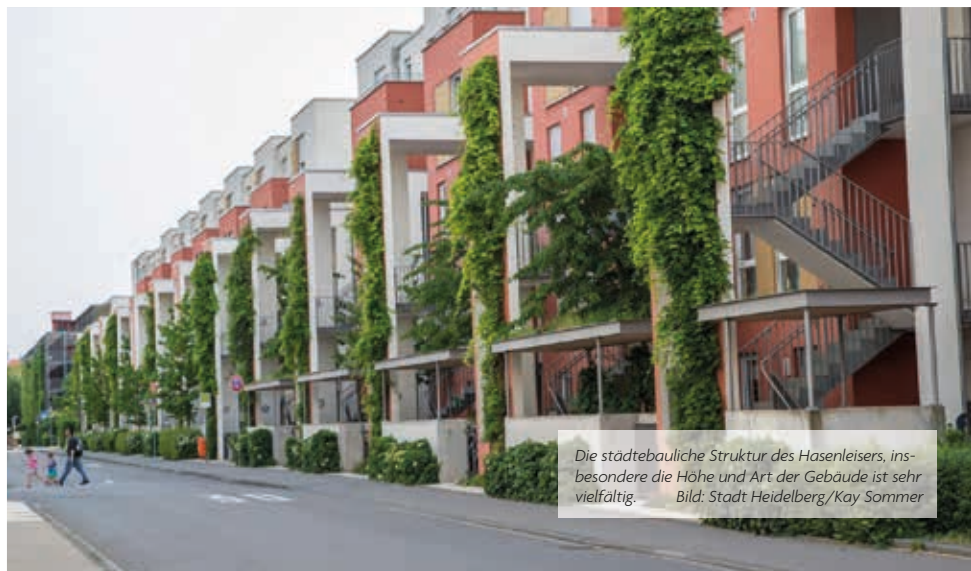
Rohrbach-Gewann See und Rohrbach-Ost sowie südlich das Stadtviertel Rohrbach-Süd an.

Bevölkerung: Der Hasenleiser ist bekannt für seine kulturelle und soziale Vielfalt. Es leben hier Menschen unterschiedlichster Herkunft, was den Stadtteil multikulturell prägt.

Wohnraum: Der Stadtteil ist durch sozialen Wohnungsbau gekennzeichnet, aber auch private Miet- und Eigentumswohnungen sind vorhanden.

Trotz der dichten Bebauung verfügt der Hasenleiser über großzügige Grünanlagen. Im Hasenleiser gibt es mehrere Kindertagesstätten, darunter die Kita Hasenleiser, und Schulen wie die Eichendorffschule in der Nähe. Bildungs- und Freizeitangebote werden durch Einrichtungen wie den Jugendtreff.

Der Hasenleiser ist ein Schwerpunktgebiet für verschiedene Stadtentwicklungsprojekte. Ziel ist es, die Lebensqualität im Quartier zu steigern und die Nachbarschaft zu stärken. Das Projekt „Hasenleiser – fit für die Zukunft“ fördert beispielsweise nachhaltige Stadtentwicklung, Bildung und soziale Integration ergänzt.



Die städtebauliche Struktur des Hasenleisers, insbesondere die Höhe und Art der Gebäude ist sehr vielfältig. Bild: Stadt Heidelberg/Kay Sommer



Das Team im Quartiersmanagement Hasenleiser, Lena Krug und Jonas Roth. Hier mit Werksstudentin Katrin Winkler.
Bild: OM Hasenleiser

nen Bereichen (Verwaltung, Kommunalpolitik, lokale Vereine, Institutionen und Anwohnende) zusammengeführt und vernetzt. Im Mittelpunkt der Arbeit steht die aktive Beteiligung der Bürgerinnen und Bürger. Der Projektfonds Hasenleiser steht dabei allen zur Verfügung, die kulturelle, soziale Projekte oder andere kreative Ideen und Aktivitäten für den Hasenleiser und dessen Bewohnerinnen und Bewohnern umsetzen wollen und dafür finanzielle Mittel benötigen.

Träger: Caritasverband Heidelberg im Auftrag der Stadt Heidelberg

Kontakt:
Ansprechpartner: Jonas Roth und Lena Krug

Quartiersbüro Hasenleiser

Das Quartiersbüro bildet das Zentrum des Quartiersmanagements. Es dient als Treffpunkt und zentral gelegene Anlaufstelle im Bereich des Nahversorgungszentrums Hasenleiser bei Fragen und Themen, die den Hasenleiser und dessen Bewohnerinnen und Bewohner betreffen. Hier will man ein lebendiges Miteinander aktiv gestalten und den sozialen Zusammenhalt im Hasenleiser stärken. Man trifft sich zum gemeinsamen Kennenlernen, Frühstück, Ideenaustausch und vielem mehr. Außerdem steht das Team als Ansprechpartner, Impulsgeber, Moderator, Motivator und Schnittstelle gerne zur Verfügung.

Sprechzeiten:

Montags: 8 – 13 Uhr, Dienstags: 13 – 17 Uhr
Donnerstags: 10 – 12 Uhr
Außerhalb der Sprechzeiten nach Vereinbarung.

Quartiersbüro Hasenleiser

Freiburger Straße 21, 69126 Heidelberg
Tel.: 06221/330 330

Den Hasenleiser gemeinsam mit den Bewohnern in sozialer, kultureller, ökonomischer und städtebaulicher Hinsicht weiterzuentwickeln und dadurch die Wohn- und Lebensqualität im Quartier zu verbessern – das ist das Ziel des Quartiersmanagements Hasenleiser. Um es zu erreichen, sollen das bürgerschaftliche Engagement gefördert, Integrations- und Inklusionsprozesse angestoßen und die Quartiersidentität gestärkt werden. Hiefür werden die Akteure aus den verschiede-

Der Runde Tisch Hasenleiser

Seit 2016 hat das Quartiersmanagement die Koordination, Durchführung und Moderation des Runden Tisches übernommen. Die Idee des Runden Tisches ist der Zugang und die aktive Teilnahme der Einrichtungen vor Ort an Themen des Hasenleisers. Die Akteure des Runden Tisches sind somit neben der Bewohnerschaft und den Fachämtern ein wichtiger Partner bei der Erarbeitung und Umsetzung des Integrierten Handlungskonzeptes.

Aktuell sind über 20 Personen bzw. Einrichtungen beim Runden Tisch vertreten, die sich in regelmäßigen Abständen zusammen setzen, um über Quartiersthemen zu sprechen.





Hallenbad Hasenleiser

Das im Heidelberger Süden gelegene Hallenbad Hasenleiser bietet seinen Besuchern ein farbenfrohes Ambiente, verschiedene Spiel- und Fitnessangebote sowie eine finnische Sauna und eine Biosauna. Mehrmals jährlich wird im Hallenbad Hasenleiser der „Kunterbunte Badespaß“ angeboten.

Das helle, freundliche und urbane Schwimmbad ist mit seinem farbenfrohen Ambiente ein Anziehungspunkt für Besucher jeder Generation und bietet vielfältigen Freizeitspaß. Das Kursangebot reicht von Aquafitness wie Aquajogging, Aquabiking über Wassergymnastik für Schwangere, Schwimmkurse bis hin zum kunterbunten Badespaß und Spielenachmittagen für Kinder und Jugendliche. Eine finnische Sauna und eine Biosauna mit Farblicht laden zur besonderen Entspannung ein. Das Bad befindet sich auf dem Gelände der Internationalen Gesamtschule Heidelberg.

Das bietet das Hallenbad Hasenleiser

- Kurse: Aquajogging, Aquabiking, Kraulschwimmen für Erwachsene
- Wassergymnastik für Schwangere
- Kunterbunter Badespaß
- Finnische Sauna und Biosauna mit Farblicht (aktuell geschlossen)
- Schwimmerbecken: 25 x 12,5 Meter, Wassertemperatur 27 Grad



- Nichtschwimmerbecken: 12,5 x 8 Meter, Wassertemperatur 30 Grad
- Warmbadetage (Wassertemperatur 30 Grad): Mittwoch und Donnerstag
- Schnellschwimmbahn
- Auswahl an Wasserspielgeräten für Kinder
- Fitnessbox mit Trainingsequipment
- Barrierefreier Zugang, Behindertenumkleidebereich, Zustiegslift am Becken.
- Mietschränke

Öffnungszeiten:

	Bad	Sauna	Zutritt
Montag	7 – 22 Uhr	10 – 22 Uhr	Gemischt
Dienstag	7 – 22 Uhr	10 – 22 Uhr	Damen
Mittwoch	7 – 22 Uhr	10 – 22 Uhr	Gemischt
Donnerstag	11 – 22 Uhr	11 – 22 Uhr	Gemischt
Freitag	7 – 22 Uhr	10 – 22 Uhr	Gemischt
Samstag	8.30 – 19.30 Uhr	10 – 19.30 Uhr	Gemischt
Sonntag	8.30 – 19.30 Uhr	10 – 19.30 Uhr	Familie

Warmbadetage: Montag, Dienstag

Hallenbad Hasenleiser mit Sauna

Baden-Badener-Str.14, 69126 Heidelberg
Tel. 06221 / 513 28 71, baeder@swhd.de
www.swhd.de/hasenleiser-bad

Anfahrt:

Das Bad ist gut mit den Buslinien 33 und 28 zu erreichen; Haltestelle Erlenweg.

Gewerbegebiet Rohrbach Süd

Rohrbach-Süd ist mit einer Gesamtfläche von rund 95 Hektar das größte Gewerbegebiet Heidelbergs. Es ist über die Verkehrsadern B 3 und B 535 direkt mit der A 5 verbunden. Mit der im Süden angrenzenden Stadt Leimen ist Rohrbach durch das Gewerbegebiet Rohrbach-Süd strukturell verwachsen.

Charakteristisch für das gesamte Gewerbegebiet Rohrbach-Süd sind große moderne Gebäudekomplexe, ausgedehnte befestigte Flächen sowie breit und übersichtlich angelegte Straßenzüge. Neben einigen Gewerbebetrieben und anderen Dienstleistungsunternehmen sind hier vor allem Autohändler und große Verbrauchermärkte angesiedelt.

Es bildet fast eine eigene Einkaufs-Stadt für sich, die nur tagsüber belebt ist, weil die meisten hier Arbeitenden oder zum Einkauf Kommenden dann zuhause sind. Nur wenige wohnen innerhalb des Gewerbegebiets. Ursprünglich war es das Nachbargebiet zur Industrieansiedlung der Firma Eternit AG mit 30 Hektar, die aber heute fast nicht als Teil

dieses Gewerbegebiets mehr wahrgenommen wird. Die Eternit AG nimmt mit 30 Hektar die größte industrielle Einzelfläche in Anspruch. Im übrigen Gewerbegebiet sind Dienstleistung und Handel bunt gemischt. Das Kaufland Einkaufszentrum ist attraktiver Magnet für die Nahversorgung der umliegenden Stadtteile. Die Betriebe sind in einem recht gleichmäßigen Straßenraster zwischen Engler-, Haber- und Hatschek- bzw. quer dazu Im Breitspiel, Hertz-, Redtenbacher- (nur im südl. Teilstück) und Tullastraße angelegt worden. Die zentral liegende Haberstraße bindet das Gebiet an die Karlsruher Straße an. Nach Westen ist die Eisenbahntrasse Heidelberg-Karlsruhe die Begrenzung. Nach Norden trennt der Querast der B 3 neu hin zum Hasenleiser-Gebiet.



Blick ins Gewerbegebiet Rohrbach Süd.

Bild: Gross

Gewerbe in der neuen Südstadt

Auch für Unternehmer ist der Standort in der Südstadt interessant. In den umgebauten ehemaligen Stallungen der Campbell Barracks fühlen sich insbesondere Unternehmen aus der Kreativwirtschaft wohl. Für ihre

Mittagspausen oder nach Feierabend nutzen deren Mitarbeiter gerne das Angebot im benachbarten Mark Twain Village – Händler, Dienstleister und Gastronomen sind hier ganz nah an ihren Kunden.



Gesamtüberblick über die Liegenschaft US-Hospital.

Bild: Archiv/Kay Sommer

Mark-Twain-Village, Campbell Barracks & Hospital

Die Konversionsfläche Hospital befindet sich im Stadtteil Rohrbach. Die Karlsruher Straße (Bundesstraße 3) bindet das Gesamtquartier an. Über zwei Straßenbahnhaltestellen und drei Bushaltestellen ist das Gebiet bereits gut an den ÖPNV angeschlossen. Auf dem ehemaligen Konversionsgelände Hospital entsteht in den kommenden Jahren ein modernes Wohnquartier mit grünem Herz. Rund 600 Wohnungen – in verschiedenen Formen und in unterschiedlichen Preissegmenten – werden auf dem rund zehn Hektar großen Areal realisiert. Die Grün- und Freiräume sollen zu einem wesentlichen Qualitätsmerkmal des Quartiers werden. Sie sollen so gestaltet sein, dass sie zu Verknüpfungs- und Anziehungspunkten für die benachbarten Stadtviertel werden. Das Zentrum des Quartiers bildet ein über 7000 Quadratmeter großer Park mit einer zentralen Spiel- und Liegewiese und großzügigen Spielplätzen.

Daneben tragen Gewerbeflächen zur Lebendigkeit des Quartiers bei. Ein Beispiel für gemeinschaftliche Wohnformen ist das Collegium Academicum (CA). Es realisiert in Bestands- und Neubauten circa 250 Wohnplätze für Studierende, Auszubildende und Promovierende sowie Räumlichkeiten für Kultur und Bildung, die als Treffpunkt zum gesellschaftlichen Austausch dienen sollen. 40 Prozent

der geplanten Wohnungen im Hospital-Quartier sind für Haushalte mit unterem und mittlerem Einkommen vorgesehen. Zudem wurden im Ostteil des Areals mehrere prägnante Bauten erhalten.

Die Campbell Barracks und Mark-Twain-Village befinden sich mitten in der Heidelberger Südstadt zu beiden Seiten der Römerstraße. Sie nehmen mit 43,4 Hektar etwa ein Viertel der Fläche dieses Stadtteils ein. Die Entwicklung der Konversionsfläche Südstadt ist bereits weit fortgeschritten. Bereits im Sommer 2016 sind die ersten neuen Bewohner in renovierte Wohnungen im südöstlichen Bereich eingezogen. Die Gesamtgebietsentwicklung soll im Jahr 2027 abgeschlossen sein. Auf dem Gelände der Campbell Barracks entstanden unter der Regie der BPD Immobilienentwicklung GmbH rund 200 weitere Wohneinheiten. Im Bereich der westlichen Rheinstraße hat die Stadt mit der frühzeitigen Vergabe von zwei größeren Baufeldern an insgesamt fünf Baugemeinschaften die Förderung besonderer Wohnformen unterstützt. Die Gruppen haben Neubauten errichtet und Bestandsgebäude saniert. Östlich der Römerstraße ist zudem im September 2016 ein Wohnhaus für Auszubildende in Betrieb gegangen. Mit dem ANDEREN PARK prägt ein Freiraum neuen Typs das Areal in der Südstadt. Auf insgesamt sieben Hektar Fläche ist ein

Park mit vielen Facetten entstanden: große Spiel- und Veranstaltungsflächen, ruhige, grüne Oasen und quirlige Plätze. Viel Wert wurde zudem auf die Integration von historischen Artefakten gelegt, die überall in den Park integriert wurden und an die militärische Nutzung des Areals erinnern. Im ANDEREN PARK trifft somit Vergangenheit auf Zukunft. Jeder, der sich mit der Bedeutung des Ortes auseinandersetzen will, findet an vielen Stellen Anregungen dafür. Zudem verknüpft und verbindet der Park verschiedene Orte des Wissens im Areal – dazu zählen das Kultur- und Veranstaltungshaus Karlstorbahnhof, ein Kreativwirtschaftszentrum, das Mark Twain Center für

Geschichte und Gegenwart der transatlantischen Beziehungen und das neue Bürgerzentrum in der ehemaligen Chapel. Der Karlstorbahnhof hat 2022 seinen Betrieb aufgenommen. Das Kreativwirtschaftszentrum MARLENE 42 wurde im April 2025 eröffnet. Das Bürgerzentrum in der Chapel ging im Sommer 2021 an den Start. In die ehemalige High School ist zu Beginn des Schuljahres 2017/18 die berufliche Julius-Springer-Schule eingezogen. Die ehemalige Sporthalle der Schule wurde zu einer Trainingshalle für Heidelberger Vereine ertüchtigt. Nördlich der Schule wurde im Juli 2020 zudem eine Lärmschutz- und Spiellandschaft eröffnet.



Entwicklung des Konversionsgeländes Campbell Barracks.

Bild: SSV Architekten

Evangelische Kirchengemeinden



Evangelische Melanchthonkirche in Rohrbach von Südwesten.

Bild: Luftschiffhafen

Evangelische Melanchthon Kirche

Pfarrer:in: Tanja Dittmar
Telefon: 06221 / 337 3 058,
Tanja.Dittmar@kbz.ekiba.de

Pfarrer:in: Sibylle Baur-Kolster
Telefon: 06221 / 714 493
Sibylle.baur-kolster@kbz.ekiba.de

Pfarrbüro:
Am Heiligenhaus 14, 69126 Heidelberg,
Tel.: 06221 / 39 09 80, www.ekihd.de
Mail: melanchthongemeinde.heidelberg@kbz.ekiba.de

Pfarrbüro Öffnungszeiten:
Dienstag 10 –12 Uhr, 16 –18 Uhr
Mittwoch 8 –10 Uhr, 13 – 15 Uhr
Donnerstag 10 –12 Uhr, 14 –16 Uhr

Treffpunkt Kirche
Karlsruher Straße 90, 69126 Heidelberg-Rohrbach
Tel.: 06221 374 811
Mail: melanchthongemeinde.heidelberg@kbz.ekiba.de

Pfarramtssekretärinnen
Marina Buchert, Andrea Herschel, Anna Hoti
Die Pfarramtssekretär:innen stehen sowohl im Pfarrbüro Am Heiligenhaus als auch im Treffpunkt Kirche Karlsruher Straße nach telefonischer Voranmeldung gerne zur Verfügung.

Gottesdienste:

Immer am vierten Sonntag im Monat feiern Melanchthongemeinde und St. Johannes einen ökumenischen Gottesdienst um 10 Uhr in der katholischen Kirche St. Johannes Am ersten, zweiten, dritten und fünften Sonntag im Monat wird Gottesdienst um 10 Uhr im Melanchthonhaus gefeiert als „Winterkirche“ (ab Mitte März dann wieder in der Melanchthonkirche)

Familiengottesdienste
ungefähr alle zwei Monate sonntags.

Gottesdienste werden auch gefeiert in der Kapelle von Bethanien-Lindenhof jeden Sonntag um 10 Uhr und im Maria-von-Graimberg-Haus einmal im Monat mit Abendmahl. Diese Gottesdienste werden außerdem in die Wohnbereiche übertragen.

Die Melanchthonkirche ist montags bis freitags von 10 bis 17 Uhr zur Einnahme geöffnet.

Kirchenmusik

Posaunenchor im Markushaus

Der Posaunenchor probt wöchentlich mittwochs von 19:45–21:15 Uhr unter der Leitung von Miriam Engel im Markushaus Rheinstraße.

Rohrbacher Kantorei

Die Rohrbacher Kantorei ist ein zur Evangelischen Melanchthongemeinde Heidelberg-Rohrbach gehörender

gemischter Chor mit Sopran-, Alt-, Tenor- und Bassstimmen. Sie widmet sich geistlichem, mehrstimmigem, oft auch instrumental begleitetem Chorgesang verschiedener Musikrichtungen. Die Kantorei tritt das Jahr über nicht nur in Gottesdiensten an Sonn- und Feiertagen, sondern auch an einzelnen Abendandachten und am Gemeindefest auf, zudem mit einer sommerlichen Serenade (auch mit weltlichen Musikstücken) und alle zwei Jahre mit einem größeren Konzert zu Beginn des Kirchenjahres. Die Kantorei, die seit 1982 besteht, wird seit 2024 von Manuela Weiß geleitet. Zur Zeit gehören dem Chor rund 33 aktive Sänger:innen an, davon ein Viertel Männer. Die Proben finden jeweils donnerstags 19.30 bis 21 Uhr im Melanchthon-Haus unterhalb der Melanchthonkirche statt (Am Heiligenhaus 14).

Wer sich das Mitsingen in der Kantorei in Erwägung zieht, kann unverbindlich an einer oder mehreren Proben teilnehmen. Eine Aufnahmeprüfung mit Vorsingen gibt es nicht. Interessenten wollen sich bitte per Telefon oder E-Mail melden. Kontakt Michael Sauer (Präsident)

Kontakt:

Kantorei Rohrbach. Telefon: 06221 / 372535 nach 18 Uhr
Kantorei-Rohrbach@t-online.de

Ladies' Club - Treffpunkt für Frauen in Rohrbach

Der Ladies' Club versteht sich als Treffpunkt für Frauen in Rohrbach, die sich zu selbst gewählten Themen Referentinnen einladen und mit diesen und miteinander das gewählte Thema in offener Atmosphäre erörtern. Der Ladies' Club trifft sich seit April 2010. Zunächst als Club für Frauen zwischen 40–50 Jahren (in der Lebensmitte) gedacht, nehmen Frauen verschiedener Altersgruppen und verschiedener Konfessionen aber auch Konfessionslose an den Abenden teil. Die Zahl der Teilnehmerinnen schwankt zwischen sechs bis 40, meistens sind etwa 10–13 Ladies dabei und es sind freundschaftliche Verbindungen entstanden. Neue Teilnehmerinnen sind herzlich willkommen, sowohl zu einzelnen Abenden als auch insbesondere als regelmäßige Lady. Ob virtuelle Treffen oder persönliches Treffen: Die Treffpunkte werden kurzfristig unter <https://ekihd.de/gemeinden/melanchthongemeinde-rohrbach/ladies-club/> bekanntgegeben.

Nächste Termine:

Fr. 20. Februar, 19:30 Uhr
Gemeinsames Einstimmen auf den Weltgebetstag: Nigeria, Treffpunkt Kirche

Fr. 20. März, 19:30 Uhr
Gesundheitsprojekt in Guatemala - Das Projekt APROSUVI-Hilfe zur Selbsthilfe
Referentin Dr. Elisabeth Stauffer, Hausärztin
Treffpunkt Kirche



26 von 33 Mitgliedern der Kantorei Rohrbach bei einem Chorwochenende. Nicht auf dem Bild der Fotograf. Bild: Michael Sauer

Fr. 17. April, 19:30 Uhr
Gertrud Jaspers, hinter jedem starken Mann steckt eine starke Frau, Referentin Renate Moch, Mit-Lady Treffpunkt Kirche

Fr. 22. Mai, 19:30 Uhr
Christus hat keine Hände - Leben und Arbeiten ohne Arme, Referentin Sabine Wendlandt, Pfarrerin i.R. mit besonderen Herausforderungen
Treffpunkt Kirche

Fr. 19. Juni, 19:30 Uhr
Spaziergang auf den Straßen - Spuren der Frauen durch das Hospitalgelände, Treffpunkt Hospitalgelände

Fr. 17. Juli, 19:30 Uhr
Mittsommerabend mit Mitbringbuffet
Pfarrhof der Melanchthonkirche

Ökumenischer Bibelkreis

jeden zweiten Freitag, 19:30 bis 21 Uhr, Treff am Turm, Franz-Kruckenbergs-Straße 54. Online-Teilnahme ist auch möglich.
Infos: Birgit Hermann: bibelkreis.rohrbach@gmx.de

Evangelische CLM-Gemeinde

Die Christus-Luther-Markus-Gemeinde (kurz CLM-Gemeinde) im Herzen Heidelbergs verbindet die evangelischen Christen in der Bahnstadt, in Bergheim, in der Südstadt und der Weststadt miteinander. In ihr treffen sich Menschen jeden Alters auf dem Weg in der Nachfolge Jesu.

Man will Menschen jeglichen Alters Raum und Gemeinschaft anbieten, sich in Gottes Namen zu versammeln und in der Stadt aktiv zu werden. Dazu gibt es in den unterschiedlichsten Gruppen und Kreisen die Möglichkeit.

Kirchengebäude der Gemeinde in der Weststadt:

Christuskirche
Zähringerstr. 30, 69115 Heidelberg

Markushaus –

Gemeindezentrum in der Südstadt

Rheinstr. 29/1, 69126 Heidelberg

Kontakt:

Pfarramt der Christus-Luther-Markus-Gemeinde
Zähringerstraße 26, 69115 Heidelberg
Tel.: 06221 20666, clm.heidelberg@kbz.ekiba.de

Pfarramtssekretärinnen:
Sabine Theiss und Marlinang Lienhart
Tel.: 062 21 20666

Pfarrer: Hans-Christoph Meier, Tel.: 062 21 6511971
E-Mail: Hans-Christoph.Meier@kbz.ekiba.de

Pfarrer: Mathis Goseberg, Tel.: 0176 63867349
E-Mail: Mathis.Goseberg@kbz.ekiba.de

Pfarrer:in: Sigrid Zweggart-Pérez, Tel.: 0176 52085027
E-Mail: Sigrid.Zweggart-Perez@kbz.ekiba.de

Diakon Thomas Bade, Tel.: 062 21 6511974
Mobil: 0151 10783369, tobias.bade@kbz.ekiba.de

Kirchenmusik: Michael Brysch
1. Vorsitzender: Orchester Auftakt: Erich Nowaczinski
nowaczinski@gmail.com

Kirchenmusiker: Christoph Bornheimer
mail@christoph-bornheimer.de
<http://www.christoph-bornheimer.de/>

Leiterin des Kammerorchesters
Olga Becker-Tkacz, Tel.: 062 21 160838
olga.becker.tkacz@gmail.com

Leiter Gospelprojekt
Thomas Schmidt, Mobil: 0151 56954519
info@gospelprojekt-hd.de

Kirchenmusiker
Gerhard Luchterhandt, gerhard.luchterhandt@web.de
Tel.: 06221 27062, Mobil: 0176 83115571

Dirigent Auftakt-Orchester: Robert Weis-Banaszczyk
Tel.: 0621 16740188, info@auftakt-heidelberg.de

Leiter Kinderchor: Thomas Braun
swwindchor-heidelberg@gmx.de,
Mobil: 0179 9496646

Öffnungszeiten:

Dienstag, 9 bis 12 Uhr, Mittwoch geschlossen
Donnerstag, 9 bis 12 Uhr, Freitag, 14 bis 17 Uhr
Während der Schulferien ist das Büro dienstags und freitags von 10 bis 12 Uhr geöffnet.

TelefonSeelsorge Tel.: 0800 1110111 & Tel.: 0800 1110222

Der thematische Abendgottesdienst „Haltestelle Christuskirche“ findet einmal im Monat am Sonntagabend um 18 Uhr statt. Wir feiern ihn in der Kapelle der Christuskirche, im Kirchgarten oder auch im Markushaus.

Weitere Christliche Gemeinschaften:

Christliche Baptisten-Gemeinde Heidelberg e.V.

Hatschekstr. 24, 69126 Heidelberg - Rohrbach

Tel.: 06221 300 230 **Gottesdienst:** sonntags, 10 Uhr

Ev.-Luth. Kirchengemeinde St. Thomas

Freiburger Str. 4/Kolbenzeil, 69126 Heidelberg

Pfarrer Stefan Förster

Kontakt: Telefon: 06221 22 186

E-Mail: rhein-neckar@selk.de

<https://lutherisch-rhein-neckar.de>

Freie Christliche Gemeinschaft

Felix-Wankel-Straße 12, 69126 Heidelberg

Telefon: 06221 302 118

Pastoren: Bill Davis, E-Mail: bdavis@fcs-heidelberg.de

Matthias Mutzke, E-Mail: mmutzke@fcs-heidelberg.de

Artur Wagner, E-Mail: awagner@fcs-heidelberg.de

Freie Evangelische Gemeinde

FeG Heidelberg, Haberstraße 19, 69126 Heidelberg

Bürozeiten: Dienstag und Freitag von 8.30-14.30 Uhr

Telefon: 06221 / 39 54 36

Gemeindeleitung der FeG Heidelberg sind: Erich Schellenberg, Jörg Schön, Jürgen Heymann, Steffen Wagner, Jochen Oettinger, Insa Lustinetz und Hans-Peter Bruck

Kinderreferentin: Ingrid Bruck
ingrid.bruck@feg-heidelberg.de

Jugendreferent: Ruvim Esau
Ruvim.Berglesow@feg-heidelberg.de

Gemeindesekretariat: Sindy Zumbach,
Tel.: 06221 3954 36,
sekretariat@feg-heidelberg.de

Freikirche der Siebenten-Tags-Adventisten

Schellklystr. 102, 69126 Heidelberg

Pastor: Edwin Rosado

E-Mail: Edwin.rosado@adventisten.de,
Tel.: 06221 374 795,

Hoffnungskirche – Evangelische freie Gemeinde

Feuerbachstr. 4, 69126 Heidelberg

Tel.: 06221 7250320

Pastorin: Christiane Vachek-Schmid
Tel.: 0155 61874785, [pastorin\(at\)efg-heidelberg.de](mailto:pastorin(at)efg-heidelberg.de)

Pastor: Axel Klaus, E-Mail: axel_klaus@web.de
Tel.: 0170 4031250

Gottesdienst sonntags um 10 Uhr mit parallel laufenden Kindergottesdienst

Neuapostolische Kirche

Gemeinde Heidelberg-Rohrbach

Helaweg 12, 69126 Heidelberg

Gottesdienste: Sonntag: 9.30 Uhr, Mittwoch: 20 Uhr
Ansprechpartner: Andreas Ruf, Tel.: 06221 800937

Katholische Gemeinden

Katholische Pfarrgemeinde St. Johannes

Leitender Pfarrer

Dr. Marius Fletschinger, Tel.: 062 21 - 4352-400
marius.fletschinger@kath-hd.de

Stellvertretender Pfarrer:

Jens Bader
Tel.: 062 21 - 4352-422, jens.bader@kath-hd.de
www.stadtkirche-heidelberg.de

Gemeindereferent: Stefan Osterwald,

Tel.: 06221 4352-481

E-Mail: stefan.osterwald@kath-hd.de

E-Mail: st.johannes@kath-hd.de

Sprecher Gemeindeteam:

Peter Stetzelberger

E-Mail: gemeindeteam-johannes@kath-hd.de

Mesner: Karl Maxand, E-Mail: karl.maxand@kath-hd.de

Kantor: Volker Nebel, Tel. 0151 57364528

Kirche St. Johannes

Herrenwiese 12, 69126 Heidelberg

Pfarrbüro St. Johannes

Rathausstraße 32, 69126 Heidelberg

062 21 4352 480, st.johannes@kath-hd.de

Pfarrsekretärin: Gabriela Krettek

Diakon / Pfarrsekretär: Ralf Rotter

Das Präsenzbüro in der Blumenstraße 23 (Weststadt) ist für alle zentralen Anliegen von montags bis donnerstags von 10-13 Uhr sowie nach Vereinbarung erreichbar.

St. Johannes: Freitags 10 bis 12 Uhr



Katholische Pfarrkirche St. Michael in der Heidelberger Südstadt.
St. Marien: Donnerstags 15 bis 18 Uhr Bild: Luftschiffhafen

Gemeindehaus mit Marienkapelle

Rathausstraße 28, 69126 Heidelberg

Pfarrzentrum St. Benedikt – Hasenleiser

Konstanzer Straße 47, 69126 Heidelberg

Gottesdienst: Wechselnde Zeiten, bitte die aktuellen Gottesdienstzeiten dem Pfarrbrief der Stadtkirche oder dem Internet entnehmen.

Kinderkirche:

In der Regel findet die Kinderkirche jeweils am letzten Sonntag des Monats statt (außer in den Schulferien). An diesen Sonntagen ist nach dem Gottesdienst meistens auch das "Café Johannes" im Gemeindehaus geöffnet und bietet eine gute Gelegenheit mit anderen Eltern und sonstigen Gemeindemitgliedern ins Gespräch zu kommen. Die nächsten Termine sind im Pfarrbrief oder im Familien-Newsletter, die in der Kirche ausliegen, zu finden. Darüber hinaus engagiert sich das Kinderkirchen-team bei weiteren Angeboten für Familien und Kinder, beispielsweise beim Kirchenpicknick, am ökumenischen Bibeltag, in Familiengottesdiensten oder beim musikalischen Krippenspiel an Heiligabend.

Bildungswerk St. Johannes

Klaus Tenschert, Tel.: 06221 / 30 21 95

Ökumenische Nachbarschaftshilfe

Frank Spiller, E-Mail: oekumene-ror@outlook.de

Junge Gemeinde:

Pastoralreferent: Claus Herting

Telefon: 06221 - 4352-491

E-Mail: claus.herting@kath-hd.de

Katholische Stadtkirche Heidelberg

(Gemeinde Philipp Neri mit Kirche St. Michael)

Die Katholische Gemeinde Philipp Neri ist eine junge Gemeinde. Entstanden ist sie durch den Zusammenschluss der Gemeinden St. Albert, St. Bonifatius und St. Michael im Januar 2015. Auf dem Gemeindegebiet liegen die vier Stadtteile Bergheim, Bahnstadt, Weststadt, Südstadt. Der Patron, der Hl. Philipp Neri, Seelsorger und Erneuerer der Kirche, lebte von 1515 bis 1595 und wirkte in Rom. Er gründete die Gemeinschaft des Oratoriums, deren Heidelberger Haus seit 1960 besteht.

Kontakt:

Pfarrer Johannes Brandt

Merianstraße 2, 69117 Heidelberg

Tel.: 06221-4352400

<https://www.stadtkirche-heidelberg.de>

Vereine und Institutionen

Heidelberg-Rohrbach verfügt über ein reges Vereinsleben, das einen breiten Bogen über die verschiedenen Hobbies und Fähigkeiten spannt, das von musikalischen über sportliche bis hin zu politischen Aktivitäten reicht. Interessierte sind in den Vereinen stets herzlich willkommen. Nachfolgend sind die Einrichtungen und insbesondere Vereine mit deren Ansprechpartner, die im Stadtteilverein Heidelberg-Rohrbach e.V. organisiert sind, aufgeführt:

AC Germania 1889 e.V.

1. Vorsitzender: Zajrbek Elembaev
Hauptstr.107,
68535 Edingen Neckarhausen
Telefon 06203-929255; 0170-3727200
E-Mail elembaev1@aol.de

Advent-Gemeinde

Schellklystraße 102,
69126 Heidelberg-Rohrbach
Telefon 06221- 374795

Arbeiterwohlfahrt Rohrbach

Ute Vinzens
Rathausstraße 14, 69126 Heidelberg
Telefon 06221 - 315885

Bayern- & Gebirgstrachtenverein Heidelberg-Rohrbach e.V.

Jörg Grober
Odenwaldstr. 20, 69226 Nußloch
Telefon 06224-15293

Briefmarken-Sammlerverein Heidelberg-Rohrbach und Rohrbach 1891 e.V.

1. Vorsitzender: Christian Klouda
Kolbenzeil 12,
69126 Heidelberg-Rohrbach
Telefon 06221 373331 / 06224-930428
Klouda@Briefmarken-Heidelberg.de

Buchhandlung am Eichendorffplatz
Karlsruher Str. 50, 69126 Heidelberg
Tel. 06221 373837
info@buchhandlung-eichendorff-platz.de

CDU Ortsverband Rohrbach

1. Vorsitzende: Karin Weidenheimer
St. Peter-Str. 5, 69126 Heidelberg
Telefon 06221 374030, E-Mail karin.weidenheimer@web.de

Dachsbuckel, Winzerhof

Heinrich + Werner Bauer
Dachsbuckel, 69126 Heidelberg
Telefon 06221 381931
E-Mail hd.dachsbuckel@t-online.de

Demenzfreundliche Kommune

Initiative Heidelberg-Süd
c/o Seniorenzentrum Rohrbach |
Diakonisches Werk der Ev. Kirche HD
Baden-Badener-Str. 11
69126 Heidelberg
Tel. 06221-334540
E-Mail: szrohrbach@dwhd.de

Dormenacker Hof

Philipp Clauer
Dormenackerhof 1, 69126 Heidelberg
Telefon 06221 - 351225
E-Mail info@weingutclauer.de

DRK Bereitschaft Süd

1. Vorsitzende: Ulrike Brenzinger
Schneegasse 1/1, 69124 Heidelberg
Telefon 06221 782167
E-Mail schulvo@t-online.de

Eichendorff-Grundschule

Heidelberger Str. 61,
69126 Heidelberg
Telefon 06221 315088
poststelle@04129677.schule.bwl.de

Evangel. Melanchtongemeinde Rohrbach-Ost

Pfarrerin Sibylle Baur-Kolster und
Pfarrerin Tanja Dittmar
Am Heiligenhaus 14,
69126 Heidelberg
Telefon 06221 390980
ev.pfarramt.rohrbach-ost@t-online.de

Evangelisch Lutherische Kirche St. Thomas

Freiburger Str. 4,
69126 Heidelberg-Rohrbach
Pfarramt: Pfr. Stefan Förster
Friedrich-Ebert-Anlage 53 b
Telefon: 06221 22186,
E-Mail: Heidelberg@selk.de

Evangel. Männerverein Rohrbach

c/o Pfr. Sibylle Baur-Kolster
Heinr. Fuchs-Str. 22, 69126 Heidelberg
Telefon 06221 374811 (priv.)
E-Mail Rohrbach-West@ekhd.de

FG Rohrbach

Vorsitzender Manuel Schweizer,
fgrohrbach.de
Max-Josef-Str. 43, 69126 Heidelberg

Förderverein der Eichendorffschule

Vorsitzende: Philipp Hauck,
Enrico Nahler
info@foerdervereineichendorff-
schule.de
www.foerdervereineichendorff-
schule.de
Telefon: 06221 640018

Förderverein des ev. Kindergartens Lindenweg

1. Vorsitzender: Hans-G. Mühlfnzl
Kirschgartenstr. 60, 69126 Heidelberg

Freiwillige Feuerwehr Heidelberg-Rohrbach

Abteilung Rohrbach
1. Vorsitzender: Christian Quintel
Abteilungskommandant, Curiestr. 1,
69126 Heidelberg
Telefon: 0151-58742732, E-Mail
fischerth27@aol.com

Freunde der IGH

1. Vorsitzende: Marianne Steinecke
Baden-Badener Str. 14,
69126 Heidelberg

Gewerbeverein Heidelberg-Rohrbach e.V.

1. Vorsitzender: Werner Hoffmann
Christian Bitter-Str. 29, 69126
Heidelberg
Telefon 06221 303499

HCC „Blau-Weiß“ 1960 e.V.

1. Vorsitzende: Detlev Barbis
E-Mail Ivorstand@hcc-blau-weiss.de



TSG Heidelberg-Rohrbach e.V.

EIN
SPORTVEREIN
FÜR ALLE



Das Vereins-Fitnessstudio



KEMPOKAN
Kampfkunstschule Heidelberg

Kampfkunstschule



Kindersportschule



Sport-Kindergarten



Tanzstudio für Jazz Dance & Breakdance



Badminton



Baseball/Softball



Beachvolleyball



Boule



Cricket



Fechten



Fußball



Kiga-Sport



Klettern



Leichtathletik



Outdoor



Rehasport



Tennis / Padel



Tischtennis



Turnen/Gymnastik



Volleyball



Feriencamps

INFORMATION ■ SERVICE ■ BERATUNG

Geschäftsstelle ■ Service-Büro

Am Rohrbach 57 ■ 69126 Heidelberg ■ ☎ 37 03 - 10
post@tsgrohrbach.de ■ www.tsgrohrbach.de

IGH Internationale Gesamtschule Heidelberg

Baden-Badener-Str. 5, 69126 Heidelberg-Rohrbach
Telefon 06221 310-0

Judo-Club Jukaido GmbH

1. Vorsitzende: Ingrid Adam
Im Bosseldorn 9, 69126 Heidelberg-Rohrbach
Telefon: 06221 315780

Jugendhof Heidelberg e.V.

1.Vorsitzende: Angelika Treiber
Hangäckerhöfe 2, 69126 Heidelberg
Telefon 06221 314401, E-Mail
Jugendhof-hd@web.de

Kathol. Kirchenchor St. Johannes

1. Vorsitzende: Eva Pföhler,
Telefon 06221 301231
Freiburger Straße 41
69126 Heidelberg

Kathol. Kirchengemeinde St. Johannes

Pfr. Karl Müller, Rathausstraße 32,
69126 Heidelberg-Rohrbach,
Telefon 06221 373737 Frau Eck

Kathol. Männerwerk St. Johannes Rohrbach

1. Vorsitzender: Werner Roller
Konstanzer Str. 55,
69126 Heidelberg-Rohrbach
Telefon 06221 303837

Kinderbeauftragte

Barbara Pfeiffer
Rohrbach@kinderbeauftragte-heidelberg.de
Tel.: 06221-4333984

Die Kinderbeauftragten sind Anwälte der jüngsten Heidelbergerinnen und Heidelberger. Sie erkennen, wo dringender Handlungsbedarf im Stadtteil besteht: sichere Verkehrswege, Spielflächen- und Freizeitangebote, sowie familienfreundliche Stadtentwicklung.

Kinder- und Jugendtreff Hasenleiser

1. Vorsitzende Isolde Hauser-Krauter
Erlenweg 5, 69126 Heidelberg

Kleintierzuchtverein C33 Rohrbach

1. Vorsitzender: Lubor Podhorec
Aegidiusweg 5, 69181 Leimen
ktzv-c33-rohrbach@web.de

Lebenshilfe Heidelberg e.V.

Thomas Diehl
Geschäftsstelle:
Heinrich-Fuchs-Straße 73,
69126 Heidelberg
Telefon 06221 33923-0
gst@lebenshilfe-heidelberg.de

MGV Liederkrantz 1904 e.V.

1. Vorsitzender: Bernd Leist
info@liederkrantz-hd-rohrbach.de

MGV Sängerbund 1856 Heidelberg-Rohrbach e. V.

Vorsitzender Jörg Weber
Kirschgartenstraße 91,
69126 Heidelberg
Telefon 06221 7253139
E-Mail info@saengerbund-hd-rohrbach.de

Posaunenchor d. ev.

Kirchengemeinde

Leitung: Hans-Gerhard Edelhoff
Am Heiligenhaus 33, 69126 Heidelberg-Rohrbach
Telefon 06221 374052

nach und nach e.V.

Vorsitzende: Céline Navarro
Valentin-Winter-Straße 2/1,
69126 Heidelberg-Rohrbach,
Telefon 327 88 91
E-Mail: info@nachundnach.org,

der punker e.V.

1. Vorsitzende: Valentina Schenk
Burnhofweg 4, 69126 Heidelberg
Telefon 3380535
E-Mail: valentina.schenk@live.de
www.derpunker.de

Obst-, Garten- & Weinbauverein Rohrbach

1. Vorsitzende: Larissa Winter
Weingasse 2,
69126 Heidelberg-Rohrbach
Telefon 336717
E-Mail: info@ogwv-rohrbach.de

Quartier am Turm e.V.

1.Vorsitzender: Wolfgang Hermann
Lindenweg 55,
69126 Heidelberg-Rohrbach
Telefon 06221 4319409
E-Mail hermann@quartiersverein.de
www.quartiersverein.de

QUARTIERSMANAGEMENT

Rohrbach-HASENLEISER
Freiburger Str. 21, 69126 Heidelberg
Tel.: 0 62 21 330 330
Mobil: 0151 40 55 79 42
http://hasenleiser.net

Reit- & Fahrverein Rohrbach e.V.

Barbara Astor, Hangäckerhöfe 6,
69126 Heidelberg-Rohrbach
Telefon 300188, 301367 (privat)
E-Mail webmaster@rfv-hd-Rohrbach.de

Rohrbacher Kantorei

1. Vorsitzender: Michael Sauer
Rathausstraße 80, 69126 Heidelberg
Tel.: 06221 372535
Kantorei-Rohrbach@t-online.de

Rohrbacher Kinderstube e.V.

Leimerstraße 2,
69126 Heidelberg-Rohrbach
Telefon 06221 374902

Sängereinheit 1910

Heidelberg-Rohrbach e.V.
Konstantin Waldherr
Kühler Grund 18, 69126 Heidelberg
Telefon 06221 894 56 95
E-Mail: K.Waldherr@hotmail.de

Schachclub 1949

Rohrbach-Boxberg

1. Vorsitzender: Carlo Fliehmann
Burnhofweg 2, 69126 Heidelberg
E-Mail: carlo.fliehmann@gmx.de

Sängerbund 1856

Heidelberg-Rohrbach e. V.

Vorsitzender Jörg Weber
Stellvertretende Vorsitzende
Alessandra Gromer
Kirschgartenstraße 91,
69126 Heidelberg
Telefon 06221 7253139
E-Mail info@saengerbund-hd-rohrbach.de

Schützengesellschaft 1924 e.V.

Oberschützenmeister Bruno Winkler
Konstanzer Straße 94,
69126 Heidelberg
Tel.: 01714357320, E-Mail winkler@wmxdesign.de
www.sg-rohrbach.de



Ein Prosit auf das aktive Rohrbacher Vereinsleben und den Obst-, Garten- und Weinbauverein.
Bild: red

Schwetzingen Tibethilfe e.V.

1. Vorsitzender: Franz Maucher
Geschäftsstelle: c/o Birgit Schulze
Forstweg 12, 69123 Heidelberg
Telefon: 06221 – 73 98 48

Siedlungsgemeinschaft Höllestein e.V.

1.Vorsitzender: Manfred Bohne
Heinrich-Fuchs-Str. 112,
69126 Heidelberg

SPD Ortsverein

Rohrbach-Hasenleiser
1. Vorsitzender: Bernd Knauber
Offenburger Str. 29,

69126 Heidelberg
Tel. 06221 314339, 0179 4498201
E-Mail: berndknauber@t-online.de

Spielmannsverein 1956 e.V.

Blasmusikkapelle
Geschäftsstelle: Leimer Str. 11,
69126 Heidelberg
Tel.: 06221 315899
E-Mail: info@musikverein-hd-rohrbach.de
Proberaum: Heidelberger Str. 50
(Nebenraum/Eichendorffhalle)
Dienstag 18:30 - 20:30 Uhr
(in den Ferien nach Vereinbarung)

TBR Turnerbund 1889 Rohrbach e. V.

Geschäftsstelle: Boxbergring 51,
69126 Heidelberg
Sprechzeiten: Dienstag
und Donnerstag 18 bis 20 Uhr
Service-Telefon: 06221 300787
info@tbrohrbach.de

Treff am Turm

Franz-Kruckenbergr-Str. 54,
69126 Heidelberg
Tel.: 06221-3539027
E-Mail tat@treffamturm.info

TSG Turn- und Sportgemeinde 1889 Rohrbach e.V.

Vorsitzender: Thomas Müller,
E-Mail: vorsitzender@tsgrohrbach.de
Geschäftsstelle: Am Rohrbach 57,
69126 Heidelberg-Rohrbach
06221 3703-0, post@tsgrohrbach.de

Urban Wein,

Vorsitzende: Jens Kaltschmidt und
Christian Michel

VDK Ortsgruppe Rohrbach

1. Vorsitzende: Barbara Prior
Römerstr. 255, 69126 Heidelberg
06221/7297124, bajue_prior@web.de

Verein zur Förderung der Feuerwehr Heidelberg,

Abt. Rohrbach e.V.
1. Vorsitzender: Jürgen Kress
Baukress@web.de

Vereine in der Heidelberg

Südstadt

AGAPE e.V. Hilfe zur Selbsthilfe

Bunsenstraße 22,
69115 Heidelberg - Südstadt
Tel.: 06221 7265097,
E-Mail: info@agape-ev.de

Brasilianisch-Deutsches Zentrum für Kultur, Sport und Tanz e.V.

Philipp-Otto-Runge-Str. 10, 69126 Heidelberg - Südstadt
Tel.: 06221 3376860

CHAPEL Raum für Stadtkultur e.V.

Rheinstr. 12 / 4, 69126 Heidelberg
Tel.: 06221 / 4160781, E-Mail: info@chapel-heidelberg.de

Kinder- u. Jugenddorf Klinge e.V.

Panoramastr. 139,
69126 Heidelberg - Südstadt
Tel.: 06221 374137

Kinder- u. Jugenddorf Klinge e.V.

Von-der-Tann-Str. 6,
69126 Heidelberg - Südstadt
Tel.: 06221 332155

Kleingärtnerverein

Schrebergartenweg 1,
69126 Heidelberg - Südstadt
Tel.: 06221 162262

Lebenshilfe Ortsvereinigung Heidelberg e.V.

Außenwohngruppe Richard-Wagner-Str.
Römerstr. 123, 69126 Heidelberg
Tel.: 06221 47 53 78

Stadtteilverein Heidelberg-Südstadt e.V.

Rheinstraße 12/4, 69126 Heidelberg
Tel.: 06221 333563
E-Mail: Info@stadtteilverein-Heidelberg-Südstadt.de

Tennis-Club Schwarz-Gelb e.V.

Römerstr. 110, 69126 Heidelberg
Tel.: 06221 37 43 35

Volksbanken Heidelberg-Neckartal

Hauptstelle Europaplatz	Europaplatz 10	69115 Heidelberg
Filiale Altstadt	Hauptstraße 113	69117 Heidelberg
Filiale Neuenheim	Brückenstraße 30	69120 Heidelberg
Filiale Handschuhsheim	Dossenheimer Landstraße 7	69121 Heidelberg
Filiale Pfaffengrund	Marktstraße 51 A	69123 Heidelberg
Filiale Wieblingen	Mannheimer Straße 232	69123 Heidelberg
Filiale Rohrbach	Karlsruher Str. 86	69126 Heidelberg
Filiale Neckargemünd	Bahnhofstrasse 14-16	69151 Neckargemünd
Filiale Gauangelloch	Hauptstraße 27	69181 Leimen-Gauangelloch
Filiale Eppelheim	Hauptstraße 60	69214 Eppelheim
Filiale Dossenheim	Beethovenstraße 22	69221 Dossenheim
Filiale Neckarsteinach	Schönauer Strasse 3	69239 Neckarsteinach
Filiale Bammental	Hauptstrasse 56	69245 Bammental
Filiale Schönau	Neckarsteinacher Str. 14	69250 Schönau
Filiale Gaiberg	Hauptstr. 25a	69251 Gaiberg
Filiale Mauer	Heidelberger Strasse 2	69256 Mauer
Filiale Wiesenbach	Hauptstraße 13	69257 Wiesenbach
Filiale Eberbach	Bahnhofstrasse 36a	69412 Eberbach
Filiale Strümpfelbrunn	Alte Marktstrasse 23	69429 Waldbrunn-Strümpfelb
Filiale Hirschhorn	Neckarsteinacher Str. 6	69434 Hirschhorn
Filiale Neckargerach	Hauptstrasse 15	69437 Neckargerach
Filiale Aglasterhausen	Mosbacher Str. 2	74858 Aglasterhausen
Filiale Neunkirchen	Ludwigstrasse 2	74867 Neunkirchen
Filiale Meckesheim	Friedrichstrasse 14	74909 Meckesheim
Filiale Waibstadt	Neidensteiner Str. 3-5	74915 Waibstadt
Filiale Helmstadt	Bankstr. 2	74921 Helmstadt-Bargen
Filiale Neckarbischofsheim	Hauptstr. 25	74924 Neckarbischofsheim
Filiale Epfenbach	Eschelbronner Str. 4	74925 Epfenbach
Filiale Eschelbronn	Neugasse 5	74927 Eschelbronn
Filiale Waldwimmersbach	Hauptstraße 52	74931 Lobbach-Waldwimmersbach
Filiale Reichartshausen	Hauptstr. 12	74934 Reichartshausen
SB-Filiale Hasenleiser	Postfach 10 28 20	69018 Heidelberg
SB-Filiale Kurfürstenanlage	Kurfürstenanlage 8	69115 Heidelberg
SB-Filiale Kirchheim	Schwetzingen Straße 19	69124 Eberbach
SB-Filiale Weststadt	Schillerstraße 1	69115 Heidelberg
SB-Filiale Petrus	Ringstraße 1 - 5	69221 Dossenheim
SB Oberdielbach	Schollbrunner Straße 1	69429 Waldbrunn
SB Münzenbach	Wiesenbacher Straße 37	69151 Neckargemünd
SB Boxberg	Boxberggring 12-16	69126 Heidelberg

VOLKSBANK
HEIDELBERG-NECKARTAL

ALLER
**GUTEN
DINGE**
SIND ZWEI



2 Wurzeln
1 Zukunft
**Region
verbindet.**

volksbank-hdneckartal.de

Sehenswertes

In Rohrbach und der Südstadt treffen Historie und Moderne aufeinander. Ein Bummel durch die Stadtteile laden lädt immer wieder zum Staunen und Bewundern ein. Denkmalgeschützte und moderne Bauten und Einrichtungen ziehen die Blicke auf sich und laden zum Verweilen ein.

Evangelische Melancthonkirche

am Bierhelderweg

St. Johannes-Kirche

an der Herrenwiesenstraße; sehenswert sind der Glockenturm und die Farbfenster der 1965 erbauten Kirche

Rohrbacher Rathaus

Im ehemaligen Rathaus war bis 2013 das Bürgeramt untergebracht - die Einrichtung eines Bürgertreffs ist geplant; von 1971 bis 1996 war es Sitz des Heimatmuseums.

Architektur

Der Thann'sche Hof, die Eichendorff-Schule und die in der Hanglage Richtung Innenstadt liegenden Villen sind einige der sehenswerten Baudenkmale in Rohrbach.

Quartier am Turm

In dem Neubaugebiet, in dem rund 1.800 Menschen ein neues Zuhause gefunden haben, zeugen noch zahlreiche Fassaden und der Wasserturm von der Geschichte des Geländes als Industriegebiet.

Rohrbacher Schlösschen

Das mit einer großen Gartenanlage ausgestattete Landhaus wurde 1770 für den Herzog Karl-August von Pfalz-Zweibrücken errichtet. Der Bau des Schlösschens zog einen wirtschaftlichen Aufschwung und eine Vergrößerung des Dorfes nach sich. Heute ist das Gebäude Teil der Thoraxklinik der Universitätsklinik Heidelberg.

Europäisches Laboratorium für Molekularbiologie

Das Europäische Laboratorium für Molekularbiologie (EMBL) wurde 1974 von zehn europäischen Ländern (darunter Deutschland) und Israel gegründet mit dem Ziel, auf europäischer Ebene eine Stelle einzurichten, die exzellente Grundlagenforschung im Bereich der Molekularbiologie betreibt.

Heimatmuseum Rohrbach

Das 1971 als „Heimatstube“ gegründete Museum

zog 1996 in die ehemalige Bäckerei Gröschl um. Wegen seines Bezugs zu Joseph von Eichendorff wurde das Museum 1981 offiziell in den Kreis der „Literarischen Museen des Landes Baden-Württemberg“ aufgenommen.

Karlstorbahnhof in der Südstadt



Karlstorbahnhof.

Bild: Stadt Heidelberg

Der Karlstorbahnhof wurde 1995 als soziokulturelles Zentrum eröffnet. In wenigen Jahren hat er sich zu einer Veranstaltungs-Adresse mit sowohl national als auch international sehr gutem Ruf entwickelt. Im Oktober 2022 hat der Karlstorbahnhof ein neues Gebäude bekommen. Die Stadt Heidelberg hat dafür eine alte Kutschenhalle auf dem Gelände ehemaligen Campbell Barracks aufwendig saniert und umgebaut. Entstanden ist ein modernes Kulturzentrum in dem fast täglich Konzerte, Theater, Lesungen, Community Art, Kabarett, Comedy, Clubkultur- und Diskussionsveranstaltungen und vieles mehr stattfinden. Von Fr-So, 12-18 Uhr und Mo von 12-15 Uhr ist zudem die Zentrale Café & Bar im Karlstorbahnhof geöffnet und lädt mit Kaffee, leckerem Essen und viel Platz ein zum Entspannen, Spielen, Ideen entwickeln und Austauschen.

Kulturhaus Karlstorbahnhof

Marlene-Dietrich-Platz 3, 69126 Heidelberg

Heimatmuseum Rohrbach

Neben Zeugnissen zur Ortsgeschichte, von den frühesten Siedlungsspuren bis zur Eingemeindung nach Heidelberg, wird auch die wechselvolle Geschichte des Rohrbacher Schlösschens präsentiert. Weitere Ausstellungsbereiche sind dem Gewerbe, Weinbau, Handwerk und der Landwirtschaft gewidmet. Ein eigener Raum erinnert an Joseph von Eichendorffs Heidelberger Zeit (1807/08).

Als im Jahr 1966 Rohrbach sein 1200-jähriges Bestehen feierte, präsentierte es in einem großen Festzug seine wechselvolle Geschichte. So lebte bei vielen Alt-Rohrbachern die Erinnerung an vergangene Zeiten wieder auf, und es entstand der Wunsch, das Wichtigste davon für die nächsten Generationen zu erhalten. Die Vorstandschaft des Stadtteilvereins unter Karl Heinz Frauenfeld nahm sich dieses Themas an, und man kam überein, eine „Heimatstube“ einzurichten. Der Vorgängerverein „Kultur- und Sportring“ hatte schon unter Pfarrer Karl-Otto Frey wertvolle kulturgeschichtliche Vorarbeit geleistet.

Nun wurde auch die Rohrbacher Bevölkerung aufgefordert, Ausstellungsstücke in Form von altem Hausrat, landwirtschaftlichen und handwerklichen Werkzeugen zur Verfügung zu stellen. Die Resonanz war zunächst verhalten, aber nach einer ersten Ausstellung in einem Rohrbacher Gasthauseaal wuchs die Zahl der gespendeten Gegenstände rapide, so dass bald klar wurde, dass eine „Heimatstube“ nicht ausreichen würde.

Dank der kulturellen Aufgeschlossenheit der Stadtverwaltung Heidelberg konnte eine großzügige Lösung im Alten Rohrbacher Rathaus gefunden werden. In monatelangem ehrenamtlichem Einsatz renovierten Vorstand und Freunde des Stadtteilvereins drei Räume im Erdgeschoß des Rathauses und schufen so einen angemessenen Rahmen für das inzwischen reichlich vorhandene Material.



Die Original „Backstubb“. Großmutter's Küche und Waschküche sind im Raum 6 des Museums zu bestaunen.

Am 23. Juli 1971 erfolgte die offizielle Eröffnung des Rohrbacher Heimatmuseums in einer kleinen Feierstunde. Das Interesse am neuen Heimatmuseum war überraschend positiv. Grund dafür waren die Ausstellungsthemen, die weit über Rohrbachs Grenzen hinausgingen und Besucher von weither anzogen, so beispielsweise die „Traiteur'sche Wasserleitung“, das „Rohrbacher Schlösschen“ oder die „Eichendorff-Romanze“. Presse und Rundfunk verhalfen dem Rohrbacher Museum zusätzlich zu einem hohen Bekanntheitsgrad, der schließlich dazu führte, dass es 1981 offiziell in den Kreis der „Literarischen Museen des Landes Baden-Württemberg“ aufgenommen wurde. 1994 bedrohten plötzlich Raumschwierigkeiten die Existenz des Museums. Die Stadt Heidelberg beanspruchte die Räume im Alten Rathaus zur Einrichtung eines Bürgeramtes für die Rohrbacher Bevölkerung. Nach langen und schwierigen Verhandlungen konnte ein neuer Standort in der Rathausstraße 76 im Gebäude des ehemaligen „Café Berg“ und der Bäckerei Gröschl gefunden werden.

Das Museum musste über ein Jahr lang geschlossen bleiben, denn wieder begann eine Phase des freiwilligen ehrenamtlichen Bauens. Der Arbeitsaufwand war enorm, galt es doch, sechs Räume im neuen Domizil zu gestalten. Aber die Aussicht, dass nach dem Umzug alles größer und schöner würde, beflügelte alle Beteiligten. Am 30. März 1996 konnte unter großer öffentlicher Anteilnahme das neue, erweiterte Rohrbacher Heimatmuseum eröffnet werden.

In den folgenden Jahren wurde am neuen Standort – wie immer unter unermüdlichem ehrenamtlichem Einsatz – auch das Hinterhaus saniert, um dort im Obergeschoß zwei neue Ausstellungsräume und einen Arbeits- und Archivraum einzurichten, so dass das Museum jetzt über insgesamt neun Ausstellungsräume verfügt, dazu kommen eine Werkstatt, ein Arbeits- und Archivraum sowie ein Fotolabor.

Das Museums-Team, das aus Vorstands- und Beiratsmitgliedern des Stadtteilvereins sowie aus freiwilligen Mitarbeitern besteht, trifft sich wöchentlich dienstags nachmittags zum Arbeitseinsatz, um die anfallenden

großen und kleinen Arbeiten zu erledigen. Neue Mitarbeiter sind jederzeit herzlich willkommen. Geöffnet ist das Museum jeden ersten Sonntag im Monat von 14 bis 17 Uhr. Für Schulen, Vereine und private Gruppen außerdem nach Vereinbarung per E-Mail museum@stadtteilverein-rohrbach.de. Der Eintritt ist frei. Spenden sind willkommen und finanzieren die Arbeit des Museums. Einmal jährlich am ersten Wochenende im Juni veranstaltet das Museum ein zweitägiges Museumsfest, bei dem alle Räume geöffnet sind und die Gäste mit Speis und Trank bewirtet werden.

Kleiner Führer durch das Heimatmuseum

Zugang: Rathausstraße 76, über den Innenhof, dort Original-Teile des alten evangelischen Pfarrhauses

Erdgeschoß Vorderhaus

RAUM 1: Empfang, Gemälde, Sitten, Sagen und Gebräuche, Rohrbacher Originale, Sagen und Geschichten. Original-Kaufäden aus der Ölgasse

RAUM 2: Geschichte, Römische Ausgrabungen, älteste Urkunden. Ehemalige Gemeindeverwaltung, Bürgermeister bis zur Eingemeindung 1927. Grenz- und Flursteine der freiadligen Güter. Rohrbach in Kriegszeiten, Gefallenen-Ehrenbuch. Das Rohrbacher Schlösschen: Adelssitz – Genesungsheim – Thoraxklinik. Kirchengeschichte.

RAUM 3: Eichendorff und Rohrbach: Käthchen Förster



Eine Führung durch das Heimatmuseum ist ein besonderes Erlebnis. Viele Exponate weisen auf die Rohrbacher Geschichte und darüber hinaus hin. Bilder: Stadtteilverein

- Romanze, Eleusinischer Bund, Rohrbach und die Universität. Schulgeschichte mit Original-Schulbank. „Traiteur'sche Wasserleitung“ mit Original-Tonröhren, Rohrbacher Quellen und Mühlen. Schinderhannes-Bande

RAUM 4: Industriegeschichte: Tabakanbau und Zigarrenfabriken in Rohrbach. Heinrich-Fuchs-Waggonfabrik. Neubaugebiete: Boxberg, Emmertsgrund, Hasenleiser, Gewann See. Gewerbegebiete: Bosseldorn und Rohrbach Süd. - „Die Bach“ – offener Bachlauf durch Rohrbach

RAUM 5: Landwirtschaft, Handwerk – mit vielen Originalen. - Die alte Rathaus-Uhr, alte Fuchs'sche Fabrikuhren.

RAUM 6: Original „Backstubb“ mit Großbackofen und Originalmaschinen. Großmutter's Haushalt: Küche und Waschküche. Metzgerhandwerk und Hausschlachtung Keller Hinterhaus

RAUM 7: Weinbau und Weinkeller - die Rohrbacher Weingüter Obergeschoß Hinterhaus

RAUM 8: „Die Kinnerstubb“ – in der ehemaligen „Mehlkammer“ neben der Treppe findet man Kinderspielzeug aller Zeiten

RAUM 9: „Die Gut Stubb“ – komplett eingerichtetes Wohnzimmer aus Großmutter's Zeit

RAUM 10: „Die Schloofstubb“ – komplett eingerichtetes Schlafzimmer aus Großmutter's Zeit

Kontakt:

Heimatmuseum Rohrbach
Rathausstraße 76, 69126 Heidelberg-Rohrbach
E-Mail: museum@stadtteilverein-rohrbach.de
Erica Dutzi, Tel.: 01578-078142

Das Museums-Team, das aus ehrenamtlichen Mitarbeitern besteht, trifft sich wöchentlich dienstagnachmittags zum Arbeitseinsatz, um die anfallenden großen und kleinen Arbeiten zu erledigen. Neue Mitarbeiter sind jederzeit herzlich willkommen.

Im Juli 2021 konnte das Museum sein 50-jähriges Bestehen feiern. Dazu erschien in der „Schriftenreihe des Heimatmuseums“ (Bd.20) eine Broschüre, in der die 50-jährige Geschichte des Heimatmuseums ausführlich dargestellt und dokumentiert ist. Sie ist für € 8,- im Heimatmuseum erhältlich.

Geöffnet ist das Museum jeden 1. Sonntag im Monat von 14:00 bis 17:00 Uhr. Für Schulen, Vereine und private Gruppen außerdem nach Vereinbarung (per E-Mail). Der Eintritt ist frei. Spenden sind willkommen und finanzieren die Arbeit des Museums.

Am 1. Wochenende im Juni veranstaltet das Heimatmuseum jährlich ein Museumsfest, bei dem alle Räume geöffnet sind und die Gäste mit Speis und Trank bewirtet werden. (Quelle: Stadtteilverein)

Rohrbacher Veranstaltungskalender 2026

JANUAR

25. 11:00 Uhr, IGH-Mensa, TSG Rohrbach, Jahresempfang

25. 10:00 – 15:00 Uhr
St. Benedikt, Konstanzer Str. 46, Ökumene Rohrbach, Seminartag zur ökumenischen Bibelwoche

25.–31. tägl. 19:30 Uhr
Treffpunkt Kirche Karlsruher Str. 90 Melanchthongemeinde Ökumenische Bibelwoche

25. 17:00 Uhr, Melanchthongemeinde, der punker e. V., Melanchthongemeinde Licht in der Dunkelheit „Hast Du Töne“

30. 17:00 – 19:00 Uhr
Passage Hasenleiser (Nettomarkt) Quartiersmanagement Hasenleiser Winterleuchte

01. 10:00 – 15:00 Uhr
St. Benedikt, Konstanzer Str. 46 Ökumene Rohrbach Ökumenischer Kinderbibeltag

FEBRUAR

01. 14:00 – 17:00 Uhr, Stadtteilverein Heimatmuseum geöffnet

06. 19:00 Uhr
Gasthaus Roter Ochsen, Stadtteilverein, Ehrungsfeier und Helferessen

07. 19:00 Uhr
Eichendorffhalle, Heidelberger Carneval Club, Prunksitzung

08. 14:00 Uhr
Eichendorffhalle, Heidelberger Carneval Club, Kinderfasching

10. 20:00 Uhr
Altes Rathaus, Sängereinheit 1910 Heidelberg-Rohrbach, Jahreshauptversammlung

14. 14:11 Uhr
Eichendorffhalle, TSG Rohrbach Kinderfasching

18.–20. 09:00 – 12:00 Uhr
Sportzentrum Erlenweg, TSG Rohrbach, Klettercamp Basic Kinder 9-14 Jahre

18.–20. 13:30 – 16:30 Uhr, Sportzentrum Erlenweg, TSG Rohrbach,

Klettercamp Basic Kinder 9-14 Jahre

18. 19:00 Uhr
Gasthaus Roter Ochsen CDU Rohrbach-Boxberg-Emmertsgrund, Politischer Aschermittwoch

21. 11:00 Uhr
Clubhaus Boxberg, Turnerbund 1889 Rohrbach, Jahresempfang mit Ehrungen

27. 19:30 Uhr
Gasthaus Roter Ochsen Obst, Garten und Weinbauverein Jahresmitgliederversammlung

MÄRZ

01. 14:00 – 17:00 Uhr
Stadtteilverein, Heimatmuseum geöffnet

06. Aushänge beachten
Melanchthongemeinde Ökumenischer Weltgebetstag

13. 19:00 Uhr
Kleintierzuchtanlage Leimerstraße, Kleintierzuchtverein, Jahreshauptversammlung

13. 20:00 Uhr
Gasthaus Roter Ochsen, der punker e.V., „Das Ende naht ...“, Kabarett mit Holly Holleber

14. 19:30 Uhr
Rohrbacher Kulturhaus, Sängerbund 1856 HD-Rohrbach, Jubiläumskonzert Music my_first_love

14.–15. 11:00 Uhr
Im Alten Rathaus und drumherum, Stadtteilverein, Ostermarkt

15. 14:30 Uhr
Aufstellung in der Heidelberger Straße, Stadtteilverein Sommertagszug

15. 19:00 Uhr
Melanchthongemeinde, Andacht für Schwangere

19. 19:30 Uhr
Altes Rathaus, Stadtteilverein Verzähldisch

20. 19:00 Uhr
Altes Rathaus, Turnerbund 1889 Rohrbach, Jahreshauptversammlung

20. 19:30 Uhr, Gasthaus Roter Ochsen, Reit- und Fahrverein Rohrbach Jahreshauptversammlung

26. 18:30 Uhr
Altes Rathaus, FG Rohrbach 2012

29. 11:00 – 18:00 Uhr
Schützenhaus, Schützen-Gesellschaft Rohrbach, Osterschießen am Palmsonntag

30.03. – 02.04. 09:00 – 12:00 Uhr
Sportzentrum Erlenweg TSG Rohrbach, KEMPOKAN, Kampfkunstcamp für Kinder 7-9 Jahre

APRIL

05. 14:00 – 17:00 Uhr
Stadtteilverein, Heimatmuseum geöffnet

05. 10:00 Uhr
Melanchthongemeinde, Melanchthongemeinde, Familiengottesdienst zu Ostern mit Eiersuche

07.–10. 08:00 – 17:30 Uhr
Sportzentrum Erlenweg TSG Rohrbach, Heidelberger Sportcamp, Ferienbetreuung 6-12 Jahre

17. 20:00 Uhr
Gasthaus Roter Ochsen, Stadtteilverein, Jahreshauptversammlung

18. ab 15:00 Uhr
Ortskern Rohrbach (verschiedene Orte), Obst, Garten und Weinbauverein, Offene Kellertüren

24. 17:30 – 19:30 Uhr
Dornackerhof, Weingut Clauer Yoga & Wein

24. 20:00 Uhr
Gasthaus Roter Ochsen, der punker Musikalischer Abend mit dem Huub Dutch Duo

24. 19:00 Uhr
Aula IGH-Primarstufe, TSG Rohrbach Mitglieder-Vertreterversammlung

26. 07:00 Uhr
Treffpunkt: Vor Restaurant Linde (Bierhelderweg 2), Obst, Garten und Weinbauverein, Vogelstimmen-Frühexkursion mit Dr. Raqué

30. 19:00 Uhr
Eichendorffhalle (Maibaum) MGv Liederkranz 1904 Rohrbach Mai-Ansingen

MAI

- 01.** 11:00 Uhr
Zuchtanlage Leimerstraße
Kleintierzuchtverein, Maifeier
- 02.** 11:00 Uhr
Melanchthonkirche, Melanchthongemeinde, Konfirmation
- 03.** 14:00 – 17:00 Uhr
Stadtteilverein
Heimatmuseum geöffnet
- 03.** 11:00 – 17:00 Uhr
Sportzentrum Erlenweg
TSG Rohrbach Tag der offenen Tür
- 08.** 18:00 Uhr
Dormenackerhof, Weingut Clauer
Moods After Work
- 09.** 13:00 – 17:00 Uhr
Schützenhaus, Schützen-Gesellschaft Rohrbach, Infotag: Shooting Stuff Discovery Day (ab 14 Jahre)
- 10.** 11:00 – 19:00 Uhr
Erlebniswanderweg, Obst, Garten und Weinbauverein, Weinwanderung
- 10.** 11:00 – 19:00 Uhr
Dachsbuckel, Weingut Bauer
Weinwanderung
- 10.** 11:00 Uhr
Dormenackerhof, Weingut Clauer
Weinwanderung
- 14.** 11:00 Uhr
Kleintierzuchtanlage, Leimerstraße
Sängereinheit 1910 Rohrbach
Vatertagsfest
- 14.** 10:30 Uhr
Wachhaus Bierhelderhof 1,
Bayern- und Gebirgstrachtenverein
Vatertagsfest
- 21.** 19:30 Uhr
Altes Rathaus, Stadtteilverein
Verzähldisch
- 24.** 10:00 Uhr
Kath. Kirche St. Johannes
Melanchthongemeinde
Ökumenischer Pfingstgottesdienst
- 30.** 12:00 – 15:00 Uhr
Mark Twain Village, FG Rohrbach
2012, Tag des Jugendfußballs

JUNI

- 07.** 14:00 Uhr
Heimatmuseum Rathausstraße 76
Stadtteilverein, Museumsfest
- 07.** 14:00 Uhr
Heimatmuseum, CDU Rohrbach-Boxberg-Emmertsgrund
Museumsstammtisch
- 10.** 08:00 Uhr
Abfahrt Kath. Kirche St. Johannes
Obst, Garten und Weinbauverein
Tagesausflug nach Breisach

- 13.–14.** Samstag 16:00 Uhr,
Sonntag 11:00 Uhr
Kleintierzuchtverein, Gockelfest
- 20.** 17:00 Uhr
Feuerwehrhaus Felix-Wankel-Str. 8
Feuerwehr Rohrbach
Jubiläumsfeier mit Band
- 21.** 11:00 Uhr
Feuerwehrhaus Felix-Wankel-Str. 8
Feuerwehr Rohrbach
Tag der offenen Tür
- 21.** 10:00 Uhr
Melanchthonkirche, Melanchthongemeinde, Frühstück in der Kirche
- 21.** 11:00 Uhr
Am Alten Rathaus, der punker e. V.
Allgemeines Stadtteilfrühstück
- 27.** 20:00 Uhr
Altes Rathaus, Stadtteilverein
Konzert „DU DA“
- 28.** 14:00 Uhr
Rathausplatz, SPD Rohrbach
Brunnenfest

JULI

- 3.–05.** 09:00 Uhr
MTV Gelände Mark Twain Village
FG Rohrbach 2012, Jugendturnier
- 04.** 14:00 Uhr
MTV Gelände Mark Twain Village
FG Rohrbach 2012, Freizeitturnier
- 04.** 13:00 Uhr
Eichendorffhalle, Obst, Garten und Weinbauverein, Rohrbacher
Weinfest
- 05.** 14:00 – 17:00 Uhr
Stadtteilverein
Heimatmuseum geöffnet
- 10.** 14:00 Uhr
Seniorenzentrum Rohrbach
Sommerfest
- 11.** 17:00 Uhr
Passage Hasenleiser (Nettomarkt)
Stadtteilverein, Klappstuhlkonzert
- 16.** 19:30 Uhr
Altes Rathaus, Stadtteilverein
Verzähldisch
- 17.** 18:00 Uhr
Dachsbuckel, Weingut Bauer
Afterwork Sundowner
- 19.** 11:00 – 19:00 Uhr
Dachsbuckel, Weingut Bauer
Wein und Musik
- 24.** 19:00 Uhr
Bistro, TSG Rohrbach,
TSG-Ehrungsfeier
- 25.** 17:00 Uhr
Schützenhaus
Schützen-Gesellschaft Rohrbach,
Sommerfest/Westernabend

- 25.** 17:00 Uhr
Dormenackerhof,
Weingut Clauer
Sundowner
- AUGUST**
- 02.** 14:00 – 17:00 Uhr
Stadtteilverein,
Heimatmuseum geöffnet
- 03.–06.** 08:30 – 16:30 Uhr
Sportz. Erlenweg, TSG Rohrbach
Action Camp Kinder 12 – 15 Jahre
- 03.** 10:00 Uhr
Melanchthonkirche, Obst, Garten und Weinbauverein
Erntedankgottesdienst mit Suppenessen
- 03.–07.** 09:00 – 12:00 Uhr
Sportzentrum Erlenweg, TSG Rohrbach, KEMPOKAN Kampfkunstcamp für Kinder 10 – 13 Jahre
- 10.–14.** 08:00 – 17:30 Uhr
Sportzentrum Erlenweg, TSG Rohrbach, Heidelberger Sportcamp, Ferienbetreuung 4 – 6 Jahre
- 13.–16.** 07:00 Uhr
Abfahrt Kath. Kirche St. Johannes
Obst, Garten und Weinbauverein-
Mehrtagesfahrt in die Fränkische Schweiz
- 17.–21.** 08:00 – 17:30 Uhr
Sportzentrum Erlenweg, TSG Rohrbach, Heidelberger Sportcamp, Ferienbetreuung 6 – 10 Jahre
- 24.–28.** 08:00 – 17:30 Uhr
Sportzentrum Erlenweg, TSG Rohrbach, Heidelberger Sportcamp, Ferienbetreuung 7 – 12 Jahre
- 31.08. – 04.09.** 08:00 – 17:30 Uhr
Sportzentrum Erlenweg, TSG Rohrbach, Sportcamp, Ferienbetreuung 8 – 14 Jahre

SEPTEMBER

- 04.–06.** Um die Eichendorffhalle
Stadtteilverein (Vereine)
Rohrbacher Kerwe
- 06.** 10:30 Uhr
Kerweplatz, Ökumene Rohrbach
Ökumenischer Kerwegottesdienst
- 06.** 11:30 Uhr
Eichendorffhalle, SPD Rohrbach
Kerwestammtisch
- 06.** 12:00 Uhr
Eichendorffhalle, CDU Rohrbach-Boxberg-Emmertsgrund
Kerwestammtisch
- 06.** 14:00 – 17:00 Uhr
Stadtteilverein
Heimatmuseum geöffnet
- 11.** 19:00 Uhr
Melanchthonkirche, Melanchthongemeinde, Andacht mit Segnung für Schwangere
- 12.** 17:00 Uhr
Dormenackerhof, Weingut Clauer
Li(v)e im Weingut

- 14.–18.** 08:00 – 15:00 Uhr
Sportzentrum Erlenweg, TSG Rohrbach, Heidelberger Sportcamp, Ferienbetreuung Schulanfänger
- 17.** 19:30 Uhr
Altes Rathaus, Stadtteilverein
Verzähldisch
- 26.** 16:00 Uhr
Rohrbacher Kulturhaus Sängereinheit
1910 Heidelberg-Rohrbach
Kinder Musical

OKTOBER

- 04.** 10:00 Uhr
Melanchthonkirche, Obst, Garten und Weinbauverein
Erntedankgottesdienst mit Suppenessen
- 04.** 14:00 – 17:00 Uhr
Stadtteilverein
Heimatmuseum geöffnet
- 09.** 19:30 Uhr
Gasth. Roter Ochsen
Obst, Garten und Weinbauverein
Helferessen mit Fahrtenrückblick
- 10.** 10:00 – 14:00 Uhr
Parkplatz Lebenshilfe Freiburger Straße, Flohmarkt im Hasenleiser
- 10.** 14:30 Uhr
Eichendorffhalle, Stadtteilverein
Seniorenherbst
- 10.** 15:00 Uhr
Start: Boxbergunterführung Leimerstraße, der punker e. V., Rohrbacher
Lauftreff, 8. Rohrbacher Weinberglauf
- 17.** 20:00 Uhr
Rohrbacher Kulturhaus, Sängereinheit 1910 Heidelberg-Rohrbach
Popkonzert
- 18.** 18:00 Uhr
Rohrbacher Kulturhaus
Sängereinheit 1910 Heidelberg-Rohrbach, Popkonzert

NOVEMBER

- 01.** 14:00 – 17:00 Uhr
Stadtteilverein
Heimatmuseum geöffnet
- 09.** 18:00 Uhr
Treffpunkt: Gedenkstein (Rathausplatz) Stadtteilverein, der punker e. V., Pogromnachtgedenken
- 11.** 16:45 Uhr
Kleine Pustelblume (beim Lidlmarkt)
Stadtteilverein Martinsumzug
- 13.** 18:00 Uhr
Rohrbacher Kulturhaus, Stadtteilverein
Konzert Musik- und Singschule
- 14.** 17:00 Uhr
Dormenackerhof, Weingut Clauer
Rotweinfest



Rohrbacher Kerweimpressionen.

Bild: Stadtteilverein

- 15.** 11:30 Uhr
Denkmal auf dem Friedhof
Stadtteilverein Volkstrauertag
- 15.** 13:00 – 17:00 Uhr
Sporthalle der Schule Emmertsgrund
Turnerbund, Familiensporttag
- 19.** 19:30 Uhr
Altes Rathaus, Stadtteilverein
Verzähldisch
- 21.–22.** 11:00 – 19:00 Uhr
Dachsbuckel, Weingut Bauer
Weihnachtsmarkt
- 23.** 10:00 Uhr
Melanchthonkirche, Melanchthongemeinde, Ewigkeitssonntag mit Gedenken
- 28.–29.** Samstag 15:00–21:00 Uhr,
Sonntag 11:00–18:00 Uhr
Im Alten Rathaus, und drumherum
Stadtteilverein, Vorweihnachtlicher Markt
- 29.** 10:00 Uhr
Melanchthonkirche, Gottesdienst zum 1. Advent mit Suppenessen
- 29.** 09:00 – 16:00 Uhr
Eichendorffhalle, Briefmarken-Sammlerverein, Großtauschtag Briefmarken/Münzen/Ansichtskarte
- DEZEMBER**
- 05.** 19:00 Uhr
Eichendorffhalle Sängereinheit 1910
Heidelberg-Rohrbach
Weihnachtsfeier
- 05.** 19:00 Uhr
Stettiner Klaus, FG Rohrbach 2012
Weihnachtsfeier
- 06.** 14:00 – 17:00 Uhr
Heimatmuseum Stadtteilverein
Heimatmuseum geöffnet
- 11.** 15:30 Uhr
Luth. Kirche St. Thomas
Quartiersmanagement Hasenleiser
Weihnachtsliedersingen
- 12.** 19:00 Uhr
Eichendorffhalle MGv Liederkränz
1904 Rohrbach, Weihnachtsfeier
- 21.** 15:00 Uhr
Seniorenzentrum Rohrbach
Weihnachtsfeier
- 24.** 15:30 Uhr
Kath. Kirche St. Johannes, Ökumenischer
Familiengottesdienst mit Musical
- 24.** 15:30 Uhr
Melanchthonkirche, Melanchthongemeinde, Familiengottesdienst mit Musical
- 24.** 17:00 Uhr
Friedhof Rohrbach, Melanchthongemeinde/Liederkränz, Andacht auf dem Friedhof
- 24.** 18:00 Uhr
Melanchthonkirche, Melanchthongemeinde, Christvesper
- 24.** 22:00 Uhr
Melanchthonkirche, Melanchthongemeinde, Christmette
- 25.** 17:00 Uhr
Melanchthonkirche, Melanchthongemeinde, Weihnachtsgottesdienst
- 26.** 10:00 Uhr
Melanchthonkirche, Melanchthongemeinde, Singegottesdienst
- 31.** Melanchthonkirche
Melanchthongemeinde, Ökumenischer
Jahresabschlussgottesdienst

Alle Angaben sind ohne Gewähr.

Mehr Infos unter
stadtteilverein-rohrbach.de,
facebook und instagram.

Für die Südstadt war bis Redaktionsschluss leider kein aktueller Veranstaltungskalender zugänglich.

Auszug aus dem Heidelberger Veranstaltungskalender

Spannende Events gibt es in Heidelberg zu jeder Jahreszeit. Der Veranstaltungskalender einzusehen unter www.heidelberg.de/hd/Lde/HD/Erleben/veranstaltungs-kalender.html bietet täglich eine große Vielfalt an Freizeittipps

**20. Januar, 10 – 15 Uhr,
Fakultätskarrieretag Heidelberg**
Die Jura Jobmesse mit der Universität Heidelberg, Heidelberg Congress Center, Czernyring 20, 69115 Heidelberg

**22. bis 25. Januar,
Streichquartettfest**
Seit Jahren zieht es Quartettfans zur Veranstaltungsreihe des Heidelberger Frühlings im Januar nach Heidelberg. Zu Gast sind renommierte Ensembles aus aller Welt, die neben bekannten Werken der Quartettliteratur auch selten gespielte Werke zur Aufführung bringen.

**23. Januar, 19.30 Uhr,
Heidelberger Frühling
Streichquartettfest**
23.01.2026 19:30 Uhr,
Alte Pädagogische Hochschule Heidelberg, Keplerstrasse 87, 69121 Heidelberg

**25. Januar bis 12. Februar:
Carambolage Festival**
Intelligente Unterhaltung steht beim Kabarett- und Kleinkunstfestival „Carambolage“ im Mittelpunkt.

**14. März bis 18. April:
Heidelberger Frühling**
Der „Heidelberger Frühling“ spielt in der ersten Liga der internationalen Festivals für klassische Mu-

sik. Das Musikfestival begeistert mit über 140 Veranstaltungen jedes Jahr mehr als 47.000 Besucher für die Welt der Klassik.

**24. April bis 3. Mai:
Heidelberger Stückemarkt**
Das renommierte Festival für neue deutschsprachige Dramatik findet jährlich an zehn Tagen im Frühling statt. Zeitgenössische, noch nicht aufgeführte Theaterstücke, aktuelle Inszenierungen sowie ein breites Rahmenprogramm zeichnen den Heidelberger Stückemarkt aus.

**26. April:
SAS-Halbmarathon**
Dieses große Sportereignis erfreut sich nicht nur bei den Läufern einer sehr großen Beliebtheit. Entlang der 21 Kilometer langen, anspruchsvollen und abwechslungsreichen Strecke versammeln sich jedes Jahr viele Zuschauerinnen und Zuschauer und machen den Halbmarathon zu einem großen Fest.

**Mai:
Queer Festival Heidelberg**
Deutschlands erstes internationales Queer-Festival ist geprägt von Konzerten, Clubnächten, Filmen, Ausstellungen, Theater und Workshops zu den Themenfeldern sexueller und geschlechtlicher Vielfalt und Diskriminierung.

**13. Mai bis 21. Juni
„Heidelberger Frühling“
Liedfestival**
Das Liedfestival, ein Projekt des seit 2016 bestehenden Heidelberger Frühling Liedzentrums, ist vor allem auch Plattform für den Liednachwuchs. Unterschiedlichste Künstlergenerationen treffen aufeinander und verbinden die Vergangenheit, Gegenwart und Zukunft des Liedes miteinander

**Juni und Juli:
Internationales Literaturfestival
Heidelberg feelLit**
Ein Veranstaltungs-Höhepunkt in der UNESCO-Literaturstadt Heidelberg ist das Literaturfestival feelLit. Besucherinnen und Besucher können sich auf ein Literaturprogramm mit Autorenlesungen und offenen Gesprächsformaten freuen.

**11. Juni bis 2. August
Heidelberger Schlossfestspiele**
Auf Open-Air-Theater und -Konzerte in Deutschlands bekanntester Schlossruine können sich die Besucherinnen und Besucher bei den Heidelberger Schlossfestspielen freuen.

**Voraussichtlich im Juli:
HeidelbergMan (Triathlon)**
Der Heidelberg Man markiert einen Höhepunkt im Heidelberger Ausdauersport. Zighunderte

Athletinnen und Athleten starten jedes Jahr vor einer atemberaubenden Kulisse, um eine extrem anspruchsvolle Schwimm-, Rad- und Laufstrecke zu absolvieren.

**11. Juli und 5. September
Heidelberger Schlossbeleuchtung mit Feuerwerk**
Bei der Schlossbeleuchtung mit Feuerwerk, die jeden Sommer mehrmals stattfindet, steht das Heidelberger Schloss im Mittelpunkt. Das atemberaubende Feuerwerk erinnert an ein historisches Ereignis vor gut 400 Jahren: die Vermählung von Friedrich V. aus dem Hause Wittelsbach mit der englischen Königstochter Elisabeth Stuart.

**Voraussichtlich Juli und August:
METROPOLINK Festival**
Moderne Kunst über ganz Heidelberg verteilt. Street-Art-Künstler verwandeln Häuserfassaden in Kunstwerke. Workshops ergänzen das Programm des Festivals. Für

Besucher werden begleitete Stadtrundfahrten zu den Kunstwerken angeboten.

**September:
GELITA Trail Marathon**
42 Kilometer müssen die Teilnehmer zurücklegen und dabei fast 2000 Höhenmeter überwinden. Der Lauf gilt als einer der härtesten und schönsten Marathons in Deutschland.

**26. und 27. September:
Heidelberger Herbst**
Wenn am letzten Septemberwochenende in der Heidelberger Altstadt auf allen öffentlichen Plätzen Live-Musik gespielt, gegessen und getrunken wird, dann ist wieder Heidelberger Herbst. Dieses Straßenfest ist Jahr für Jahr ein absoluter Besuchermagnet.

**29. September bis 11. Oktober:
Heidelberger Weindorf**
Erstmals fand im Oktober 2021 das Heidelberger Weindorf auf dem Karlsplatz und dem Schloss Hei-

delberg statt. Zu genießen gibt es beste Weine von Winzern aus Heidelberg und der Region, ergänzt durch ein abwechslungsreiches Angebot an regionaler Küche.

**2. Oktober bis 7. November:
Enjoy Jazz.
Das internationale Jazzfestival**

**30. November:
SportAward**
Das Gala-Abend-Erlebnis beim SportAward Rhein-Neckar im Heidelberg Congress Center, Kick-Off Veranstaltung SportAward.

**Bismarckplatz und Heidelberger
Winterwäldchen**
Kornmarkt:
23. November bis 1. Januar
Heidelberger Eisbahn
Karlsplatz: 23. November bis 10. Januar. Täglich 10- 22 Uhr
24. Dezember: geschlossen

23. November bis 22. Dezember
Heidelberger Weihnachtsmarkt



In Rohrbach versteht man zu feiern: Eines von vielen Highlights ist die alljährliche Kerwe.

Bild: H.J. Fuchs



Rohrbach und der Wein

Zum Frühlingsanfang präsentiert sich die Gegend um Rohrbach als üppig blühender Garten, wenn Kirsch-, Pfirsich und Mandelbäume aus dem Winterschlaf erwachen. Rohrbach liegt sonnengünstig in der Ferien- und Weinregion Südliche Weinstraße in einer der wärmeren Regionen Deutschlands.

Für mitteleuropäische Verhältnisse gedeihen bei diesen ganz besonderen klimatischen Verhältnissen und der ausgezeichneten Lage einige Besonderheiten, insbesondere die Weinlagen sind ganz hervorragend.

Die ansässigen Winzer pflegen alte Traditionen, bei denen die edlen Tröpfchen von der Traube bis in die Flasche direkt aus einer Hand kommen. Es wundert nicht, dass der Weinanbau und natürlich der Wein selbst, eine wirtschaftlich und gesellschaftlich wichtige Rolle spielt.

Zahlreiche Haupt- und Nebenerwerbsweingüter bieten ihren Kunden zur hervorragenden Qualität eine ebensolche Preisleistung an. Neben Weinen stehen Winzersekte, Seccos, Schnäpse und Liköre aus eigener Produktion zur Auswahl. Es gibt viele gute Gründe für eine Verkostung. Zahlreiche interessante Veranstaltungen unterschiedlicher Couleur führen in das geschmackvolle Thema Wein ein. Entlang einer eigens entwickelten Route können Naturinteressierte, Wanderer und Weinliebhaber auf dem Erlebnisswanderweg „Wein und Kultur“ die Rohrbacher Weinberge entdecken. Am Wanderweg gibt es Informationstafeln zu unterschiedlichen Themen wie Rebsorten, Geologie, Klima und Naturschutz.

Messstation

Der Obst-, Garten- & Weinbauverein Rohrbach betreibt eine Messstation in den Weinbergen. Temperatur, Niederschlag und Luftfeuchtigkeit werden aufgezeichnet und vorhergesagt, somit lassen sich Pflanzenschutzmaßnahmen im Weinbau exakt terminieren und vor allem reduzieren. Diese Wetterdaten können im Internet eingesehen werden:

www.vitimeteo.de/wetter/Rohrbach/weather.shtml

GOLDANKAUF

Wir kaufen zu **hohen Preisen** an:



Goldschmuck



Bruch- & Altgold



Zahngold



Münzen & Barren



Altsilber



Silberbesteck



Luxus- & Golduhren

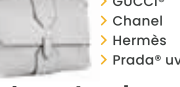
- Rolex®
- Patek Philippe
- Audemars Piguet®
- OMEGA® uvm.



Zinn



Edelsteine



Luxustaschen

- GUCCI®
- Chanel
- Hermès
- Prada® uvm.



Jetzt
von hohen Kursen
profitieren!

So geht's:

- 1** Wertgegenstände zu uns bringen.
- 2** Unverbindliches Angebot erhalten.
- 3** Betrag vor Ort auszahlen lassen.



Ihre Vorteile:

- Sofortige Wertermittlung
- Barauszahlung direkt vor Ort oder Echtzeitüberweisung
- Transparente Abwicklung
- Hoher Goldkurs
- Kompetente Beratung

Die Goldwaage

Rohrbacher Str. 44
69115 Heidelberg

Öffnungszeiten

Mo – Fr: 11:00 – 18:00 Uhr
Sa: 11:00 – 15:00 Uhr

T 06221 – 360 77 00

www.goldwaage-heidelberg.de

Google ★★★★★

die Goldwaage
EDELMETALLHANDEL

Vielfalt und Frische auf dem Rohrbacher Wochenmarkt

Von Oktober bis März, jeweils von 8 bis 13 Uhr und von April bis September, jeweils von 7 bis 13 Uhr verwandelt sich der Stadtplatz Rohrbach samstags in ein lebendiges Zentrum der Regionalität. Hier findet man ausschließlich Standler aus der Region, die mit Leidenschaft ihre Produkte präsentieren und darf eintauchen in die Vielfalt der regionalen Schätze. Besucher genießen die herzliche Atmosphäre und entdecken das Beste, was die Region zu bieten hat.

Wenn man heute über den Rohrbacher Wochenmarkt geht, freut man sich über die Vielfalt des Angebots. Der Markt ist bestens besucht und erfüllt eine wichtige Funktion im Leben des Stadtteils.

Vor 20 Jahren sah das noch ganz anders aus. Damals stand ein einziger Gemüsestand einsam auf dem Kerweplatz, der letzte Rest des ehemaligen Wochenmarkts. Diese trostlose Situation wollten Stadtteilverein, der punker und der Gewerbeverein nicht hinnehmen.

Gemeinsam initiierten sie eine Verlegung des Wochenmarkts ins Zentrum Rohrbachs an das Alte Rathaus. Die Umsetzung war ein längeres Unterfangen und auch ein Kampf mit der Stadt, insbesondere mit den Marktmei-

stern, die zuerst nicht zu überzeugen waren aus Platz- und Sicherheitsgründen. Auch einige lokale Läden befürchteten, dass die Marktverlegung ihnen das Geschäft kaputt machen würde.

Vor allem Thomas Kochhan vom punker ist es zu verdanken, dass die Zweifler überzeugt werden konnten und der Umzug dann doch gelang. So konnte im Sommer 2001 der Wochenmarkt am Alten Rathaus von der damaligen Oberbürgermeisterin Beate Weber, von Bernd Frauenfeld vom Stadtteilverein, Thomas Kochhan vom punker und Werner Hoffmann vom Gewerbeverein eröffnet werden.

In den folgenden zwei Jahrzehnten etablierte sich der neue Wochenmarkt immer mehr und neue Stände kamen dazu. Im Zusammenhang mit der Corona-Pandemie wurde der Wochenmarkt 2020 wieder auf den Kerweplatz verlegt, um größere Abstände zwischen den Einkaufenden möglich zu machen. Dort ist der Markt noch heute. In diesen 20 Jahren haben Stadtteilverein und punker immer wieder mit fantasievollen Aktionen auf das Leben auf dem Wochenmarkt hingewiesen.

Quelle: Hans-Jürgen Fuchs

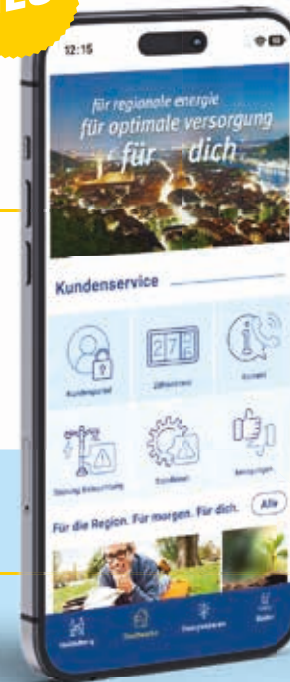


Treffpunkt und Einkaufsbummel auf dem Rohrbacher Wochenmarkt.

Bild: Stadtteilverein

App sofort: Neuer Look, neue Funktionen.

NEU



Die neue »für dich« App mit praktischen Funktionen wie zum Beispiel dem **Online-Kauf von Schwimmbad-Tickets** oder dem **Parkplatzverfügbarkeits-Check** in unseren fünf Parkhäusern.



Jetzt herunterladen!
www.swhd.de/fuerdich



stadtwerke
heidelberg

Einfach bestellt – zuverlässig geliefert



Malteser
...weil Nähe zählt.

Sie müssen nur noch genießen, denn:
Essen ist fertig!



Nach Bedarf

Menü teilweise oder wochenweise
bestellen.



Flexibel

Dauerhaft oder zeitweise nutzbar,
z.B. bei Abwesenheit von Angehö-
rigen nutzen



An 365 Tagen für Sie da

Wir liefern das ganze Jahr, auch
an Sonn- und Feiertagen.



Ohne Abo und Verpflichtungen

Keine Vertragsbindung und keine
Mindestabnahmemenge

Essen ist fertig!
*Ihr Malteser
Menüservice*



**Qualifizierte Hilfe
auf Knopfdruck**

Der Malteser Hausnotruf

- ✓ Notrufzentrale 24 Stunden an 365
Tagen im Jahr erreichbar
- ✓ Zuverlässiger und professioneller
Bereitschaftsdienst
- ✓ Moderne Technik mit leichter
Bedienung

malteser.de/menueservice

☎ 0800 30 20 10 9



malteser.de/hausnotruf

☎ 0800 99 66 0 10

**Jetzt anrufen
und informieren!**

