

AUSGABE 2026

INFO

BROSCHÜRE
SINSHEIM



Durchatmen
Fahrmomente
genießen



Dein #Fahrmoment wartet auf Dich!
Losfahren mit frischer Plakette.
Mit Abstand – sicher bei TÜV SÜD.

Teile deinen #Fahrmoment auf Social Media.

Gerne online
Termin vereinbaren
oder einfach
vorbeikommen.

Jetzt Termin vereinbaren!
TÜV SÜD Service-Center Sinsheim
Neulandstraße 19 | 74889 Sinsheim
Telefon 07261 8629228

Öffnungszeiten
Montag bis Freitag 7:30 bis 12:30 Uhr
und 13:00 bis 17:00 Uhr
Samstag 9:00 bis 12:00 Uhr



www.tuvsud.com/durchatmen

TÜV®



IN HALT

Blick auf Sinsheims Stadtmitte

Bild: Archiv

EINSTIEG

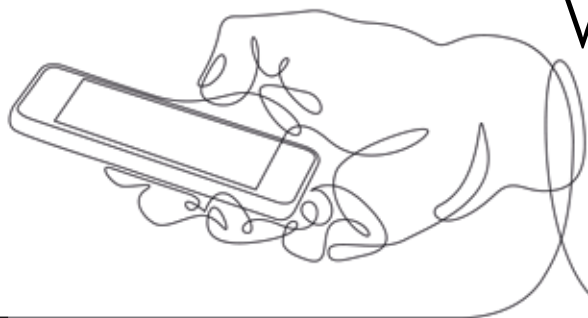
- 4 Wichtige Rufnummern
- 6 Editorial
- 8 Grußwort von Oberbürgermeister
Marco Siesing
- 10 Grußwort vom Vorsitzenden
des Wirtschaftsforums Sinsheim
Knut Meißner

INNENTEIL

- | | |
|---------------------------------------------------------------------------------------------------------------------------------------------------------------------------------------------------------------------------------------------------------------------|--------------------------------------------------------------------------------------------------------------------------------------------------------------------------------------------------------------------------------------------------------------------------------------------------------------------------------------------------------------------------------------------------------------------------------------------------------------------------------------------------------------------------------------------------------------------------------------------------------------------------|
| <ul style="list-style-type: none"> 12 Rathaus 13 Wirtschaftsstandort 14 Parkplätze 16 Stadtgutschein 18 Wirtschaftsforum 22 Sinsheimer Stadtteile 28 Rat und Hilfe 31 Kindertotinseln | <ul style="list-style-type: none"> 32 Gesundheit, Pflege und Reha 35 Kirchen und religiöse
Gemeinschaften 38 Friedhof und Bestattungen 40 Kindertageseinrichtungen 45 Spielplätze 46 Schulen 52 Jugend 58 Weiterbildung 60 Wochenmarkt 62 Senioren 64 Gesellschaftliche Vielfalt 65 Freibad und Hallenbad 67 Sportstätten 68 Wohnmobilpark 70 Veranstaltungen 74 Radfahren und Wandern 76 Erlebnisregion Sinsheim 80 Führungen und Rundgänge |
|---------------------------------------------------------------------------------------------------------------------------------------------------------------------------------------------------------------------------------------------------------------------|--------------------------------------------------------------------------------------------------------------------------------------------------------------------------------------------------------------------------------------------------------------------------------------------------------------------------------------------------------------------------------------------------------------------------------------------------------------------------------------------------------------------------------------------------------------------------------------------------------------------------|

IMPRESSUM

Auflage Auflage: 9703 Exemplare **Herausgeber:** BAZ - Badische Anzeigen Verlags GmbH, **Anzeigen:** Haas Media GmbH, Leitung **Vermarktung:** Franzisca Jaster, **Anzeigenberatung:** Sabine Schirra, Tel. 07261 - 8627610 , s.schirra@haas-mediengruppe.de, **Redaktion:** Ursula Gross, Tel.: 07261 976386, Telefax 07261 976388, ugross-redaktion@t-online.de **Fotos:** Siehe Bildnachweis, **Druck:** Nino Druck GmbH, Im Altenschemel 21, 67435 Neustadt / Weinstr.



WICHTIGE NUMMERN

NOTRUF

112 Notarzt
Feuerwehr
Rettungsdienst

NOTRUF

110 Polizei

Ärztlicher Bereitschaftsdienst 116 117
Krankentransport (ASB, DRK, JUH, Malteser) 19 222

Kinderschutz-Notruf im Rhein-Neckar-Kreis -
Nicht wegschauen – anrufen: 112
Kinder- und JugendTel.: 116 111

Kindeswohlgefährdung: Jugendamt
Bereitschaftsdienst 06221 522-4195
Montag bis Donnerstag, 8 -17 Uhr und
Freitag, 8 -15.30 Uhr
HilfeTel.: Gewalt gegen Frauen 08000 116 0 16
Polizeirevier Sinsheim 07261 690-0
Polizeiposten Angelbachtal 07265 911 200

Ärzte und Apotheken

Apothekennotdienst 0800 0022 833
Unter www.lak-bw.de
(Landesapothekenkammer Baden-Württemberg)

docdirekt - Kostenfreie Onlinesprechstunde von niedergelassenen Haus- und Kinderärzten (Montag bis Freitag von 9 bis 19 Uhr), nur für gesetzlich Versicherte, Tel.: 0711 – 96589700 oder docdirekt.de

Notdienst der niedergelassenen Kinder- und Jugendärzte

Im Neuenheimer Feld 430, 69120 Heidelberg,
Eingang Kinderklinik, Erdgeschoss 06221 564 002

Ärztlicher Bereitschaftsdienst nachts
und am Wochenende 116 117

Deutsches Rotes Kreuz, Service-Zentrale
(Hausnotruf, Behindertenfahrdienst,
Sozialarbeit, Erste-Hilfe-Kurse) 06221 9010-0

Giftnotrufzentrale Freiburg 0761 192 40

Hebammendienst Neckargemünd
(24 Stunden) 06223 861 442

Krankenhaus Sinsheim 07261 66-0

Kraichgau-Hospiz 0 176 432 154 90

Pflegestützpunkt 06221 522 262 2

Pilzberatung 07265 914 850

Telefon-Seelsorge 0800 1110111

Tierärztlicher Bereitschaftsdienst

Tierklinik für Kleintiere, Dres. Finck 07261 135 95

Tierheim Sinsheim 07261 633 24

Technische Bereitschaftsdienste Bereitschaftsdienste der Stadt und Stadtwerke Sinsheim

Montag bis Donnerstag von 7 bis 16 Uhr

Freitag von 7 bis 12 Uhr unter den Rufnummern:

Wasserversorgung 07261 404-801

Außerhalb der vorstehenden Dienststunden ist der

Bereitschaftsdienst zu erreichen:

Wasserversorgung 07261 404-881

Baubetriebshof 07261 404-880

Weitere Bereitschaftsdienste

Stromversorgung EnBW Regionalzentrum

Neckar-Franken, Badstr. 80, 74072 Heilbronn

07131 1234-0 oder 0800 3 629 477

(Störungsstelle kostenfrei)

Gasstörung MVV-RHE Störungsdienst

(Tag und Nacht) 0800 290 100

(Damit im Notfall ein schneller Informationsfluss
garantiert ist, bitte die genaue Firmenbezeich-
nung und die Tel.:nummer auch an die Feuerwehr
und andere Notdienste weitergeben).

AVR - Zentrale Auftragsannahme

07261 931-0



Künstler Otmar Art vor seinem Sinsheimer Wächter

Bild: Gross

Wagner-tours

Mit uns Europa sehen und erleben

IHR SPEZIALIST FÜR:

Tagesfahrten

Ski- & Winterreisen

Kurreisen

Vereinsfahrten

Musik- und
Musicalreisen

Erlebnisreisen



Wagner-tours

Inhaber Manfred Wagner

Burgenäckerstr. 9

74889 Sinsheim-Hilsbach

Tel.: 07260-524

www.wagner-tours.de

info@wagner-tours.de



Liebe Leserinnen, liebe Leser,

die aktuelle Ausgabe der Info-Broschüre Sinsheim 2026 liegt vor Ihnen. Auch diese soll wieder als Leitfaden und Informationsquelle dienen, die wertvolle Einblicke und Unterstützung für Einheimische und Besucher bietet. Die Broschüre ist nicht nur eine Sammlung von Fakten, sondern auch ein Ausdruck der Gemeinschaft in Sinsheim und der Bemühungen, die Stadt lebendig und einladend zu gestalten. Das kleine Heftchen wurde erneut aktualisiert und frisch aufbereitet und wir hoffen, dass die darin gesammelten Informationen und alles Wissenswerte um und über die Große Kreisstadt Sinsheim für alle Leser hilfreich und interessant sind.

Verlag und Redaktion bedanken sich bei allen Unterstützern, ganz besonders bei der Stadt Sinsheim für die hervorragende Kooperation und Zurverfügungstellung zahlreicher Informationsquellen. Bedanken möchten wir uns auch für die kostenlose Zurverfügungstellung vieler Fotos, unter anderem von Constanze Blum. Last but not least danken wir natürlich allen Inserenten, für ihre Anzeigenschaltung – ohne sie alle wäre die Herausgabe der Sinsheimer Info Broschüre nicht möglich.

In übersichtlicher Form bietet das kleine Nachschlagewerk Informationen über die Kraichgau Metropole, ihre Stadtteile, ihre Einrichtungen und die vielfältigen Möglichkeiten für die Bürger und alle Besucher.

Neben Notfall- und Hilfe-Rufnummern wurden unter anderem die Sehenswürdigkeiten und kulturellen Einrichtungen gestreift, die es unbedingt zu

besuchen gilt. Ob man musikalisch oder sportlich aktiv sein möchte, sich politisch oder sozial engagieren will – in Sinsheim ist alles möglich. Hinzu kommt eine bestens aufgestellte Schul- und Weiterbildungslandschaft. Auch hinsichtlich der Kinderbetreuung wird in Sinsheim kräftig investiert, damit möglichst viele Betreuungsplätze zur Verfügung stehen.

Darüber hinaus ist Sinsheim als Wirtschaftsstandort attraktiv und begehrt. Zentral gelegen und gut erreichbar bietet die Große Kreisstadt sowohl als Arbeitgeber als auch als Standort für Gewerbe und Betriebe ideale Bedingungen.

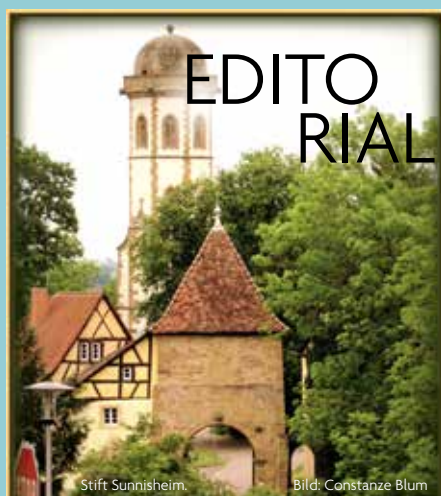
Sinsheim hat gemeinsam mit seinen zwölf Ortsteilen seit der Gemeindereform 1972 eine rasante Entwicklung genommen und darf zugleich – nicht ohne Stolz – auf seine bewegte Geschichte zurückblicken. Es gibt hier viel zu sehen und zu erleben.

Ein Sinsheim-Bummel lohnt sich immer, für Einheimische und Besucher aller Altersklassen.

Warum also in die Ferne schweifen, wenn man in Sinsheim und Umgebung so gut leben kann? Freuen wir uns auf die vielen Gäste, die gerne nach Sinsheim kommen, seine Infrastruktur und die vielen Angebote kennenlernen wollen und schätzen werden!

Anregungen und konstruktive Kritik für die kommende Auflage nimmt die Redaktion gerne unter Telefon 07261 976 386 oder ugross-redaktion@t-online.de entgegen.

Herzliche Grüße
Ursula Gross, Redaktion



Stadtgliederung von Sinsheim

Das Stadtgebiet gliedert sich in die Kernstadt und die zwölf im Rahmen der Gebietsreform in Baden-Württemberg zwischen 1971 und 1973 eingemeindeten Stadtteile Adersbach, Dühren, Ehrstädt, Eschelbach, Hasselbach, Hilsbach, Hoffenheim, Reichen, Rohrbach, Steinsfurt, Waldangeloch und Weiler. Siehe auch „Sinsheims Stadtteile“, Seite 22-27. Die Gebietsreform in Baden-Württemberg wurde in den Jahren 1968 bis 1975 durchgeführt und hatte das Ziel, leistungsfähigere Gemeinden zu schaffen. Das sollte durch größere Verwaltungseinheiten erreicht werden, die nach Ansicht der damaligen Landesregierung effizienter arbeiten würde.



Quelle: wikipedia

- ▶ **Reinigung von Photovoltaik-Anlagen**
- ▶ **Büroreinigung / Unterhaltsreinigung**
- ▶ **Baugrob- und Baufreinreinigung**
- ▶ **Glas- und Fassadenreinigung**
- ▶ **und vieles mehr**

RNC Ebert GmbH
Westliche Ringstr. 45
74889 Sinsheim
Fon 07261-97 290 97
info@rnc-ebert.de



www.rnc-ebert.de



GRUSS WORT

Burg Steinsberg mit Blick auf Sinsheim.

Bild: Stadt Sinsheim

„Ein echtes Nachschlagewerk für alle Lebenslagen“



Oberbürgermeister Marco Siesing.

Bild: privat

Liebe Leserinnen und Leser,

ob als Neubürger, Besucher oder alteingesessener Sinsheimer – mit der BAZ-Infobroschüre halten Sie einen kompakten und vielseitigen Wegweiser durch unsere Stadt in Ihren Händen.

Die Redaktion der Badischen Anzeigen-Zeitung Verlags GmbH schafft es Jahr für Jahr, eine Fülle an nützlichen Informationen, wichtigen Kontakten und aktuellen Adressen übersichtlich aufzuberei-

ten – ergänzt um Freizeit-Tipps, Veranstaltungshinweise und vieles mehr. Ein echtes Nachschlagewerk für alle Lebenslagen – kurz, knapp und auf den Punkt gebracht.

Für Gäste bietet die Broschüre eine praktische Orientierungshilfe, um Sinsheim besser kennenzulernen – von Sehenswürdigkeiten bis zu gastronomischen Empfehlungen. Und für alle, die neu in unsere Stadt gezogen sind, liefert sie wertvolle Hinweise, wie Sie schnell Anschluss finden und sich hier zuhause fühlen können.

Und falls doch noch eine Frage offenbleibt: Mein Team in der Stadtverwaltung ist jederzeit für Sie da – persönlich, telefonisch oder online unter www.sinsheim.de.

Mein Dank gilt sowohl der Redaktion der BAZ als auch allen Firmen und Institutionen, die es durch ihre Werbung ermöglichen, dass Sie die Infobroschüre heute in Ihren Händen halten.

Ich wünsche Ihnen viel Freude beim Lesen und vor allem viel Spaß dabei, Sinsheim (neu) zu entdecken!

Ihr Marco Siesing
Oberbürgermeister

Verwaltungsgemeinschaft Sinsheim, Angelbachtal und Zuzenhausen

Vor über 50 Jahren unterzeichnete die Stadt Sinsheim mit den Gemeinden Angelbachtal und Zuzenhausen eine Vereinbarung über die Erfüllung der Aufgaben eines Gemeindeverwaltungsverbandes (vereinbarte Verwaltungsgemeinschaft).

Seither erfüllt die Stadt Sinsheim für die beiden Nachbargemeinden die Aufgaben eines Gemeindeverwaltungsverbandes. Dies bedeutet, dass Sinsheim den Gemeinden Angelbachtal und Zuzenhausen bei der Wahrnehmung ihrer Aufgaben beratend zur Seite steht und gewisse Angelegenheiten und Geschäfte erledigt, darunter unter anderem Aufgaben der Bauleitplanung, die Unterhaltung der Gemeindeverbindungsstraßen, Planung, Bauleitung und örtliche Bauaufsicht bei Vorhaben des Hoch- und Tiefbaus. Die Vereinbarung wurde am 6. Mai 1974 unterzeichnet und trat am 1. Juli desselben Jahres in Kraft.



Von 1894 bis 1896 baute man an der Werderstraße das ehemals großherzoglich-badische Amtsgericht. Fassade mit Steinmetzarbeiten und schmuckreichen Giebeln, Landeswappen mit Krone.
Bild: Norbert Schnitzler

25 Jahre

GUTES SEHEN ERLEBEN TINES OPTIKUM

Rosengasse 1
74889 Sinsheim
Telefon 07261 6569770
info@tines-optikum.de



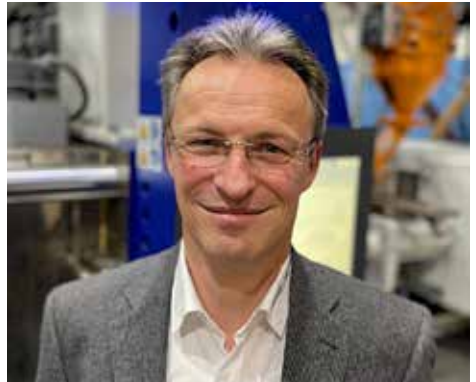
„Lebenswerte Heimat für alle Generationen“

Liebe Leserinnen, lieber Leser,

die Info-Broschüre der Badischen Anzeigen-Zeitung ist seit vielen Jahren ein fester Bestandteil unserer Stadt – ein verlässlicher Wegweiser durch das vielfältige Leben in Sinsheim und seinen Ortsteilen. Sie informiert, inspiriert und verbindet – Einheimische wie Gäste. Besonders geschätzt werden die zahlreichen Tipps und Hinweise, die den Alltag bereichern und neue Perspektiven eröffnen.

Für das Wirtschaftsforum Sinsheim ist diese Broschüre weit mehr als nur ein Informationsmedium. Sie ist ein Schaufenster unserer Stadt, das zeigt, was Sinsheim ausmacht: eine lebendige Innenstadt, ein starkes Netzwerk engagierter Unternehmen, attraktive Einkaufsmöglichkeiten und ein breites Angebot an Kultur, Bildung und Freizeit. All das macht Sinsheim zu einem Ort, an dem man gerne lebt, arbeitet und investiert.

In enger Zusammenarbeit mit der Stadt Sinsheim setzen wir uns als Wirtschaftsforum dafür ein, diesen positiven Weg weiterzugehen. Unser Ziel bleibt es, die Attraktivität unserer Großen Kreisstadt zu stärken – als Einkaufsziel, als Wirtschaftsstandort und als lebenswerte Heimat für alle Generationen. Dafür braucht es das Miteinander: von Wirtschaft, Verwaltung, Vereinen und Bürgerinnen und Bürgern.



Knut Meißner, Vorsitzender des Wirtschaftsforums Sinsheim.
Bild: privat

Diese Broschüre ist ein Ausdruck dieses gemeinsamen Engagements. Sie zeigt, was möglich ist, wenn viele an einem Strang ziehen. Ich danke allen Beteiligten für ihren Einsatz und wünsche Ihnen, liebe Leserinnen und Leser, viel Freude beim Entdecken, Blättern und Staunen.

Mit herzlichen Grüßen

Knut Meißner
Vorsitzender des Wirtschaftsforums Sinsheim



Blickfang: Die neue Dr.-Sieber-Halle, Ort zahlreicher Veranstaltungen.

Bild: Stadt Sinsheim

Praxis für Ganzheitliche Medizin

Ich begleite Menschen von jung bis alt auf ihrem Weg zu Gesundheit, Ausgeglichenheit und innerer Stärke

Schwerpunkte:

Neurointegrative Medizin & Psychosomatik

Harmonisierung durch gezielte neuronale Integration

Ganzheitliche Blut- & Genanalysen

Mehr als Normwerte: tiefer Einblick in Stoffwechsel und genetische Gesundheit

Biomesotherapie

Mikroinjektionen zur natürlichen Schmerzlinderung

Quantenheilung

Aktivierung der Selbstheilung auf energetischer Ebene



Yoga für Körper, Geist und Seele

Tauche ein in eine ganzheitliche Yogapraxis, die dich auf allen Ebenen stärkt, entspannt und inspiriert

Yoga-Angebote:

Hatha-Klang-Yoga

Bewegung in Verbindung mit Klangschwingungen

Yin Yoga – 2x im Jahr, passives Dehnen & tiefe Entspannung

Anfänger-Yoga – nach Bedarf

Retreats & Specials:

Ahnenritual – Verbindung und Loslassen

108 Sonnengrüße – Energie, Fokus

Feuerzeremonie –

Reinigung & Dank zum Jahresabschluss

... und viele weitere besondere Yoga-Erlebnisse

Janina Biehman • Am Mühlwald 3 • 74918 Angelbachtal



www.heilpraktiker-angelbachtal.de
Tel.: 072 65 / 916 30 50

www.yogazentrum-angelbachtal.de
Tel.: 072 65 / 699 41 74





Das Bürgerbüro ist im Sinsheimer Rathaus untergebracht. Bild: Gross

Sinsheimer Rathaus

Zentrale Anlaufstelle für zahlreiche Serviceleistungen.

Anschrift

Wilhelmstraße 14-18 | 74889 Sinsheim
(im Sinsheimer Rathaus untergebracht)

Allgemeine Öffnungszeiten

Montag bis Freitag 08 bis 12 Uhr

Mittwoch 14 bis 17.30 Uhr

Kontakt: Tel.: 07261 404-0, rathaus@sinsheim.de

De-Mail rathaus@sinsheim.de-mail.de

Internet: www.sinsheim.de

Oberbürgermeister der Stadt Sinsheim

ist Marco Siesing. Er wurde am 7. Juli 2024 gewählt und trat sein Amt am 1. September 2024 an.

Stellvertreter des Oberbürgermeisters

Als Erster Beigeordneter ist Bürgermeister Bernd



Oberbürgermeister Marco Siesing (nach der Verpflichtung mit Amtskette), Bürgermeister Bernd Kippenhan und Dezernatsleiter Ulrich Landwehr (v.l.). Bild: Stadt Sinsheim

Kippenhan seit dem 1. April 2024 der hauptamtliche Stellvertreter des Oberbürgermeisters.

Kontakt

Rathaus Sinsheim | Wilhelm Straße 14-18

Tel.: 07261 404-102 oder

oberbuergemeister@sinsheim.de

Assistenz des Oberbürgermeisters

Melanie Wricke | Rathaus Sinsheim

Wilhelmstraße 14-18 | Tel.: 07261 404-102

oberbuergemeister@sinsheim.de

Bürgerbüro

Im Rathaus Sinsheim

Wilhelmstraße 14-18 | Tel.: 07261 404-136

buergerbuero@sinsheim.de

Besucherparkplätze direkt am Gebäude

Persönlicher Kontakt: Monika Schnetzer

Leiterin des Bürgerbüros | Tel.: 07261 404-134

Sachbearbeiter:

Esma Köse, Jan Müller, Eva Müller, Jonas Werner

Tel.: 07261 404-136 | buergerbuero@sinsheim.de

Öffnungszeiten

Montag und Dienstag 8 bis 16 Uhr

Mittwoch 8 bis 18 Uhr

Donnerstag 8 bis 16 Uhr

Freitag 8 bis 12 Uhr

Online-Buchung verkürzt Wartezeiten

Einfach und unkompliziert können Bürger ihre Wartezeit im Bürgerbüro der Stadt Sinsheim verkürzen. Die Online-Terminvergabe findet sich auf der linken Seite auf der Startseite der Homepage der Stadt Sinsheim als orange hinterlegter Terminkalender-Button oder direkt unter www.sinsheim.de/termine.

Mit dem Terminvereinbarungs-Tool können für alle Dienstleistungen des Bürgerbüros Termine vereinbart werden. Ist ein Termin erfolgreich angefragt, erhalten die Bürger eine Benachrichtigung per E-Mail. Die dabei zugewiesene Online-Nummer ist zum Termin mitzubringen. Im Wartebereich können alle Besucher des Bürgerbüros über einen Bildschirm den Aufruf ihrer Nummer abwarten.

115: Hier gibt es Antworten auf viele Fragen

Die Behördennummer 115 ist Ihre erste Anlaufstelle für Verwaltungsfragen aller Art. Dort werden die häufigsten Bürgeranfragen - von A wie Anmeldung bis Z wie Zulassung beantwortet. Egal, wer in Kommune, Land oder Bund zuständig ist. Mit der Behördennummer 115 entfällt die aufwändige Suche nach dem zuständigen Amt, den Telefonnummern und Öffnungszeiten. Sie ist der direkte telefonische Draht in die Verwaltung – egal, wo man sich befindet und welche Fragen man hat. Die freundlichen, kompetenten Mitarbeitenden sind schnell und zuverlässig erreichbar, Montag bis Freitag von 8 bis 18 Uhr. Die gewünschte Angelegenheit wird beim ersten Kontakt erledigt. Sollte dies einmal nicht möglich sein, wird diese zur Bearbeitung weitergeleitet.



Blick auf Sinsheim von oben.

Bild: Luftsportring

Große Kreisstadt in zentraler Lage, mehr als 37.000 Einwohner, ein Einzugsbereich von rund 80.000 Menschen, eine Fläche von 127 km² – das sind die Grunddaten, die die Große Kreisstadt Sinsheim charakterisieren.

Sinsheim liegt am Ostrand des Rhein-Neckar-Kreises und der Europäischen Metropolregion Rhein-Neckar und im Norden des Landes Baden-Württemberg, unmittelbar an der Autobahn A 6 Mannheim-Sinsheim-Heilbronn. Der Anschluss an die S-Bahn Rhein-Neckar unterstreicht die hervorragende Verkehrsanbindung. Diese moderne Verkehrsinfrastruktur ist heute Basis für die wirtschaftliche Leistungskraft einer Stadt. Mobilität ist zu einem ausschlaggebenden Faktor unserer Gesellschaft geworden. Dies gilt für private, aber insbesondere für wirtschaftliche Interessen. Nur eine gut ausgebauten Verkehrsinfrastruktur kann Mobilität garantieren. Sinsheim hat in dieser Hinsicht die Nase ganz weit vorn: Die Stadt verfügt über eine Standortgunst, die sie über Straße und Schiene hervorragend mit den

Wirtschaftsräumen Rhein-Neckar, Mittlerer Neckar und Rhein-Main verbindet.

Schnell zu erreichen sind auch die Flughäfen Frankfurt (120 km), Stuttgart (100 km) und Baden Airpark (90 km). Die Universitäten Heidelberg, Mannheim und zahlreiche weitere wissenschaftliche Einrichtungen liegen ebenso in der Nähe und betonen zusätzlich die infrastrukturell sehr günstige Lage Sinsheims. Die Stadt Sinsheim hat als Wohnstadt sowie als Gewerbestandort vielfältige Vorteile zu bieten. Das Herz Sinsheims pocht im Stadtzentrum. Seine Lebendigkeit, Vielfalt und Attraktivität sowie das kundengerechte Angebot der zahlreichen Fachgeschäfte und Gastronomie laden zum Einkaufen, Bummeln und Verweilen ein.

Kontakt und Infos: Tel.: 07261 404-172
Amt für Wirtschaftsförderung,
Tourismus und Öffentlichkeitsarbeit
Wilhelmstraße 14-18, 74889 Sinsheim

Parken in Sinsheim: „Stadt der kurzen Wege“

Sinsheim ist eine „Stadt der kurzen Wege“. In Innenstadtnähe stehen zahlreiche Parkplätze zur Verfügung. Unter anderem bietet der Schwimmbadparkplatz 450 kostenfreie Parkplätze, von denen aus sich die Innenstadt in fünf Minuten zu Fuß erreichen lässt. Samstags ist das Parken auf allen städtischen Parkflächen und in den städtischen Parkhäusern bis 14 Uhr komplett kostenlos. Großflächige Banner an den Parkhäusern Burgplatz, Dr.-Sieber-Halle und Grabengasse bewerben das Abstellen des Autos für einen Euro pro Stunde. Wer als Kurzparker einen kostenlosen innenstadtnahen Parkplatz sucht, der wird in der Werderstraße, in der Friedrichstraße und in der Muthstraße fündig. Hier kann mit Parkscheibe im Auto eine Stunde kostenfrei geparkt werden.

Kostenlos parken durch die „Brötchentaste“

Ziel der „Brötchentaste“ ist es, die Innenstadt für alle, die nur kurz einkaufen oder eine Besorgung machen wollen, noch bequemer zu gestalten. In den Parkhäusern Grabengasse, Burgplatz und Dr.-Sieber-Halle können Autofahrer eine kostenfreie Parkzeit von bis zu 30

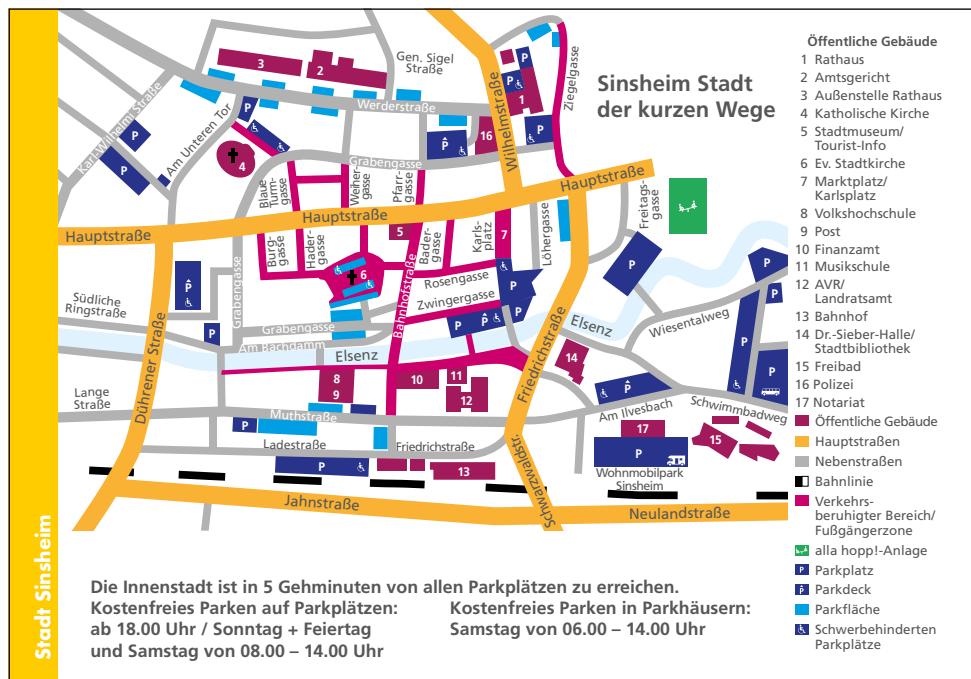
Minuten nutzen. Wer mehr Zeit benötigt, zahlt den normalen Tarif: Für eine Parkdauer von bis zu 60 Minuten ist ein Euro fällig, für jede weiteren 30 Minuten kommt eine Gebühr von 0,50 Euro hinzu.

Einfache Handhabung

Die Nutzung der „Brötchentaste“ ist denkbar einfach: Beim Einfahren in eines der drei Parkhäuser wird wie gewohnt ein Parkticket gezogen. Für die Ausfahrt innerhalb von 30 Minuten ist keine Entwertung des Tickets notwendig – einfach das Ticket beim Verlassen in das Kartenterminal an der Ausfahrt stecken



Bild: Stadt Sinsheim





Lebendig, vielfältig und mit hohem Freizeitwert präsentiert sich die Große Kreisstadt Sinsheim heute.

Bild: Stadt Sinsheim



www.dietzholzbau.de

*Wir zimmern mit
Hand und Verstand*

DIETZ

HOLZBAU

ZIMMEREI - BEDACHUNGEN

07266 1435
Industriestraße 1-3
74912 Kirchardt

seit über 230 Jahren



**Wir suchen aktuell Mitarbeiter:
Gesellen, Vorarbeiter und Fachhelfer.**

Mit dem Sinsheimer Stadtgutschein regionale Vielfalt verschenken!

Das Wirtschaftsforum Sinsheim und die Stadtverwaltung haben im vergangenen Jahr den Stadtgutschein Sinsheim auf den Weg gebracht! Eine geniale Idee, die eine Win-Win-Situation für die örtlichen Geschäfte und die Attraktivität der Stadt schafft. Anlässe, den Gutschein zu verschenken, gibt es sicherlich genug; sei es der nächste Geburtstag, eine Hochzeit, ein Jubiläum oder die Geburt eines Kindes. „Die Möglichkeiten, den Stadtgutschein einzusetzen, sind so vielfältig, dass sicher jede Beschenkte Freude hat und eine passende Gelegenheit findet, den Gutschein einzusetzen“, zeigt sich Klaus Gaude, Vorsitzender des Arbeitskreises Handel im Wirtschaftsforum Sinsheim erfreut. Dabei lassen sich Beträge centgenau vom Gutschein abbuchen. Ein 50-Euro-Gutschein kann so auch Stück für Stück für kleiner Einkäufe auch in unterschiedlichen Geschäften genutzt werden.

Der Stadtgutschein Sinsheim kann auch von lokalen Unternehmen als steuerfreier Sachbezug für Mitarbeitende eingesetzt werden. Das städtische Amt für Wirtschafts-

förderung, Tourismus und Öffentlichkeitsarbeit steht gerne beratend zur Seite: Telefon 07261 404-172 oder E-Mail an wirtschaftsfoederung@sinsheim.de. www.stadtgutschein-sinsheim.de.



Der Vorstand des Wirtschaftsforums Sinsheim, Melanie Wricke, OB Marco Siesing und Dezernatsleiter Ulrich Landwehr, Stadt Sinsheim, freuen sich über die gute Akzeptanz des Stadtgutscheins Sinsheim. Bild: Stadt Sinsheim

„Wissen, was App-geht. Sinse to go“

Als eine Art „digitales Rathaus“ bündelt das Bürgerserviceportal (service.sinsheim.de) die digitalen Verwaltungsdienstleistungen auf einer webbasierten Plattform. Es ermöglicht Bürgern übersichtlich strukturiert den digitalen Zugang zu Verwaltungsdienstleistungen, Online-Formularen, Informationen zu Lebenslagen und anderen Services der Kommune, unabhängig von Öffnungszeiten. Bürger können sich so rund um die Uhr informieren, ihr Anliegen vorbereiten und Anträge direkt online einreichen. Außerdem bietet das Bürgerserviceportal hilfreiche Infos zu Bund-ID und Online-Ausweisfunktion. Neben Verwaltungsdienstleistungen und einem Mängelmelder bietet sie alle aktuellen News aus der Verwaltung und die Veranstaltungskalender für die Stadt und die Sinsheimer Erlebnisregion.

„Wissen, was App-geht. Sinse to go“: So wirbt das Stadtmarketing für die App. Dank der Möglichkeit, Push-Benachrichtigungen zu aktivieren, verpassen Nutzer keine Neuigkeiten mehr. Termine aus dem Veranstaltungskalender können direkt in den Kalender auf dem eigenen Smartphone übernommen werden. Die digitalen Dienstleistungen des Bürgerserviceportals bildet die App in einer eigenen Themenwelt ab. Die Sinsheimer Erlebnisregion hat ebenfalls einen eigenen Bereich in der App. Hier gibt es Informationen über Unterkünfte, Freizeitaktivitäten und Gastronomie.

Infos und Downloadlinks:

www.sinsheim.de/app.

In den App-Stores: „Stadt Sinsheim“.



Neulandstraße 25, 74889 Sinsheim
07261 14415-50
anfrage@buergerenergie-rhein-neckar.de
www.buergerenergie-rhein-neckar.de

Wir sind Ihr Premiumpartner mit über 10 Jahren Erfahrung!

Photovoltaikanlagen - Planung - Montage - Wartung - Service



BürgerEnergie Rhein-Neckar Photovoltaik GmbH
Jetzt Kontakt aufnehmen

Das Team der BE RN





Der Sinsheimer Herbst wird alljährlich unter der Federführung des Wirtschaftsforums veranstaltet.

Bild: Gross

Das Wirtschaftsforum Sinsheim

Das Wirtschaftsforum Sinsheim ist die Vereinigung aller Wirtschaftszweige der Großen Kreisstadt Sinsheim, 1998 hervorgegangen aus dem damaligen Gewerbeverein. Die Mitglieder sind Unternehmer aus Sinsheim und der näheren Umgebung. Das Wirtschaftsforum Sinsheim hat über 200 Mitglieder. Als berufs- und branchenübergreifender, parteipolitisch unabhängiger Verein vertritt das Wirtschaftsforum Sinsheim die Interessen seiner Mitglieder gegenüber der örtlichen Politik und den örtlichen Behörden.

Nur als starke Solidargemeinschaft können die kleinen und mittleren Unternehmen auf die regionalen wirtschaftspolitischen Rahmenbedingungen Einfluss nehmen. Ziel des Wirtschaftsforums Sinsheim ist es, im Rahmen der gesetzlichen Möglichkeiten bei Neuauisweisungen von Industriegebieten, Verkehrsregelungen, Imagefragen der Stadt und bei Großveranstaltungen in die Beratung der zuständigen Stellen mit einbezogen zu werden. Neue Geschäftskontakte werden von Unternehmern zu Unternehmern geknüpft – vor allem im Rahmen regelmäßiger Veranstaltungen des Gesamtvereins Wirtschaftsforum Sinsheim und seiner einzelnen Arbeitskreise, wie etwa beim jährlichen Jazzfrühshoppen im Juli, bei der jährlichen Podiumsdiskussion mit Politikern im Herbst oder einer der regelmäßig stattfindenden Betriebsbesichtigungen. Die Homepage des Wirtschaftsforums Sins-

heim mit einem ausführlichen Branchenverzeichnis wird ebenfalls gerne genutzt, um interessante Geschäftsverbindungen herzustellen. Hier steht auch ein Aufnahmeformular für Neumitglieder bereit. Die Mitglieder des Wirtschaftsforums treffen sich regelmäßig, um bei interessanten Referaten Neuigkeiten zu aktuellen wirtschaftlichen, steuerlichen, rechtlichen oder sonstigen Themen zu erfahren und diese zu diskutieren. Die Bürger der Stadt Sinsheim sollen sich wohlfühlen. Deshalb muss das Klima zwischen Handel und Käufern, zwischen Dienstleistern und Kunden sowie zwischen Industrie und Bürgern stimmen. Hier kann eine privatrechtliche Einrichtung wie das Wirtschaftsforum Sinsheim viel zu einer guten Atmosphäre, einem harmonischen Miteinander beitragen. Für den einzelnen Unternehmer würde eine entsprechende Imagepflege einen vergleichsweise hohen Aufwand an Zeit und Geld bedeuten.

Nähere Infos unter:

www.wirtschaftsforum-sinsheim.de
 Vorsitzender des Vorstandes: Knut Meißner,
 Kleines Feldlein 8, 74889 Sinsheim
 E-Mail: info@wirtschaftsforum-sinsheim.de
 Geschäftsführer: Markus Epp,
 Hauptstr. 115, 74889 Sinsheim,
 E-Mail: markus.epp@vbkraichgau.de

Dörfliche Beschaulichkeit, ländliche Strukturen, städtische Betriebsamkeit

Die Große Kreisstadt Sinsheim ist fest verankert in der Metropolregion Rhein-Neckar. Rund 37.000 Bürger leben in der Kernstadt und den zwölf Stadtteilen. Man lebt im Einzugsbereich der Elsenz und ist umgeben von sanften Hügeln, Weinbergen, Wiesen und Wäldern inmitten des Kraichgaus. Als Wahrzeichen gilt vor allem der weithin sichtbare Kompass des Kraichgaus, die „Burg Steinsberg“. Dörfliche Beschaulichkeit, ländliche Strukturen, landwirtschaftliche und städtische Betriebsamkeit liegen beieinander und sorgen für eine lebenswerte Atmosphäre. Sinsheim ist die zweitgrößte Stadt des Rhein-Neckar-Kreises und über die Region hinaus vor allem bekannt durch das Technik Museum, die Badewelt sowie die sportlichen Erfolge der TSG 1899 Hoffenheim und deren PreZero Arena. Mit den Gemeinden Angelbachtal

und Zuzenhausen hat die Stadt Sinsheim eine Verwaltungsgemeinschaft vereinbart.

Sinsheims lange Geschichte war verbunden mit Höhen und Tiefen in der Stadtentwicklung.

Verpfändungen, Kriege, Zerstörungen, Armut und Not waren jahrhundertlang Begleiter.

Ab der Mitte des 18. Jahrhunderts erfuhr Sinsheim Wiederaufbau und bescheidenes Wachstum, sodass Goethe 1797 die Stadt in seinem Tagebuch zur Reise in die Schweiz als „heiteres Landstädtchen“ beschreiben konnte.

Während der Badischen Revolution 1848 kam es auch in Sinsheim zu Aufständen. Die Revolutionäre Karl Bauer, Eduard Speiser und Müller Gottlieb Rau herrschten ab April 1848 im Sinsheimer Rat-



50 Jahre



**Damit das Schöne
Schön bleibt.**

**Kosmetik
Kimberger**

**Geschäftszeiten: Di., Mi. + Fr. 8.30 Uhr - 18.00 Uhr
Montag und Donnerstag Ruhetag**

**Zwingergasse 10 | 74889 Sinsheim | Tel. 07261 - 4391
info@kimberger-kosmetik.de | www.kimberger-kosmetik.de**

haus und riefen dort die demokratische Republik aus anschließend zogen sie mit 250 bewaffneten Freischärlern nach Heidelberg, um dort dem Revolutionär Friedrich Hecker beizustehen. Die Niederschlagung des Hecker Aufstandes intensivierte in ganz Baden die ohnehin aufgrund der vorherrschenden Armut begonnene Auswanderungswelle in die Vereinigten Staaten.

Anmerkung der Redaktion: *Mehr über fast vergessene Sinsheimer und die Rolle der Stadt vor und während der Badischen Revolution kann man im Stadtmuseum Sinsheim entdecken.*

1868/69 wurde die Eisenbahnstrecke Meckesheim-Jagstfeld über Sinsheim gebaut. Der Bau der Eisenbahn und der Wirtschaftsboom der Gründerzeit brachten wirtschaftlichen Aufschwung. 1900 wurde die Bahnstrecke Steinsfurt-Eppingen als Quer-Verbindung zwischen der Elsenzalbahn und der Kraichgaubahn eröffnet. Die Wirtschaftskrise ab 1929 sorgte erneut für hohe Arbeitslosigkeit und große Armut. Dies trug auch mit zu den Wahlerfolgen der Nationalsozialisten bei, die in der Gemeinde ab 1933 die Macht übernahmen. Der Aufschwung der frühen 1930er-Jahre wurde mit dem Ausbruch des Zweiten Weltkriegs jäh beendet.



Das Denkmal für die Freiheit erinnert an die Revolution von 1848 und ihre Freiheitskämpfer. Bild: Gross



Entwaffnung der Sinsheimer in Heidelberg (24. April 1849)
Bild: Stadtmuseum Sinsheim

Der Bau des Autobahnabschnitts der A 6 von Heilbronn nach Mannheim in den 1960er-Jahren schloss Sinsheim an internationale Verkehrswege an und brachte bedeutende Industrieansiedlungen mit sich. Der wirtschaftliche Aufschwung der „Wirtschaftswunder“jahre brachte die ersten Gastarbeiter nach Sinsheim. Diese und andere Einwanderer prägen seither die Stadt.

Zum 1. Januar 1973 wurde Sinsheim von der Landesregierung zur Großen Kreisstadt erhoben. Möglich wurde dies durch den freiwilligen Zusammenschluss von zwölf Gemeinden, den heutigen Stadtteilen, mit der Stadt Sinsheim. Entscheidend für die Zusammenschlüsse waren die vom Landtag beschlossene Kommunalreform und die Kreisreform, in deren Zuge der damalige Landkreis Sinsheim aufgelöst und in den neuen Großkreis Rhein-Neckar einbezogen wurde. Mit dem Status einer Großen Kreisstadt kann Sinsheim ihre Stadtentwicklung selbstständiger gestalten und besser auf die Bedürfnisse der Bewohner eingehen. Dies umfasst unter anderem die Gestaltung von Bildungs-, Kultur- und Sporteinrichtungen sowie den Ausbau des Nahverkehrs.

In den zurückliegenden Jahrzehnten hat sich Sinsheim zu einem leistungsfähigen Zentrum des Kraichgaus zu entwickeln. Die Stadt ist heute attraktiver Standort für Wirtschaft und Tourismus, bietet hohe Lebensqualität und ist Zentrum für Bildung, Kultur, Einkauf und Verwaltung. Darüber hinaus bietet Sinsheim spannende Ausflugsziele, Freizeiteinrichtungen und vielfältige Vereinsaktivitäten. (Quelle: wikipedia)



Klima erleben Klima verstehen Klima schützen

Ein Familienausflug voller Spaß und Wissen.
Mehr Infos auf klima-arena.de

Highlights 2025
Ferienprogramme
Kreativwerkstatt
Familienführungen



PARTNER
 **Volksbank
Kraichgau**

GEFÖRDERT DURCH
Dietmar Hopp
Stiftung

**Dein Klima-Erlebnisort
in Sinsheim**



Canadair-Ausblick Concorde und Tupolev

Bild: TMSNHSP

Sinsheims Stadtteile

Im Rahmen der landesweiten Gebietsreform in den 1970er Jahren wurden durch Zusammenschluss mehrerer Gemeinden größere Einheiten gebildet. Zwischen 1971 und 1973 schlossen sich die zwölf ehemals selbstständigen Gemeinden mit Sinsheim zu einer neuen Einheit zusammen und bilden seitdem die Große Kreisstadt Sinsheim.



Rathaus in Adersbach.

Bild: wikipedia

Stadtteil Adersbach

Im Jahre 1016 wurde Adersbach als Ademesbach urkundlich erwähnt. Im Mittelalter stand es im Besitz verschiedener Grundherren und gehörte zeitweilig zur Ritterschaft „Kanton Kraichgau“. Nach dem Dreißigjährigen Krieg kam der Ort in den Besitz des ehemaligen schwedischen Obristen Ludwig von Schmidberg. 1782 fiel Adersbach durch Kauf und Tausch an die Herren von Gemmingen-Hornberg. Der Stadtteil Adersbach zählt 648 Einwohner.

Ortsvorsteher Adersbach

Matthias Höver
Schrennweg 2
Tel.: 07261 404-500
VwSt.Adersbach@sinsheim.de

Sprechzeiten:

Montag 17 bis 19 Uhr und
Freitag 8 bis 12 Uhr



Stadtteil Dühren

Die Helvetier legten 400 v. Chr. auf der Burghalde bei Dühren (keltisch: Durninia) eine Zufluchtstätte an, deren Ringwall noch heute um die Kuppe zu verfolgen ist. Aus dieser Periode der keltischen Kultur stammt auch das bei Dühren aufgedeckte Grab einer Frau, dessen Reichtum in Fachkreisen aufhorchen ließ. 769 wurde der Ort als „Dürninia“ im Codex von Lorsch erwähnt. Dühren blieb im Bauernkrieg verschont, wurde aber im Dreißigjährigen Krieg völlig zerstört. Eine besondere Stellung nimmt Dühren als Geburtsort eines der bekanntesten Prähistoriker und ersten Direktors des Römisch-Germanischen Zentralmuseums Mainz, Professor Dr. Karl Schumacher ein, der seiner Heimat viele frühgeschichtliche Arbeiten schenkte. Der Stadtteil Dühren hat heute 2271 Einwohner.

Ortsvorsteher Dühren

Alexander Speer | Karl-Schumacher-Straße 23
Tel.: 07261 404-505 | VwSt.Duehren@sinsheim.de

Sprechzeiten: Montag, Donnerstag, Freitag 8 bis 12 Uhr, Mittwoch, 13 bis 18 Uhr.



Wahrzeichen „Dührener Manschettenbauer“ vor der örtlichen Verwaltungsstelle. Bild: Gross

Stadtteil Ehrstädt

Auch in Ehrstädt sind durch Arbeiten von Karl Wilhelmi Hügelgräber aus der früheren Eisenzeit (im Eichwald) entdeckt worden und lassen auf eine frühe Besiedlung schließen. Im Lorsch Codex wird in einer Schenkungsurkunde vom 28.12.774 „herstater marca“ erwähnt. Die „alt Burg bei Erstad“ auf dem Hügel (Marienhöhe) gegenüber der Mühle wurde jahrhundertlang als Steinbruch benutzt, so dass heute nur noch restliche Grundmauern vorhanden sind. Schloss Neuhaus erscheint erstmals in einem Kaufbrief vom 7. Juli 1329. Heute zählt der Stadtteil Ehrstädt 597 Einwohner



Ortsvorsteher Ehrstädt

Frank Wintterle | Ehrenstraße 8
Tel.: 07261 404-510 | VwSt.Ehrstädt@Sinsheim.de
Sprechzeiten: Dienstag 9 bis 12 Uhr und Freitag 9 bis 12 Uhr



Schloss Neuhaus in Ehrstädt.

Bild: P.Schmelzle

Stadtteil Eschelbach

Im Jahre 1061 wurde Eschelbach im Lorsch Codex vermerkt, dürfte aber aufgrund zahlreicher frühgeschichtlicher Funde besonders in den Hügelfeldern des Balzfelder Waldes eine ältere Besiedlung aufweisen. Der Ort stand jahrhundertlang unter Hirschhorner Oberhoheit und gehörte früher zum Kloster Lorsch. Das sehenswerte Rathaus im Fachwerkstil trägt die Jahreszahl 1593 und war ursprünglich das Schloss der Herren von Hirschhorn. Heute hat Eschelbach 2251 Einwohner.



Ortsvorsteher Eschelbach

Peter Trost | Am Rathausring 1
Tel.: 07261 404-515 | VwSt.Eschelbach@sinsheim.de
Sprechzeiten: Montag 8-13 Uhr, Mittwoch 8-13 Uhr, Donnerstag 8-12 und 13-16 Uhr, Freitag 8-12 Uhr



Das Eschelbacher Rathaus mit Brunnen.

Bild: Gross

Stadtteil Hasselbach

Hasselbach tritt 1325 das erste Mal in einer Urkunde als „Haselach“ in Erscheinung, das so viel bedeutet wie „Haselstaude am Wasser“. und war bis 1806 im ritterschaftlichen Besitz der Familie von Helmstadt. Im Ortswappen weisen Bach- und Haselstaude auf den Ortsnamen hin. Der Stadtteil Hasselbach zählt 315 Einwohner.



Ortsvorsteherin Hasselbach

Holger Söhner | Grundstraße 21

Tel.: 07261 404-520 | VwSt.Hilsbach@sinsheim.de

Sprechzeiten: Mittwoch 18 bis 19 Uhr,
Donnerstag 9 bis 11 Uhr | Freitag geschlossen



Ortsmitte von Hasselbach.

Bild: Peter Schmelzle

Stadtteil Hilsbach

Im Lorscher Codex bereits im frühen Mittelalter als „Hillersbach“ erwähnt. Zunächst im Besitz der Grafen von Öttingen wurde Hilsbach samt Burg Steinsberg anlässlich eines Familienstreites dem Kurfürsten von der Pfalz übergeben. Ursprünglich im Tal gelegen, verlegte man den Ort nach der Erhebung zur Stadt um 1310 auf den Berg und umgab ihn mit einer bis zu zwanzig Meter hohen Festungsmauer. Die Pfarrkirche, um 1300 gebaut, ist dem heiligen Michael geweiht. In den Mauern der alten Stadt besaßen neben der Pfalzgrafschaft die Reichsritter von Renchingen,



Gemmingen und Venningen Steinhäuser und Grundstücke. Von den Deutschordensrittern kündigt das am alten Schulhaus eingemauerte Prachtwappen, das ursprünglich im 1744 erbauten Pfarrhaus eingemauert war. Kurfürst Ludwig V. veranlasste 1521 den Bau einer Kelterei. Zum 31.12.2024 zählt Hilsbach 2458 Einwohner.

Ortsvorsteher Hilsbach

Martin Gund | Lampertsgasse 14

Tel.: 07261 404-525 | VwSt.Hilsbach@sinsheim.de

Sprechzeiten: Montag, Dienstag, Mittwoch,
Donnerstag und Freitag 8 bis 12 Uhr,
Mittwoch 14 bis 17.30 Uhr



Hilsbach, Ansicht von Südwesten

Bild: wikipedia

Stadtteil Hoffenheim

Der Stadtteil Hoffenheim ist mittlerweile der berühmteste Stadtteil von Sinsheim bedingt durch den Aufstieg von 1899 Hoffenheim in die Bundesliga. Hier finden Sie aktuelle Informationen über den Bundesligisten: 1899 Hoffenheim.



Obwohl schon sehr früh besiedelt, wurde auch Hoffenheim erstmals 773 als Hovaheim im Lorscher Codex erwähnt. Berühmt sind die „Sieben Hügel“ im Großen Wald, die Karl Wilhelmi beschrieb und die wertvolle Hinweise aus der Jungstein- und Bronzezeit enthielten. Die große Heeresstraße Speyer–Bad Wimpfen berührte Hoffenheim, das dann im Mittelalter den Herren von Hirschhorn und denen von Gemmingen gehörte. Zahlreiche Kriege verwüsteten den Ort, der im Dreißigjährigen Krieg 1639 noch neun Bürger beherbergte. Zum 31.12.2024 zählt Hoffenheim 3445 Einwohner.



Hoffenheim von der Alten Waibstadter Straße aus. Bild: Gross

Ortsvorsteher Hoffenheim

Marc Heinlein

Sinsheimer Straße 6

Tel.: 07261 404-530

VwSt.Hoffenheim@sinsheim.de

Sprechzeiten:

Montag, Mittwoch, Donnerstag und

Freitag 8.30 bis 12 Uhr,

Dienstag, 14 bis 17.30 Uhr

Stadtteil Reihen

Im Jahre 858 wurde die Gemeinde „Rien“ erstmals urkundlich erwähnt, als der Abt des Klosters Lorsch einen Tauschakt mit Wiesen und Äckern gegen andere Grundstücke an den Grafen Neipperg im Württembergischen Oberamt Brackenheim vornahm. 1332 schrieb man „Rihen“, 1741 „Reyheim“. Das Dorf war von altersher kurpfälzisch, 1803 fürstlich-leiningisch und 1806 badisch. In Reihen wurde 1893 der durch seine Forschungen an der Kerr-Zelle berühmte Prof. August Karolus geboren. Ihm gelang es, 1924 die erste vollständige Fernsehübertragung der Welt in Betrieb zu nehmen. Er war Professor für angewandte Elektrizitätslehre an der Universität Leipzig, später in Freiburg und leistete außer-



dem wichtige Beiträge für den Bau von Quarzuhren. Die Einwohnerzahl im Stadtteil Reihen liegt per 31.12.2024 bei 2399.

Ortsvorsteher Reihen

Patrick Bräunling | Mühlstraße 12

Tel.: 07261 404-535 | VwSt.Reihen@sinsheim.de

Sprechzeiten: Montag, Dienstag, Mittwoch,

Donnerstag und Freitag 8.30 bis 12 Uhr

Mittwoch, 14 bis 17.30 Uhr



Blick auf den Stadtteil Reihen.

Bild: Wikimedia

Stadtteil Rohrbach

Als „Capella et villa Roirbach“ findet der Ort seine erste urkundliche Erwähnung im Jahre 1099. In der Gemarkung Osterholz wurden mehrere Hügelgräber aus der jüngeren Steinzeit (2500–2000 v. Chr.) entdeckt. Schon früh war der Ort mit dem Kloster Sunnisheim verbunden und stets in dessen enger Abhängigkeit. Der Besitz wanderte vom Bistum Speyer zu dem von Worms und im Jahre 1427 zu den Herren von Venningen. Wie der gesamte Kraichgau wurde Rohrbach jahrhundertlang von Verwüstungen und Kriegen heimgesucht und 1806 endgültig zu Baden geschlagen. Hervorzuheben ist der im Gemeindearchiv befindliche Nachdruck der „Churfürstlichen Pfälzischen Landrechtsordnung“ aus dem Jahre 1698. Der Stadtteil Rohrbach hat 2287 Einwohner per 31.12.2024



Blick auf einen Teilbereich von Rohrbach.

Bild: Gross

Ortsvorsteher Rohrbach

Andreas Munkel | Heilbronner Straße 33
Tel.: 07261 404-540 | VwSt.Rohrbach@sinsheim.de
Sprechzeiten: Montag, Mittwoch, Donnerstag,
Freitag: 8.30 bis 12 Uhr und Dienstag 14 bis 17.30 Uhr

Stadtteil Steinsfurt

Mit zu den ältesten Siedlungsorten dieses Raumes gehört Steinsfurt, worauf Ausgrabungen aus der La Tène- und fränkischen Zeit hinweisen. Besonders in der Römerzeit war der Ort im Hinterland des Limes eine größere Ansiedlung, da neben den bekannten Funden aus dem Dörntelsberg die berühmt gewordene Jupiter-Gigantensäule als eindrucksvolles Zeugnis gallo-römischer Kunst herausragt.

Steinsfurt wird erstmalig in der Gründungsurkunde des Sinsheimer Benediktinerklosters vom 6. Januar 1100 erwähnt. Wie alle Siedlungen des Kraichgaues erlebte dann Steinsfurt die rasch aufeinander folgenden Kriege und militärischen Aufmärsche, die sehr oft zur völligen Zerstörung des Dorfes führten. 31.12.2024 zählt Steinsfurt 3362 Einwohner.

Ortsvorsteher Steinsfurt

Rüdiger Pyck | Steinsfurter Straße 51-53
Tel.: 07261 404-545 | VwSt.Steinsfurt@sinsheim.de
Sprechzeiten: Montag, Dienstag, Mittwoch,
Donnerstag, Freitag 8 bis 12 Uhr
Mittwoch 14 bis 17.30 Uhr



Alte Kaserne in Steinsfurt.



Bild: P. Schmelzle

Stadtteil Waldangeloch

Die Siedlung am Ursprung des Angelbaches wurde erstmals 1225 in einer Urkunde König Heinrichs VII. erwähnt, in der auf die Besitztümer des Klosters Odenheim in diesem Bezirk hingewiesen wurde. 1219 waren die Grafen von Eberstein Besitzer und übergaben ihr Eigentum (Burgseite) den Rittern von Angelloch (auch Angelac, Angellach oder Angelach geschrieben). 1608 erlosch der Mannesstamm der Ritter von Angelloch und Graf Philipp von Eberstein zog sein Familieneigentum wieder an sich. Nach dem Tod des letzten Sprosses Casimir von Eberstein wurde der Ort mit sämtlichen Ansprüchen dem Hause Württemberg übertragen. Außer diesem hatte hier auch der Ritterstift Odenheim Besitz, der durch Tausch mit Rudolf von Kisslau erworben wurde. Der Stadtteil Waldangeloch zählt 1760 Einwohner per 31.12.2024.



Ortsvorsteher Waldangeloch

Timo Müller | Eichelberger Straße 1
Tel.: 07261 404-550 | VwSt.Waldangeloch@sinsheim.de

Sprechzeiten:

Montag, Dienstag, Donnerstag 8.30 bis 12 Uhr
und Mittwoch 14 bis 18 Uhr



Burg in Waldangeloch. Bild: Peter Schmelzle

Stadtteil Weiler

Der Ort wird 1295 im Rentverzeichnis des Stifts von Wimpfen erstmalig erwähnt und entstand mit der weit- hin sichtbaren Burg Steinsberg, dem "Kompass des Kraichgaus", die auf dem Basaltkegel eines vor 60 Millionen Jahren erloschenen Vulkans steht. Der eigentliche Baubeginn der frühen Höhen-



burg ist nicht genau bekannt. Teile der frühen Gründungsburg sind noch im Baubefund der südlichen und östlichen Ringmauer sichtbar. 1109 wird Burgherr Eberhardus vom Steinsberg aus dem Geschlecht der Werinharde in einer Urkunde des Hirsauer Codex erwähnt. Die Werinharde sind Gaugrafen im Elsenzgau und ihre Tugendhaftigkeit wird in der 2. Hälfte des 12. Jahrhunderts vom Dichter Spervogel besungen. Um 1180 geht die reichsunmittelbare Burg an Konrad von Oettingen über. 1225 – 1250 werden die innere Ringmauer und der achteckige Bergfried durch die Grafen von Oettingen im Auftrag des Stauferkaisers Friedrich II. aus sorgfältig bearbeiteten Buckelquadern erbaut. Friedrich II. lässt durch die Burg Steinsberg wichtige Handels- und Geleitstraßen im Umfeld der

Reichsstadt Sunnisheim (Sinsheim) und Wimpfen sichern. Der 30 Meter hohe oktagonale Bergfried mit Steinmetzzeichen, Kamin und Steinbalkendecke gilt als weithin sichtbares Zeichen staufischer Macht im Kraichgau und zählt zu den besterhaltenen Bauwerken aus dieser Zeit. Der Stadtteil Weiler hat derzeit 1921 Einwohner

Ortsvorsteher Weiler

Manfred Wiedl | Reihener Straße 5

Tel.: 07261 404-555 | VwSt.Weiler@sinsheim.de

Sprechzeiten: Montag 14 bis 16 Uhr, Dienstag, Mittwoch, Donnerstag und Freitag 8 bis 12 Uhr
Mittwoch 14 bis 18 Uhr

FIAT AUTOHAUS KIEFER GmbH FIAT PROFESSIONAL

SEIT MEHR ALS 60 JAHREN IHR FIAT-PARTNER FÜR SINSHEIM UND UMGEBUNG

Neben Neu- und Gebrauchtwagen der Marken **FIAT** und **FIAT PROFESSIONAL** bieten wir Ihnen u.a. folgende Leistungen:

- Motiviertes und engagiertes Personal in unserer Werkstatt, im Service und im Verkauf
- Unterstützung bei der Zulassung
- Maßgeschneiderte Finanzierungs- und Leasingangebote
- Neu- und Gebrauchtwagengarantie
- Jahresinspektion, HU/AU
- Inzahlungnahme Ihres aktuellen Fahrzeugs
- uvm.

WIR FREUEN UNS AUF IHREN BESUCH BEI UNS IM AUTOHAUS

Lange Straße 25 • 74889 Sinsheim
Tel.: 07261 715 • Email: info@fiat-kiefer.de
www.fiat-kiefer.de • AvD-Servicepartner





Bild: bongkarn/adobestock

Rat und Hilfe

Ansprechpartner für Rat- und Hilfesuchende in verschiedenen Lebenslagen und Altersgruppen.

- **Ärztlicher Bereitschaftsdienst**
Medizinischen Klinik des Universitätsklinikums
Im Neuenheimer Feld 410 | Tel.: 116117 (ohne
Vorwahl, bundesweit einheitlich, kostenfrei)
- **Ambulanter Kinderhospizdienst**
KiDi Heidelberg | Karl-Ludwig Straße 6
dw-kinderhospizdienst@dwhd.de
Tel.: 6221 537 5 0
- **AMSEL Baden-Württemberg**
Kontaktgruppe Sinsheim
www.amsel.de/multiple-sklerose-news
Sinsheim1@amsel.de | Tel.: 06226 60 282
- **Anpfiff ins Leben**
Hauptgeschäftsstelle
Schwetzinger Str. | 92a 69190 Walldorf
info@ail-ev.de
- **Anpfiff ins Leben e.V.**
Silbergasse 22 | 74889 Sinsheim - Hoffenheim
Tel.: 07261 9 74 66 06
- **ASD Allgemeiner Sozialer Dienst**
Außenstelle Sinsheim
74889 Sinsheim | Muthstr. 4
Tel.: 07261 946 6-5573
- **Autismus Rhein-Neckar e.V.**
Koordinationsstelle für Therapie
und Offene Hilfen
Comenius-Schule Schwetzingen
Sudetenring 6 | 68723 Schwetzingen
autismusberatung-rnk3@ssa-ma.kv.bwl.de
- **Behindertenbeauftragter der Stadt Sinsheim**
Wilhelmstr. 14 - 18 | 74889 Sinsheim
Tel.: 07261 404 254
- **Beratungsstelle für Suchtfragen**
Montag bis Freitag 9 bis 13 Uhr
Tel.: 06221 149820 | 0157 856 645 00
www.heidelberger-suchtberatung.de
michaela.mueller@heidelberger-
suchtberatung.de
- **BRCA-Netzwerk e. V. - Hilfe bei familiärem
Brust-und Eierstockkrebs**
www.brca-netzwerk.de
anne.mueller@brca-netzwerk.de
Tel.: 0 177 144 64 15
- **Bürger für Bürger - Nachbarschaftshilfe
Stadt Sinsheim**
Tel.: 07261 404 279
- **Bürgerkreis Sinsheim e.V.**
Zentrum für Psychosoziale Arbeit Nordbaden
Kleine Kirchgasse 5 | 74889 Sinsheim
Tel.: 07261 945 040
info@buergerkreissinsheim.de
- **Caritasverband für den Rhein-Neckar-Kreis e.V.**
Bezirksstelle Sinsheim | Hauptstraße 53-55
74889 Sinsheim | Tel.: 07261 238 2
standort.sinsheim@caritas-rhein-neckar.de
- **Deutsches Rotes Kreuz Notruf 112**
Ortsverein Sinsheim
info@DRK-Sinsheim.de | Tel.: 07261 646 00
- **Diakonisches Werk der Ev. Kirchenbezirke
im Rhein-Neckar-Kreis**
Beratungsstelle Sinsheim
Kirchplatz 4 | 74889 Sinsheim
Tel.: 07261 975 800 | sinsheim@dw-rn.de
- **Donum vitae Regionalverband HD/MA/
Rhein-Neckar e.V.**

(Schwangerschaftskonfliktberatung,
sexualpädagogische Prävention)
Friedrichstraße 3 | 69117 Heidelberg
Tel.: 06221 434 0 281 | info@donumvitae-hd.de

- **Dreamcenter Sozialwerk**
Carl-Benz-Str. 5 | 74889 Sinsheim
info@dreamcenter.de | Tel.: 07261 943 995 8
- **Elterncafé**
Diakonisches Werk Sinsheim
Kirchplatz 4 | Tel.: 07261 975 80-0
- **Elternschule (GRN Klinik)**
Alte Waibstadter Straße
74889 Sinsheim | Tel.: 07261 66-0

Energieberatung

- Die Klimaschutz- und Energie-Beratungs-agentur Heidelberg – kurz KLiBA, steht den Bürger:innen in der Rhein-Neckar-Region zu allen Fragen rund um den effizienten und umweltschonenden Energieeinsatz beratend zur Seite. Klimaschutz- und Energie-Beratungs-agentur Heidelberg – Rhein-Neckar-Kreis gGmbH, Wieblinger Weg 21, 69123 Heidelberg, Tel.: 06221 99875-0
- **Evangelische Bezirksjugend Kraichgau**
Werderstraße 7 | 74889 Sinsheim
Tel.: 07261 975 813 4
bezirksjugend.kraichgau@kbz.ekiba.de
- **Familienportal**
ServiceTel.: 030 201 791 30
Montag bis Donnerstag von 9 bis 18 Uhr
Hilfe in einer Notsituation: KrisenTel.: e und
Anlaufstellen in Notlagen
Hilfe für Kinder & Jugendliche in Notlagen
- **Flüchtlingsarbeit in Sinsheim**
Werderstraße 14 | 74889 Sinsheim
Tel.: 07261 404 164
fluechtlinge@sinsheim.de und / oder
familie@sinsheim.de
- **Hebammenpraxis Sinsheim**
Ziegelgasse 32 | 74889 Sinsheim
Ines Krohne, Tel.: 0176 – 43 07 18 54
Julita Geiger, Tel.: 07261 – 94 83 73
Heike Lange, Tel.: 07261 – 6 35 18
Wiebke Rempfer, Tel.: 07261 – 1 74 01
Vasiliki Kargaki, Tel.: 0176 – 80 39 85 98
- **Kraichgau-Hospiz e.V.**
Schrennweg 2 | 74889 Sinsheim-Adersbach
Tel.: 0176 43215490 | info@kraichgau-hospiz.de

- **Integrations- und Ehrenamtsstelle bei der Stadt Sinsheim**
Inge Baumgärtner
Werderstraße 14 | 74889 Sinsheim
integration@sinsheim.de
Tel.: 07261 404-163 | 07261 404-164
- **Ambulanter Hospizdienst Kraichgau e.V.**
Otto-Hahn-Straße 1 | 75031 Eppingen
Tel.: 07262 / 252 30 19 | Mobil: 0175 / 1932 221
E-Mail: info@kirchlicher-hospizdienst.de
- **Interventionsstelle für Frauen und Kinder**
Tel.: 06221 750 135 |
info@interventionsstelle-heidelberg.de
- **Jobcenter Sinsheim**
Kleine Grabengasse 8 | 74889 Sinsheim
Tel.: 0721 949 410 0
JC-RNK.Sinsheim@jobcenter-ge.de
- **Jugendamt des Rhein-Neckar-Kreises**
Muthstraße 4 | 74889 Sinsheim
jugendamt@rhein-neckar-kreis.de
- **Jugendeinrichtung Stift Sunnisheim**
Stiftstraße 15 | 74889 Sinsheim
Tel.: 07261 693-0 | info@jugend-stift.de
- **Jugendmigrationsdienst Sinsheim**
Neulandstraße 11 | 74889 Sinsheim
Tel.: 07261 971 366 | JMD-Sinsheim@ib.de
- **Katholisches Jugendbüro**
Muthstraße 3 | 74889 Sinsheim
Tel.: 07261 63 217 | info@jubue-kraichgau.de
- **Kinderbunt e.V.**
Mühlbrunnen 14a | 74889 Sinsheim
Tel.: 0175 8423566
mellin@kinderbunt-rheinneckar.de
- **Kind willkommen**
Landratsamt Rhein-Neckar-Kreis
Jugendamt - Frühe Hilfen
Martina Zimmermann | Tel.: 06221 522-1594
- **Kinderhilfefonds Kraichgau**
Beratungsstelle Sinsheim
Kirchplatz 4 | 74889 Sinsheim
Tel.: 07261 975 800
- **Kirchliche Sozialstation Sinsheim e.V. (IAV)**
„Mama ist krank“ - Dorfhelfer
Brückenstraße 3
74889 Sinsheim-Waldangelloch
Tel.: 07265 2 13 97 00
info@sozialstation-sinsheim.de
Büro Sinsheim: 07261 659 56 00

- **Kraichgau Werkstatt für Menschen mit Behinderung**
Adolf-Münzinger-Straße 8 | 74889 Sinsheim
Tel.: 07261 921 50 | zentrale@kraichgau-wfbm.de
- **Krebsinformationsdienst**
telefonisch unter 0 800 420 304 0, kostenfrei, täglich von 8 bis 20 Uhr
- **Lebenshilfe Sinsheim**
Adolf-Münzinger-Str. 8 | 74889 Sinsheim
Tel.: 07261 9215-18
- **LIDA Beratung und Unterstützung bei häuslicher Gewalt**
Diakonisches Werk im RNK
Kirchplatz 4 | Tel.: 07261 975 80 299
- **Notinseln für Kinder Stadt Sinsheim**
Wilhelmstraße 18 | 74889 Sinsheim
Tel.: 07261 404-154, familie@sinsheim.de
- **Nummer gegen Kummer – ElternTel.:**
0 800 111 0 550 | Montags-freitags 9-11 Uhr dienstags und donnerstags 17-19 Uhr
- **Kinder- und JugendTel.:**
116 111 bundesweit | kostenlos montags – samstags von 14 – 20 Uhr
- **Pflegestützpunkt**
Baden-Württemberg Rhein-Neckar-Kreis
Beratungsstelle Sinsheim | Muthstraße 4
Tel.: 06221 522 2622
- **Pflege-Team Fleischer**
Am Leinwedel | 16 74889 Sinsheim-Weiler
Tel: 07261/656 92 51
info@mein-pflege-team.de
http://www.mein-pflege-team.de/
- **PalliativeCareTeam Kraichgau**
Palliativpflege in gewohnter Umgebung, zu Hause oder im Pflegeheim
Alte Waibstadter Str. 2 | 74889 Sinsheim
Tel.: 07261 66-1920 | pct-kraichgau@grn.de **Pro Care e.V. Geschäftsstelle Sinsheim**
Ansbachstr. 32a | 74889 Sinsheim
Tel.: 07261 925
411sinsheim@procare-partner.de
- **Pro Familia Heidelberg**
Hauptstr. 79 | 69117 Heidelberg
Tel.: 06221 184 440
- **Psychologische Beratungsstelle des evang. Kirchenbezirks Kraichgau**
Bürozeiten: Mo, Mi, Do, Fr. 9 bis 13 Uhr.
Di. 12 bis 13 Uhr
Werderstr. 84, 74889 Sinsheim
- Tel.: 07261 1060
E-Mail: sekretariat.pbs.sinsheim@kbz.ekiba.de
- **Psychosoziale Notfallversorgung Rhein-Neckar**
BeKo Rhein-Neckar | Tel.: 06221 739 2 116
- **Psychologisches Zentrum für Diagnostik und Förderung von Schulleistungen (PZS)**
Adlerstr. 1/5-1/6 | 69123 Heidelberg
Tel.: 06221 739 2 124
pzs-buero@awo-heidelberg.de
- **Rentenberatung der Deutschen Rentenversicherung**
0800 1000 4800 | online-Dienste
Mo-Do von 7.30 bis 19.30 Uhr und
Fr von 7.30 bis 15.30 Uhr
- **Schlaganfall-Forum Sinsheim**
Leo Imhof | Beckenwiesenweg 24
74889 Sinsheim | Tel.: 07261 3395
imhof-leo@t-online.de
- **Schuldnerberatung im Rhein-Neckar-Kreis**
Muthstr. 4 | 74889 Sinsheim
Tel.: 07261 946 655 63
- **Selbsthilfegruppe Anonyme Alkoholiker**
Peter: 07259 1009 oder 0178 5481 899
Andrea: 06226 990 222 | Olaf: 0176 96265642
Treffen immer freitags von 20 bis 22 Uhr im
Jugendstift Sinsheim | Stiftstraße 1
- **Selbsthilfegruppe Blaues Kreuz Heidelberg**
Tel.: 07261 404 138 oder 0157 856 645 00
- **Selbsthilfe-Gruppe Herz / Sinsheim**
VHS-Gebäude | Muthstraße 16a
74889 Sinsheim | Tel.: 07261 3244
herzselbst-sinsheim@web.de **Seniorenbeauftragte der Stadt Sinsheim**
Wilhelmstr. 18 | 74889 Sinsheim
Tel.: 07261404 267 | familie@sinsheim.de
- **Sinsheimer Arbeitsgemeinschaft Migration**
Burggasse 26 | 74889 Sinsheim
Tel.: 07261 40 70 408 | info@sam-sinsheim.de
- **Sinsheimer Tafel e.V.**
Burggasse 5a | 74889 Sinsheim,
Tel.: 07261/ 3015, info@sinsheimer-tafelladen.de

- **Still geborene Kinder**

Individuelle Beratung durch
Mutter-Kind-Zentrum | Seelsorge
Tel.: 0800 1110 111 oder 110 222

- **Sozialverband VdK -**

Ortsverband Sinsheim-Stadt
Ralf Schmidt, Im Ottenthal 7

74889 Sinsheim, Tel.: 07261-4079151

E-Mail: ov-sinsheim-stadt@vdk.de

- **Wellcome Praktische Hilfe nach der Geburt**

Sprechzeiten

Dienstag 9-11 Uhr | Tel: 07261 975 800

Kirchplatz 4 | 74889 Sinsheim

Eheschließungen in Sinsheim

Das Sinsheimer Standesamt bietet einen speziellen Service an: Paare können sich auch am ersten Samstag jedes Monats (sofern dies ein Feiertag ist, am zweiten Samstag) im Rathaus der Stadt Sinsheim trauen lassen. Da der samstägliche Termin außerhalb der allgemeinen Dienstzeiten liegt, wird eine Zusatzgebühr fällig. Der letzte Termin findet jeweils um 11:30 Uhr statt.

Trauungen auf Schloss Neuhaus

Schloss Neuhaus bei Ehrstädt genießt seit Jahren den Ruf einer traumhaft gelegenen, idyllischen Hochzeitslocation. Die Stadt Sinsheim und Schloss Neuhaus haben einen

Kooperationsvertrag geschlossen, der es Brautpaaren Jahres ermöglicht, die standesamtliche Trauung in Schloss Neuhaus formell vornehmen zu können. Die Terminvergabe für Paare, die nicht das Gesamtpaket auf dem Schloss buchen, erfolgt über das Standesamt Sinsheim. Die standesamtlichen Trauungen im Schloss nehmen die Eheschließungsbeamtinnen Melanie Lehmann und Sabine Greiff-Heberle vor.

Kontakt:

Standesamt (Abteilung für Personenstandswesen)
Wilhelmstraße 14-18
74889 Sinsheim
07261 404-152

Sprechzeiten:

Montag, Dienstag, Mittwoch, Donnerstag (nur nach tel. Vereinbarung), Freitag, 8-12 Uhr, Mittwoch 14 bis 17:30 Uhr.



Schloss Neuhaus bietet eine ideale Kulisse für Hochzeitsfeiern. Vertreter der Stadt und von Schloss Neuhaus freuen sich über die bestehende Kooperation.
Bild: Stadt Sinsheim

Kinder-Notinseln in Sinsheim

Sinsheim setzt ein deutliches Zeichen für den Kinderschutz.

Die Stiftung „Hänsel+Gretel“ hat vor mehr als zehn Jahren das Projekt „Notinsel“ initiiert und überträgt es bundesweit auf Städte und Gemeinden. Die „Notinsel“ gibt es auch in Sinsheim. Projektträger vor Ort ist die Stadtverwaltung.

Kinder, die Angst haben, brauchen Schutz - Kinder, die allein unterwegs sind, brauchen hin und wieder fremde Hilfe. Durch das Notinsel-Zeichen signalisieren diese Geschäfte den Kindern ihre Hilfsbereitschaft. So kann ein Kind schnell und unkompliziert Schutz und Hilfe finden. Dabei wird nicht bewertet, ob aus Sicht der Erwachsenen tatsächlich eine Ge-

fahrensituation vorliegt. Jede angstmachende Situation berechtigt die Kinder dazu, eine Notinsel aufzusuchen. Auch ein verlorener Hausschlüssel oder ein großer Hund können bereits Panik und Angst auslösen. Selbstverständlich helfen die Notinsel-Partner auch bei ernsteren Vorfällen und Gefahrensituationen. Die beteiligten Geschäfte setzen darüber hinaus ein deutliches Zeichen für den Kinderschutz und gegen potentielle Täter und verpflichten sich selbst zum Hinsehen und Handeln in Notsituationen.



Gesundheit, Pflege und Reha

Medizinischen Kompetenzzentren bieten eine umfassende fachärztliche Versorgung.

GRN-Klinik Sinsheim

Alte Waibstadter Straße 2, 74889 Sinsheim
Tel.: 07261 66-0

GRN-Klinik für Geriatrische Rehabilitation Sinsheim

Alte Waibstadter Straße 1, 74889 Sinsheim
Tel.: 07261 66-1922



Das Sinsheimer Krankenhaus bietet Grund- und Regelversorgung mit insgesamt 225 Betten und ist Akademisches Lehrkrankenhaus der Universität Heidelberg.

Bild: GRN-Klinik

Behindertenbeauftragter

Thomas Nowak, Rathaus Sinsheim
Wilhelmstraße 14-18 | 74889 Sinsheim
Tel.: 07261 404-254, Fax: 07261 404-4512

Thomas Nowak ist der Behindertenbeauftragte der Stadt Sinsheim. Er kennt die Probleme behinderter Menschen, da er selbst im Rollstuhl sitzt. Eine der wichtigsten Aufgaben des Behindertenbeauftragten ist es, die politischen und sozialen Rahmenbedingungen für behinderte Menschen mitzugestalten.

Seine Schwerpunkte sind hierbei: Als Anlauf- und Kontaktstelle für behinderte Menschen fungieren, Anregungen und Beschwerden an die zuständigen Ämter weiterleiten. Bei Behördengängen unterstützen und beraten. Interessen gegenüber Verwaltung und politischen Gremien vertreten.

Sprechzeiten: Persönlich Dienstag von 14 bis 16 Uhr (bitte Terminvereinbarung)

telefonisch: montags, dienstags, donnerstags von 12 bis 16 Uhr und mittwochs von 12 bis 18 Uhr.

Pflegestützpunkt

Baden-Württemberg Rhein-Neckar-Kreis
Beratungsstelle Sinsheim, Muthstraße 4
Tel.: 06221 522-2622

Oft genügt eine einfache Auskunft. Manchmal ist aber eine ausführliche Beratung oder auch die vielfältige Organisation und Vernetzung von Hilfen erforderlich. Speziell geschulte Mitarbeiter beraten unabhängig, kostenfrei, umfassend und koordinieren Hilfen lösungsorientiert und zielgerichtet.

Nachbarschaftshilfe Reihen

Der Krankenpflegeverein Reichen e.V. bietet für seine Mitglieder in Reichen eine Nachbarschaftshilfe an. Diese Hilfe umfasst eine Betreuung für bedürftige Personen jeden Alters. Die Leistungen sind unter anderem:

- Fahrten zum Arzt und/oder Einkauf
- Beschäftigung wie beispielsweise Spiele, Spazieren gehen
- Zuhören, Gespräche beim Kaffee und so weiter.

Kontakt:

Wilfried Bucher	Tel.: 07261 653 10
Lieselotte Gamber	Tel.: 07261 323 3
Carmen Altenbach	Tel.: 07261 428 8

Nachbarschaftshilfe Angelbachtal-Hilsbach

Hilfe von Haus zu Haus - Ein Dienst der Pfarrgemeinden Angelbachtal und Hilsbach. Die Mitarbeiter begleiten, besuchen und unterstützen. Die Leistungen sind unter anderem:

- Unterstützende Hilfe in Haus und Garten
- Begleitung zu Arzt und Behörde
- Erledigung von Einkäufen
- Hilfe bei Erkrankung eines Familienmitgliedes
- Besuchsdienste im Krankenhaus oder Pflegeheim

Kontakt unter: Tel.: 07265 509 143
vonHauszuHaus@se-angelbachtel-hilsbach.de

Pflege für Senioren / Tagespflege

Pflege-Team Fleischer

Am Leinwedel 16, 74889 Sinsheim-Weiler
Tel: 07261/656 92 51, info@mein-pflege-team.de

ASB Tagespflege

Friedrichstraße 19, 74889 Sinsheim
Tel.: 07261 2050



SchlossGarten-Apotheke
Wilhelmstr. 2, 74918 Angelbachtal
Tel: 07265 911353
www.schlossgarten-apotheke.de



Homecare – Ihre Versorgung zu Hause oder im Pflegeheim.

**Wir kommen
zu Ihnen ins
Haus.**



Christian Fiedler

Apotheker & Inhaber
Wundexperte ICW®

Cindy Theile

Fachschwester
für Onkologie
Wundexpertin ICW®

Inkontinenz

Stomaversorgung

Wundversorgung

Kompressionstherapie

Ernährungstherapie

Tagesstätte Mayerhöffer

Theodor-Heuss-Straße 2
Sinsheim-Rohrbach
Tel.: 07261 9473355

Tagespflege der Kirchlichen Sozialstation e.V.

Neue Tagespflegeplätze sind in den Wohnquartieren „Elsenz Mitte“ in der Dührener Straße 13 und auf dem ehemaligen Hallenbadareal, Am Ilvesbach 8 entstanden.

Betreuungsgruppen am Nachmittag

Für altersverwirrte Menschen werden Betreuungsnachmittage angeboten:
jeweils von 14 bis 17 Uhr:
montags in Zuzenhausen,
dienstags in Sinsheim, mittwochs in Angelbachtal,
donnerstags in Hoffenheim

Kontakt:

Michaela Becker, Geschäftsführerin
Tel.: 07265 2 13 97 99
michaela.becker@sozialstation-sinsheim.de
Sabine Backfisch Tel.: 07261 565 956 10
Elvira Lang Tel.: 07265 213 970 0

Nachbarschaftshilfe der Kirchlichen Sozialstation Sinsheim e.V.

Die Nachbarschaftshilfe der Kirchlichen Sozialstation Sinsheim e. V. ist ein Zusatzangebot, um das Gesamtleistungsangebot der Einrichtung zu ergänzen und abzurunden. Es handelt sich um ein Betreuungsangebot in der Häuslichkeit, das durch bürgerschaftlich Engagierte ausgeführt wird. Das Angebot dient ebenso der Entlastung von nahestehenden Pflegepersonen. Ziel ist es, einen Verbleib in der Häuslichkeit so lange wie möglich zu erhalten und die selbständige Alltagsbewältigung zu unterstützen.

Das Leistungsangebot:

- Begleitung bei Arztbesuchen, Behördengängen, beim Einkauf
- Pflege sozialer Kontakte, gemeinsame Spaziergänge, Friedhofbesuche
- Betreuung von Menschen mit Demenz (stunden- oder tageweise)
- Überbrückung von Notsituationen

Kirchliche Sozialstation Sinsheim e.V.

Brückenstraße 3, 74889 Sinsheim-Waldangelloch
Tel.: 07265 2 13 97 00, Mobil: 0176 64 70 88 62
Friedrichstr. 19 | 74889 Sinsheim, Tel.: 0 72 61 6 59 56 00

Die Stadt Sinsheim ist Demenz Partner

Unter dem Motto „Demenz braucht Dich“ wurden im Rahmen der bundesweiten Aufklärungsinitiative auch Mitarbeiter des Sinsheimer Rathauses geschult, um Hemmschwellen und Unsicherheiten im Umgang mit Menschen mit Demenz abzubauen. Träger der Initiative ist die Deutsche Alzheimer Gesellschaft e.V.. Zukünftig werden das Rathaus und die Verwaltungsstellen die Anerkennung als Demenz Partner durch die blau-gelbe Vergissmeinnichtblüte kenntlich machen. Der Initiative können sich neben Verwaltungen auch Unternehmen, Vereine und Einzelpersonen anschließen. Hierzu werden in einem mindestens 90-minütigen Basiskurs wichtiges Grundwissen und Erfahrungen für den alltäglichen Umgang mit Menschen mit Demenz vermittelt.

Seit neuestem steht auf der Internetseite der Initiative Demenz Partner (www.demenz-partner.de) ein



Webtraining zur Verfügung, welches ebenfalls die wesentlichen Inhalte des Kurses vermittelt.

Kontakt:

Eva-Maria Auwärter, Tel.: 07261 404-267
Seniorenbeauftragte der Stadt

Kirchen und religiöse Gemeinschaften



Blick auf die evangelische Stadtkirche Sinsheim.

Bild: Norbert Schnitzler

Rat der Religionen

Als Ergebnis einer zweijährigen Vorbereitungszeit gründete sich im März 2020 der Sinsheimer Rat der Religionen. Vertreter:innen der Evangelischen und Katholischen Kirchengemeinde, der Kirche im Forum, der Neuapostolischen Kirche, der Evangelisch-Methodistischen Gemeinde, der Bahai-Gemeinde und der Gemeinschaft des Islam Sinsheim hatten sich mit der städtischen Integrationsbeauftragten zusammengefunden und eine gemeinsame Erklärung verabschiedet. Die Teilnehmenden treffen sich abwechselnd in den Räumen der beteiligten Gemeinden und Gemeinschaften.

Kontakt:

Inge Baumgärtner, Tel.: 07261 404-163

Evangelische Kirchen

Evangelisches Dekanat Kraichgau

Pfarrstraße 7, 74889 Sinsheim, Tel.: 07261 924911

Bürozeiten: Mo. bis Do., 9 bis 13 Uhr
und 14 bis 16 Uhr, Freitag: 9 bis 12:30 Uhr
Dekanin Christiane Glöckner-Lang

Katholische Jakobuskirche, Sinsheim. Bild: red



Dekanatssekretärin: Monika Decker
Haus der Kirche, Werderstraße 7, 74889 Sinsheim
Bezirksjugend, Tel: 07261/97581 34
und Schuldekanat, Tel: 07261/975 81 31

Adersbach: Gotteshaus : Mittelstraße 8,
Kirchenstr. 7
Tel.: 07261 5316

Dühren: Gotteshaus: Karlsruehr Straße – Pfarramt
Karlsruher Straße 54,
Tel.: 07261 2547

Ehrstädt: Gotteshaus: Ehrenstraße, Pfarramt Prof.-
Kühne-Straße 32 a, 74906 Obergimpfern,
Tel.: 07268 911 170.

Eschelbach: Gotteshaus : Klammenstraße 4 - Pfarramt
Hirschhornstraße 42,
Tel.: 07265 240

Hasselbach: Gotteshaus Grundstraße 6 a –
Pfarramt Kichenstraße 7, Reihen,
Tel.: 07261 5316

Hilsbach: Gotteshaus: Lampertgasse 4 – Pfarramt
Marktstraße 11,
Tel.: 07260 317

Hoffenheim: Gotteshaus Kirchstraße 17 – Pfarramt Kirchstraße 19, Tel.: 07261 2574

Reihen: Gotteshaus Kirchenstraße – Pfarramt Kirchenstraße 7, Tel.: 07261 5316

Rohrbach: Gotteshaus Heilbronner Straße 59 – Pfarramt „Heilbronner Straße 77“ Pfarrer Joachim Heußler, Tel.: 07261 2367

Sinsheim (Lukas): Gotteshaus Kirchplatz - Pfarramt: Kirchplatz 5, Tel.: 07261 4714, Dekanin Christiane Glöckner-Lang, Tel.: 07261 9249-0, Pfarrerin Annette Röhrs, Mobil: 01749 179275 Pfarrer Hendrik Fränkle, Mobil: 0176 55059615

Steinsfurt: Gotteshaus Ansbachstraße - Pfarramt: Heilbronner Straße 77, Tel.: 07261 2367

Waldangeloch: Gotteshaus Michelfelder Straße - Pfarramt: Eichelbergerstr.15, Tel.: 07265 49 96 700

Weiler: Gotteshaus Schafgasse 1 – Pfarramt Marktstraße 11, Hilsbach, Tel.: 07260 317

Katholische Kirchen

Katholischer Dekanatsverband Kraichgau

Pfarrstraße 10, 74889 Sinsheim

Tel.: 07261 94 95 46 0

info@dekanat-kraichgau.de

Tobias Streit - Leitender Pfarrer der „Pfarrei Sinsheim St. Jakobus“ und „Römisch-katholische Kirchengemeinde Kraichgau“

Dühren: Gotteshaus Zum Steinbock - Pfarramt: Pfarrstraße 8, Tel.: 07261 91490

Eschelbach: Gotteshaus Klammenstraße - Pfarramt: Friedrichstraße 32, Angelbachtal, Tel.: 07265 256

Hilsbach: Gotteshaus Marktstraße – Pfarramt Friedrichstraße 32 „Angelbachtal“ Tel.: 07265 256

Hoffenheim: Gotteshaus Eschelbacher Straße - Pfarramt „Pfarrstraße 8, Sinsheim, Tel.: 07261 91490

Reihen: Gotteshaus Kirchenstraße 27 – Pfarramt Steinsfurter Straße 56, , Tel.: 07261 2430

Rohrbach: Gotteshaus Sudetenstraße 4 – Pfarramt Steinsfurter Straße 76, Tel.: 07261 2430

Sinsheim „St. Jakobus“ Gotteshaus: Grabengasse 17 – Pfarramt Pfarrstraße 8, Tel.: 07261 91 490

Steinsfurt: Steinsfurter Straße 54 - Pfarramt Steinsfurter Straße 56, Tel.: 07261 2430

Waldangeloch: Gotteshaus Bachackerstraße - Pfarramt: Friedrichstraße 32, Angelbachtal, Tel.: 07265 256

Weiler: Gotteshaus Kaiserstraße - Pfarramt Friedrichstraße 32, Angelbachtal, Tel.: 07265 256t

Weitere Kirchen und Gemeinschaften

Ahmadiyya Muslim Jamaat Sinsheim

Tel.: 0179 1234048

Lokaler Ansprechpartner

Mobil: 0176 22392601

Christliche Gemeinde, Dörntelsberg 5

Tel.: 07261 65118

Evangelische-methodistische Kirche

Quellbergweg 5, Tel.: 07262 4358,

Fabrik 99 - Christliche Begegnungsstätte e.V., Burghäldeweg 1, Tel.: 07261 2610

Fatih Moschee Sinsheim- Gemeinschaft des Islam

Gutenbergstraße 4, 74889 Sinsheim, Tel.: 07261 61470

iBelieve-Gemeinde Gottes Sinsheim

Steinsberstraße 37,

Tel.: 07261 8629120

Kirche im Forum

Hauptstraße 119, 74889 Sinsheim, Tel.: 07261 405620

Mennonitengemeinde Sinsheim e.V. -

Am Mönchsrain 2, Tel.: 07261 655 886

Neuapostolische Kirche,

Gerh.-Hauptmann-Straße 51

Tel.: 06224 51690

Zeugen Jehovas Königreichsaal, Justus-von-Liebig-

Straße 3, Christian Mink, Tel.: 07261 61 568

Dühren: Die Taube

 - Evangelische Freikirche

Kleines Feldlein 4, Tel.: 06221 332130

Vaterhaus Calvary Chapel Sinsheim e. V., Am

Leitzelbach 20, Tel.: 07261 65072

Eschelbach: Christliche Versammlung -

Missionsverein Kraichgau e.V. , Weinstraße 4, 74889 Sinsheim, Tel.: 07265 7948

Mennonitengemeinde e.V., Joachim Rudisile, Weinstraße 4, 74889 Sinsheim, Tel.: 07265 7948

Bad Rappenau-Grombach, Tel.: 07266 8977

Hasselbach: Mennonitengemeinde e.V.

Grundstraße 5 74889 Sinsheim,

Tel.: 07268 6459003

Hoffenheim: Freie evangelische Gemeinde

Sinsheimer Straße 48,

Tel.: 07261 13 578

Weiler: DMG interpersonal eV - Buchenauerhof 2

Tel.: 07265 9590

Initiative Palliativ-Versorgung Sinsheim e.V.

„Es geht nicht darum, dem Leben mehr Tage zu geben, sondern den Tagen mehr Leben.“

Cicely Saunders (engl. Ärztin, 1918-2005)



Der Verein „Initiative Palliativ-Versorgung Sinsheim – Verein zur Verbreitung des Palliativgedankens und zur Förderung des Palliativ-Versorgung an der GRN-Klinik Sinsheim e.V.“ (IPV) wurde im März 2011 gegründet. Ziel war, die palliativmedizinische Versorgung in der Region zu fördern, die damals noch kaum vorhanden war. U.a. durch die tatkräftige Arbeit der IPV gibt es inzwischen mit dem PalliativeCareTeam Kraichgau und der Palliativstation an der GRN-Klinik Sinsheim sowohl ambulant wie stationär eine leistungsfähige Palliativversorgung, die der Verein weiterhin engagiert unterstützt..



Die Vorstandsmitglieder von links nach rechts:

Dr. Bärbel Willhauck-Bär, Elvira Rudischer-Weckesser, Dr. Rüdiger Schatz, Dr. Bärbel Kuhnert-Frey, Dr. Damaris Köhler, Marina Hess, Dr. Maria Bitenc, Eckhard Kullmann

Palliativmedizin kümmert sich um Patienten und ihre Zugehörigen, wenn eine Krankheit so weit fortgeschritten ist, dass keine Aussicht auf Heilung mehr besteht. Der Begriff kommt vom lateinischen „pallium“, was „Mantel“ bedeutet. Die Vorstellung dahinter ist, dass diese Versorgung den Patienten wie mit einem Mantel umgibt und umsorgt. Ihr Ziel ist, den Patienten durch lindernde Maßnahmen möglichst viel Lebensqualität zu geben. Neben medizinischen Therapien ist daher auch die Berücksichtigung sozialer, spiritueller und psychologischer Aspekte wichtig. Auf eigens eingerichteten Palliativstationen finden Patienten und ihre Angehörigen ein Umfeld, in dem sie diese Hilfe bekommen.

Was haben wir schon erreicht?

- Wir haben die Gründung des PalliativeCareTeams Kraichgau 2013 und die Eröffnung der Palliativstation am Krankenhaus 2017 gefördert. Dadurch sind inzwischen weit über 2000 ambulante und über 1000 stationäre Patienten betreut worden.
- Wir fördern und finanzieren die palliativmedizinische Zusatzausbildung und Qualifikation von Pflegekräften.
- Wir haben die wohnliche Möblierung der Palliativstation und den Bau des Palliativ-Freisitzes finanziert.
- Es wurden zahlreiche medizinische Geräte für das PalliativeCareTeam und die Palliativstation angeschafft (z.B. mobiles Ultraschallgerät, spezielle Weichlagerungsmatratzen)
- Wir finanzieren begleitende Therapien (z.B. Physio-und Aromatherapie, Musiktherapie, tiergestützte Therapie)
- Wir legen Wert darauf, den Palliativgedanken durch Öffentlichkeitsarbeit zunehmend bekannt zu machen.

Was ist uns weiterhin wichtig?

- Kontinuierliche Information über Palliativmedizin und ihre Möglichkeiten
- Weiterer Ausbau der Palliativstation an der GRN-Klinik Sinsheim
- Förderung palliativmedizinischer Weiterbildung für Pflegekräfte und Ärzte
- Unterstützung des PCT Kraichgau

Wenn Sie unsere Arbeit unterstützen wollen, werden Sie gern Mitglied und finden weitere Informationen auf unserer Website:

www.palliativ-sinsheim.de



Friedhöfe und Bestattungen



Blick in den Friedhof Sinsheim.

Bild: privat

Die Friedhöfe sind nicht nur die letzte Ruhestätte des Menschen, sondern auch bedeutende Grünanlagen, die es zu erhalten gilt. Eine große Anzahl von Mitarbeiterinnen und Mitarbeitern tragen dafür Sorge, dass die Bestattungen in Sinsheim und Umgebung reibungslos ablaufen, Anträge fristgerecht bearbeitet werden und die Friedhöfe stets gepflegt sind. Beigesetzt werden sowohl Särge als auch Urnen. Von Reihengrabstellen über Urnengräber bis hin zu Familiengrabanlagen steht Angehörigen eine große Auswahl an Bestattungsarten und -orten auf den Friedhöfen in Sinsheim frei. Auch gärtnerbetreute Gräberfelder und ein muslimisches Grabfeld sind vorhanden.

Folgende Friedhofsanlagen befinden sich in Sinsheim und den Stadtteilen:

- Friedhof Sinsheim
74889 Sinsheim | Zum Friedhof 20,
bzw. Alte Daisbacher Straße
- Friedhof Sinsheim Adersbach
74889 Sinsheim | Mittelstraße 25a
- Friedhof Sinsheim Dühren
74889 Sinsheim | Zum Spargelland 9
- Friedhof Sinsheim Ehrstädt | 74889 Sinsheim
Rosenbergweg 1
- Friedhof Sinsheim Eschelbach | 74889 Sinsheim
Hirschhornstraße 4a
- Friedhof Sinsheim Hasselbach | 74889 Sinsheim
Bildstock 5
- Friedhof Sinsheim Hilsbach | 74889 Sinsheim |
Marktstraße 9
- Friedhof Sinsheim Hoffenheim | 74889 Sinsheim |
Friedhofstraße 31
- Friedhof Sinsheim Reihen | 74889 Sinsheim
Redoutenweg 1
- Friedhof Sinsheim Rohrbach | 74889 Sinsheim
Adersbacher Straße 35
- Friedhof Sinsheim Steinsfurt | 74889 Sinsheim
Steinsfurter Straße 2
- Friedhof Sinsheim Waldangelloch |

74889 Sinsheim | Bergfriedenstraße 2

- Friedhof Sinsheim Weiler | 74889 Sinsheim
Kaiserstraße 5

Die Friedhöfe sind regelmäßig für den allgemeinen Besuch geöffnet. Soweit Öffnungszeiten festgelegt sind, werden diese durch Hinweistafeln an den Eingängen bekanntgegeben.

Kontakt und Infos:

Zuständig für alle mit der Bestattung zusammenhängenden Friedhofsangelegenheiten ist die Friedhofsverwaltung beim Standesamt der Stadt Sinsheim
Wilhelmstraße 14 – 18
74889 Sinsheim
Tel.: 07261 404-222
standesamt@sinsheim.de

Raum für Trauer:

„Garten der Schmetterlingskinder“

Die Stadt Sinsheim bietet mit ihrem „Garten der Schmetterlingskinder“ seit vielen Jahren trauernden Eltern einen Ort zum stillen Gedenken. Der Garten für Schmetterlingskinder ist für stillgeborene Kinder gedacht. Das Ziel dieses Projekts ist es, stillgeborene Kinder (aufgrund früher Schwangerschaftsverluste) würdig zu beerdigen und ihren Eltern einen symbolischen Ort zu geben, an dem sie trauern können. Zweimal pro Jahr besteht für verwaiste Eltern die Möglichkeit, an einem Trauergottesdienst mit anschließender Beisetzung der stillgeborenen Kinder auf dem Friedhof in Sinsheim teilzunehmen.



Der „Garten der Schmetterlingskinder“ gibt Eltern stillgeborener Kinder einen Raum für ihre Trauer.

Bild: Stadt Sinsheim



Damit Menschen Gott begegnen



In Sinsheim zu Hause ...

... und weltweit unterwegs! Als Missions- und Hilfswerk auf dem Buchenauerhof vernetzen wir 430 Mitarbeiter mit über 100 Partnerorganisationen in 60 Ländern – auch in Deutschland. Seit 75 Jahren engagieren wir uns in sozialen Projekten, nehmen am Leben der Menschen teil und erzählen ihnen von Jesus.



*Komm vorbei und entdecke die
DMG und den Buchenauerhof!*

www.DMGint.de Tel. 07265 959-100



**Erlebnistag
10.05.2026!**



Bild: Gross

Die Kinder sind in Sinsheim in den Kindergärten und Kindertagesstätten gut aufgehoben. Bild: red

Kindertageseinrichtungen

Sinsheim bietet mit neun städtischen, zehn konfessionellen Kindergärten, fünf freien Kitas und einer inklusiven Kindertagesstätte ein umfassendes, wohnortnahes Angebot an Kindergartenplätzen.

Sinsheim bietet mit neun städtischen, zehn kirchlichen Kindergärten, fünf freien Kitas und einer inklusiven Kindertagesstätte ein umfassendes, wohnortnahes Angebot an Kindergartenplätzen. In diesen Einrichtungen stehen flexible Betreuungszeiten in Gruppen mit verlängerten Öffnungszeiten sowie Ganztagesgruppen zur Verfügung. Darüber hinaus wurde das Angebot für unter dreijährige Kinder in den letzten Jahren stetig erweitert. Sinsheim ist für junge Familien ein attraktiver Wohnort und Lebensmittelpunkt. So leben aktuell mehr als 1400 Kinder im Kindergartenalter und mehr als 700 Kinder im Krippenalter in Sinsheim. Um die Betreuungskapazitäten

in den mittlerweile 25 Sinsheimer Kinderbetreuungseinrichtungen zu optimieren, befinden sich die verschiedenen Träger der Einrichtungen regelmäßig im Austausch. Und es wird investiert. So wurde die städtischen Kindergärten Hilsbach/Weiler und Dühren bereits erweitert. In Eschelbach wurde eine ehemalige Gaststätte für die Kinderbetreuung umgebaut. Hinzu kommen Neubauten und Erweiterungen von konfessionellen und privaten Kindergartenträgern. Insgesamt wurden so bereits 2024 rund 160 zusätzliche Kinderbetreuungsplätze in Sinsheim geschaffen. Zusätzlich besteht die Möglichkeit einer Betreuung durch Tagesmütter/-väter. Adressen

sind über das Jugendamt des Rhein-Neckar-Kreises, Tel.: 06221 522-0 erhältlich.

Infos:

Stadt Sinsheim | Tel.: 07261 404-160
Abteilung für Bildung und Betreuung
Wilhelmstraße 18 | 74889 Sinsheim

- **Städtischer Kindergarten „Kastanienblüte“ Adersbach**
Neuwiesenstraße 16 | 74889 Sinsheim-Adersbach | Frau Grohskurth | Tel.: 07261 404 653
- **Städtischer Kindergarten „Himmelszelt“ Dühren**
Winterstraße 1 | 74889 Sinsheim-Dühren
Frau Feil | Tel.: 07261 404 740
- **Städtisches „Montessori Kinderhaus“ Ehrstädt**
Ehrenstraße 31a | 74889 Sinsheim-Ehrstädt
Frau Müller Tel.: 07261 404 650
- **Städtischer Naturforscher-Kindergarten „Waldmeister“ Hasselbach**
Grundstraße 21 | 74889 Sinsheim-Hasselbach
Frau Krämer | Tel.: 07261 404 428
- **Städtischer Kindergarten „Regenbogen“ Hilsbach-Weiler**
Wollbachstraße 1 | 74889 Sinsheim-Hilsbach
Frau Pfeifer | Tel.: 07261 404 760



Städtischer Kindergarten „Regenbogen“ Hilsbach/Weiler.
Bild: Stadt Sinsheim

- **Städtischer Kindergarten „Vogelnest“ Hoffenheim**
Silbergasse 22 | 74889 Sinsheim-Hoffenheim-
Frau Ulbrich-Veith | Tel.: 07261 404 423
- **Städtischer Kindergarten Reihen**
Vorderer Rheil 12 | 74889 Sinsheim-Reihen |
Frau Erkin Tel.: 07261 404 420
- **Städtischer Kindergarten Rohrbach**
Theodor-Heuss-Straße 60 | 74889 Sinsheim-
Rohrbach | Frau Schort | Tel.: 07261 420 7
- **Städtischer Kindergarten „Südstadtpiraten“ Sinsheim**
Adolf-Münzinger-Straße 6 | 74889 Sinsheim
Frau Mack-Duhanaj | Tel.: 07261 404 640
- **Evangelisches Martin-Luther-Kinderhaus Sinsheim**
Werderstraße 7 | Frau Schmidt
Tel.: 07261 4990
- **Evangelischer Kindergarten „Pustelblume“ Eschelbach**
Kindergartenstraße 4 | 74899 Sinsheim-
Eschelbach | Frau Fuhrmann | Tel.: 07265 8676
- **Evangelischer Kindergarten Hilsbach**
Brennhüttenstraße 12a | 74889 Sinsheim-
Hilsbach | Frau Butschbacher-Schmitt
Tel.: 07260 426
- **Evangelischer Kindergarten „Weltentdecker“ Hoffenheim**
Sperberstraße 13 | 74889 Sinsheim | Hoffen-
heim | Frau Wichert Tel.: 07261 4830
- **Evangelischer Kindergarten Steinsfurt**
Alte Friedhofstraße 1 | 74889 Sinsheim-
Steinsfurt | Frau Lang | Tel.: 07261 3214
- **Evangelischer Kindergarten Waldangelloch**
Friedensstraße 2 |
74889 Sinsheim-Waldangelloch
Frau Spelthof | Tel.: 07265 4 996 705
- **Evangelischer Kindergarten „Gänseblümchen“ Weiler**
Burggrafenstraße 12 | 74889 Sinsheim-Weiler
Frau Dolch | Tel.: 07261 3477

DER SPEKTAKULÄRE TRANSPORT

U17

DIE 500 TONNEN REISE



IMAX[®]

Technik Museum Sinsheim

Presented by



Technik Museen
Sinsheim Speyer

Produced by

AMYWOOD



FLIGHT★DECK

THE★PILOTS★TASTE

WHERE TASTE TAKES OFF

**KOSTENLOS PARKEN AB 17 UHR –
SPIELPLATZ VOR ORT**

CHECK IN



www.flight-deck.de



**Technik Museum
Sinsheim**





Kindergarten Ehrstädt Montessorihaus.
Bild: Stadt Sinsheim

- **Katholischer Kindergarten „St. Felicitas“ Steinsfurt**

Zwischen den Hölzern 10
74889 Sinsheim-Steinsfurt
Frau Wolfhard | Tel.: 07261 226 9

- **Katholischer Kindergarten „St. Jakobus“ Sinsheim**

Werderstraße 11 | 74889 Sinsheim
Frau Hanke | Tel.: 07261 311 2

- **Katholischer Kindergarten „St. Michael“ Sinsheim**

Kurpfalzstraße 86 | 74889 Sinsheim
Frau Baier | Tel.: 07261 635 42

Freie Kindertageseinrichtungen

- **Kindertagesstätte „Bachhüpfer“**

Hoffenheimer Str. 60 | 74889 Sinsheim-Eschelbach
info@bachhuepfer-sinsheim.de
Frau Flach | Tel.: 0157 86788 693

- **Kindertagesstätte „Bletscher Hof“ Dühren e.V.**

Zum Gässel 16,
74889 Sinsheim-Dühren
info@blentscherhof-duehren.de
Frau Bachem | Tel.: 07261 949 562 0

- **Kindertagesstätte „Mühlmäuse“ Sinsheim e.V.**

Mühlbrunnen 13 | 74889 Sinsheim
info@muehlmaeuse-sinsheim.de
Frau Beck | Tel.: 07261 407 937 0

- **Kindertagesstätte „Sternenzelt“ Sinsheim**

Am Ilvesbach 6 | 74889 Sinsheim
Tel.: 07261 40 73 280
info@sternenzelt-sinsheim.de | Frau Seltenreich

- **Kindergrappe Pfeil`s „Weltentdecker“, Sinsheim**

Eberhard-Layher-Str: 5a
74889 Sinsheim
skindler@pfeils-weltentdecker.de
Frau Kindler | Tel.: 07261 926 3991

Großtagespflegestellen für die Kleinsten

- **Großtagespflege „Gänseblümchen“, Eschelbach**

Hirschhornstraße 41 | Sinsheim-Eschelbach
Kindertagespflege-wiesloch@pkw-hn.de
Frau Koza

- **Großtagespflege „Tigertatzen“ Sinsheim**

Im Ottenthal 2 | 74889 Sinsheim | Frau Hubert
Tel.: 07261 974 943 5 | info.tiger@uss.de

Inklusive Kindertagesstätte

- **„Abenteuerland“ Sinsheim**

Alte Daisbacher Straße 9a
74889 Sinsheim
E-Mail: Steinmann@lebenshilfe-sinsheim.de
Frau Steinmann | Tel.: 07261 921 53011



Spielplatz Burg Steinsberg.

Bild: Stadt Sinsheim

Spielplätze

Adersbach

- Am Biesingsrain
- Mittelstraße (Mehrzweckhalle)

Dühren

- Am Stackler, Ernst-Ziegler-Weg, Höhenstraße, Seeweg

Ehrstädt

- Friedrich-Hub-Straße

Eschelbach

- Allmendstraße, Bierbachstraße, Hühneräcker,

Hasselbach

- Froschbergstraße, Hangertweg (Bolzplatz) Waldspielplatz

Hilsbach

- Apfelweg, Breite Straße (Beim Sportplatz) Hungerbergstraße, Kirschbaumstraße, Kreuzäcker, Wachthausgasse

Hoffenheim

- Ahornstraße, Am Ring/Bergstraße, Bussardstraße, Daisbacher Straße (Kalkofenhütte (Wald)), Im Vorderen Tal, Rindweg

Reihen

- August-Karolus-Straße, Humboldtstraße, Zur Lehmgrube

Rohrbach

- Am alten Sportplatz, Bruchstraße (Dorfplatz), Spritzbergstraße

Sinsheim

- alla hopp!-Anlage (Freitagsgasse), Albert-Lortzing-Straße, Alte Waibstadter Straße, Am Rittersbruch, Barcser Straße, Bgm.-Schumacher-Straße, Clara-Schumann-Straße, Dr. Michael-Fischer-Straße, Georg-Zink-Straße, Im Loh, Im Ottenthal, Karlsplatz, Kloster-Lorsch-Straße, Kurpfalzstraße „südlich“, Kurpfalzstraße (Abenteuerspielplatz), Longuestraße, Quellbergweg (Waldspielplatz Burghalde), Robert-Koch-Straße, Staufferstraße, Stettinerstraße, Waldgebiet (Trimm-Dich-Pfad), Wiesentalweg (Jugendhaus), Wiesentalweg (Skateranlage)

Steinsfurt

- Am Ansbach, Dickwaldstraße (Wald), Kattestraße, Leipziger Straße, Philosophenstraße, Zwischen den Hölzern

Waldangeloch

- Brückenstraße, Gewerbestraße (Bolzplatz „Damm“), Hummelberggring, Obere Dammstraße

Weiler

- Ginsterstraße, Grötzenstraße, Triebweg, von-Öttingen-Straße
- Burg Steinsberg



Wilhelmi-Gymnasium.

Bild: Archiv

Schulen

Grundschulen

- Dühren: Pestalozzistraße 4
Rektorin Christiane Orthen | Tel.: 07261 404 775
- Eschelbach: Tairnbacher Straße 21
Rektorin Vanessa Klechner | Tel.: 07261 404 630
- Hilsbach-Weiler: Wollbachstraße 1
Rektor Andreas Schell | Tel.: 07261 404 730
- Hoffenheim: Silbergasse 22
Schule am Großen Wald
Rekroin Vera Kölmel | Tel.: 07261 404 620
- Reihen: Wingertsbergschule
Vorderer Rheil 12
Rektorin Birgit Heimann | Tel.: 07261 404 560
- Rohrbach: Sudetenstraße 6
Rektor Björn Wingerter | Tel.: 07261 404 790
- Steinsfurt: Schule am Giebel
Schulstraße 6 | Rektorin Susanne Amler
Tel.: 07261 280 9
- Waldangeloch: Brückenstraße 2
Rektorin Ursula Müller | Tel.: 07261 404 610

Grund- und Gemeinschaftsschule

- Theodor-Heuss-Schule
Am unteren Tor 1
Tel.: 07261 404 430
Rektor: Timo Engelhardt

Sonderpädagogische Bildungs- und Beratungszentren

- Steinsberg-Schule
Schwerpunkt geistige Entwicklung
Alte Daisbacher Straße 9
Rektor Andreas Fuchs | Tel.: 06221 1582 400
- Carl-Orff-Schule |
Schwerpunkt Lernen
Werderstraße 8
Rektorin Jana Bernhard
Tel.: 0726 404 670
- Schule am Michaelsberg mit Schwerpunkt
sozial emotionale Entwicklung,
mit Grundschule, Hauptschule mit
Werkrealschule und Förderschule
Realschule Kl. 5 – 8
Stiftstraße 15
Schulleiter: Andreas Pfeiffer, Tel.: 07261 693-82

- Franz-Sigel-Schule
Sonderberufsschule mit Sonderberufsfach-
schule (S-BVJ), Stiftstraße 15
Schulleiter: Tim Rauner
Tel.: 07261 693-70

Realschule

- Kraichgau Realschule | Stiftstraße 20
Rektor Holger Gutwald-Rondot
Tel.: 07261 404-460

Gymnasien

- Wilhelmi-Gymnasium Sinsheim
Schubertstraße 2
Rektorin Alexandra Meng-Emmerich
Tel.: 07261 404 480
- Sozialwissenschaftliches Gymnasium Alte
Daisbacher Straße 7a
Rektor: Dr. Christian Mellwig | Tel.: 06221 1582 2300
- Technisches Gymnasium Sinsheim
Kelterbuckel 2
OStD Thomas Brunner | Tel.: 06221 158 2100

- Wirtschaftsgymnasium Sinsheim
Alte Daisbacher Straße 7
OStD in Valerie Sieber-Schmitt
Tel.: 06221 158 2200

Berufliche Schulen

- Albert-Schweitzer-Schule,
Hauswirtschaftliche-, pflegerische-,
sozialpädagogische Schule | Alte Daisbacher
Straße 7a Rektor: Dr. Christian Mellwig
Tel.: 06221 1582 300
- Friedrich-Hecker-Schule
Gewerbliche Schule
Kelterbuckel 2 | Leitung: OStD Thomas Brunner
Thomas Brunner | Tel.: 06221 1582 100
- Max-Weber-Schule, Kaufmännische Schule, Alte
Daisbacher Straße 7
Leitung: OStD in Valerie Sieber-Schmitt
Tel.: 06221 1582 200



Blick auf die Theodor-Heuss-Gemeinschaftsschule.

Bilder: Stadt Sinsheim



Die Kraichgau-Realschule.

Bild: Stadt Sinsheim

Betreuungsangebote

- Grundschule Dühren
Betreuung GS Dühren e.V.
Tel.: 07261 943 756 7
kernzeit-duehren@gmx.de
- Grundschule Eschelbach | Förderverein
Kernzeitenbetreuung GS Eschelbach e.V.
Tel.: 0176 154 14110
info@fv-eschelbach.de
- Grundschule Hilsbach/Weiler, Kernzeitenbe-
treuung Grundschule Hilsbach/Weiler e.V.
Tel.: 07261 404 733
- Grundschule Hoffenheim,
Förderverein der GS Hoffenheim e.V.
Pascal Morniere | Tel.: 07261 404-628
foerderverein.hoffenheim@googlemail.com
- Wingertsbergschule Reihen | Förderverein
Tel.: 07261 404-565
betreuungwbs@icloud.com
- Grundschule Rohrbach | Kernzeit
Rohrbach e.V. und Hort Gerdi Eiermann
Tel.: 07261 945 373 2
kernzeit-rohrbach@gmx.de

- Grundschule Steinsfurt, Verein der Freunde
und Förderer der Schule am Giebel eV,
Tel.: 07261 978 983,
foerdervereinSaG@gmx.de
- Grundschule Waldangelloch,
Brückenstraße 2 Kernzeitbetreuung:
Sibylle Engelhardt | Tel.: 0162 252 4011
kernzeit-waldangelloch@web.de
- Theodor-Heuss-Schule / Stadtverwaltung
Sinsheim | Hort THS: Edith Fischer
hort-ths@sinsheim.de | Tel.: 07261 404 436
- Carl-Orff-Schule | Förderverein Brücke e.V.
Tel.: 07261 404 670
info@sinsheim-bruecke.de“

Schulsozialarbeit

Mit ihren vielfältigen Angeboten ist die Schulsozialarbeit Teil der kommunalen Bildungslandschaft. Das grundsätzliche Ziel der Schulsozialarbeit ist es, junge Menschen in ihrer individuellen und sozialen Entwicklung zu fördern und dazu beizutragen, Benachteiligungen zu vermeiden und abzubauen. Die Schulsozialarbeit wendet sich mit ihren Unterstützungsangeboten an die Schülerinnen und Schüler, aber auch an Eltern und an Lehrkräfte..



Grundschule Dühren

Bild: red

Ihre Kernaufgaben umfassen

- die Einzelfallhilfe und Beratung in individuellen Problemsituationen

- die sozialpädagogische Gruppenarbeit: Projekte, Arbeit mit Schulklassen
- die inner- und außerschulische Vernetzung und die Gemeinwesenarbeit
- offene Angebote für alle Schülerinnen und Schüler.

Grundschule Dühren & Grundschule Hilsbach/Weiler & Grundschule Reihen

Susanne Berthold

Tel.: 0173 3792101

schulsozialarbeit.berthold@sinsheim.de

Grundschule Rohrbach & Grundschule Steinsfurt

Isabell Kahner

Tel.: 0172 6275369

schulsozialarbeit.kahner@sinsheim.de

Carl-Orff-Schule

Anna Aupor

Tel.: 07261 404 674

schulsozialarbeit.cos@sinsheim.de

avendi

**„HIER WERDE ICH
WERTGESCHÄTZT!“**



DAUERPFLEGE | AMBULANTE PFLEGE UND BETREUUNG

Liebevoller, zugewandter und professioneller Pflege und Betreuung – das ist avendi. Mit Herzlichkeit, Transparenz und Pflegequalität sorgen wir in Sinsheim für die uns anvertrauten Menschen. Sie möchten mehr erfahren? Sprechen Sie uns an!

Pflegeheim HAUS BURGBLICK

Weinbergstr. 18 | Sinsheim | Tel. 07261 9728-0 | E-Mail burgblick@dus.de

Pflege AM STEINSBERG

Kaiserstr. 4 | Sinsheim | Tel. 07261 26578-000 | E-Mail steinsberg@dus.de

Ambulanter Pflegedienst avendi mobil Sinsheim

Kleines Feldlein 4 | Sinsheim | Tel. 07261 1441955 | E-Mail avendi.mobil-sinsheim@dus.de

➔ www.avendi.de

Theodor-Heuss-Schule

Silke Ehmann, Florian Laws, Lena Weisbrod
Tel.: 07261 404 692
schulsozialarbeit.ths@sinsheim.de

Kraichgau Realschule

Monika Fink-Adebayo
Tel.: 07261 404 470
Rima Abdul-Kader
Tel.: 07261 404 584
schulsozialarbeit.krs@sinsheim.de

Wilhelmi-Gymnasium

Katja Himmelmann
Tel.: 07261 404 691

Rima Abdul-Kader

Tel.: 07261 404 584
schulsozialarbeit.whg@sinsheim.de

Weitere Schulen mit Schulsozialarbeit in anderer Trägerschaft:

Grundschule Hoffenheim

(Träger: Anpfiff ins Leben e.V.)
Dorothea Müller
Tel.: 07261 9746608 | d.mueller@ail-ev.de

Berufsschulen

(Träger: Rhein-Neckar-Kreis)
Tel.: 06221 1582137
Erik Barth, e.barth@rhein-neckar-kreis.de
Olaf Streng, o.streng@rhein-neckar-kreis.de

Berufsorientierung: Next Step Sinsheim

Das neue Format „Next Step Sinsheim“ bringt junge Menschen, die nach einem Ausbildungs-, Studien- oder Praktikumsplatz suchen, direkt in Sinsheimer Unternehmen. Am 6. März 2026 öffnen zahlreiche Ausbildungsbetriebe in Sinsheim von 17 bis 21 Uhr ihre Türen zu einem „Langen Abend der Berufsorientierung“. Shuttlebusse bringen die jungen Menschen bequem zu den teilnehmenden Betrieben. So haben die Jugendlichen die Möglichkeit, im 30- bis 45-Minuten-Takt Unternehmen unterschiedlichster Berufsrichtungen kennenzulernen. Die Busse fahren ab 16:30 Uhr durch Sinsheim und die teilnehmenden Stadtteile. Für die Unternehmen bietet sich die Gelegenheit, sich in den eigenen Räumlichkeiten zu präsentieren und den Jugendlichen und gegebenenfalls interessierten Eltern einen Blick hinter die Kulissen zu bieten. Die eigenen Mitarbeiter werden dabei zu authentischen Markenbotschaftern, die Einblicke geben, Fragen beantworten und Begeisterung wecken. „Bei Next Step Sinsheim begegnen sich Nachwuchstalente und regionale Betriebe praxisnah und im direkten Austausch“, erläutert Johannes Wolf, Leiter des städtischen Amtes für Bildung, Familie

und Soziales.“ Für die teilnehmenden Schüler, jungen Erwachsenen, Eltern und weiteren Gäste entstehen keine Kosten. Interessierte Unternehmen können sich weiterhin über die Anmeldung informieren.



Infos:

Tel.: 0152 53730741
E-Mail: info@nextstep-sinsheim.de
www.nextstep-sinsheim.de



Karl Wagner

Karl Wagner

Container-Service
Recycling
Schrott + Metall
Haushaltsauflösungen
Baumüll + Wertstoffe
Holzentsorgung



Karl Wagner

- Container-Service
- Recycling
- Schrott + Metall
- Grünschnitt
- Erdaushub
- Haushaltsauflösungen
- Baumüll + Wertstoffe
- Holzentsorgung
- Gewerbeabfälle
- Bauschutt

Selbstanlieferung von

Mo. – Fr. von 9.00 - 17.00 Uhr

Mittagspause von 12.00 - 13.00 Uhr

Wiesenstraße 26 · 74889 Sinsheim-Reihen

Telefon 07261 / 9 49 50 71 · Fax 07261 / 9 49 50 72

info@wagner-containerservice.de

www.wagner-containerservice.de



Vielseitige Möglichkeiten bietet das Sinsheimer Jugendhaus.

Bild: Stadt Sinsheim

Jugend

Kinder und Jugendliche sollen sich in Sinsheim wohl fühlen! Dazu gehört, die passende Schule zu besuchen und vielseitige Angebote zur Freizeitbeschäftigung zu haben, sich ehrenamtlich engagieren zu können, Mitsprache- und Beteiligungsmöglichkeiten zu haben, aber auch Beratung und Unterstützung zu erhalten, wenn es Schwierigkeiten gibt.

Kinder- und Jugendreferat

Unter dem Dach des Kinder- und Jugendreferats werden alle Angebote koordiniert, die die Stadt Sinsheim für Kinder und Jugendliche im Freizeitbereich und im Bereich der Beratung, Unterstützung und Konflikthilfe bereithält. Dazu gehören in erster Linie das Jugendhaus, die Schulsozialarbeit, die Jugendberufshilfe und die Mobile Jugendarbeit, die im Folgenden vorgestellt werden. Außerdem ist das Kinder- und Jugendreferat die Fachstelle für Fragen des Kinderschutzes/Kinderwohls und für die Beteiligung von Kindern und Jugendlichen. Das Kinder- und Jugendreferat wird in Trägerschaft der Diakonischen Jugendhilfe Region Heilbronn gGmbH (DJHN) geführt.

Kontakt:

Markus Bosler | Wilhelmstr. 14-18

Tel.: 07261 404 261 | Jugendreferat@sinsheim.de

Jugendbeteiligung

Das Kinder- und Jugendreferat ermöglicht allen Kindern und Jugendlichen, sich aktiv zu beteiligen. Bereits zum dritten Mal fand am 2025 das Sinsheimer JugendMeeting statt. Rund 90 Jugendliche aus den weiterführenden und beruflichen Schulen Sinsheims nahmen teil, um ihre

Meinungen, Wünsche und Ideen zur Stadtentwicklung einzubringen. Die Veranstaltung bot Jugendlichen ab der siebten Klasse die Möglichkeit, aktiv an politischen Entscheidungsprozessen teilzuhaben.

Die entstandenen 15 Themen wurden im Rahmen eines "Gallery Walk" den Vertretern des Gemeinderats, der Stadtverwaltung sowie Lehrkräften und Schulleitungen der teilnehmenden Schulen präsentiert. Das direkte Anbringen der Anliegen der Jugendlichen an die Entscheidungsträger stand dabei im Mittelpunkt.

Besonders im Fokus standen die Gestaltung öffentlicher Plätze, die Sicherheit im Stadtgebiet, die Ausstattung der Schulen sowie der öffentlicher Nahverkehr.

Jugendrat

Außerdem sollen Jugendliche die Möglichkeit haben, ihre Anliegen und ihre Meinung in einer Jugendvertretung zu benennen. Dafür gibt es einen Jugendrat, der sich ungefähr einmal im Monat trifft. Hier können alle Jugendlichen ab 13 Jahren teilnehmen, wenn sie



- Ideen haben, mit denen Sinsheim für Jugendliche attraktiver werden kann
- gemeinsam mit anderen Jugendlichen kreative Projekte entwickeln oder Veranstaltungen planen möchten
- sich dafür einsetzen wollen, dass Jugendliche bei politischen Entscheidungen gehört werden.

Kontakt:

Lena Weisbrod | Jugendbeteiligung Stadt Sinsheim
Tel.: 07261 404 356 | jugendbeteiligung@sinsheim.de

Jugendhaus

Offene Kinder- und Jugendarbeit - was ist das ei-

gentlich? Die Offene Kinder- und Jugendarbeit ist ein außerschulisches Bildungsangebot für junge Menschen. Sie werden auf ihrem Weg zum Erwachsenwerden und zur Eigenständigkeit begleitet. Es können gesellschaftliche, politische, soziale, schulische, private und sportliche Themen behandelt werden.

Die Angebote des Jugendhauses orientieren sich immer an den Interessen der Jugendlichen. Die jungen Besucher können dabei jederzeit selbst entscheiden, ob sie das Jugendhaus und dessen Angebote nutzen möchten, oder nicht. Es besteht keinerlei Verpflichtung. Das Jugendhaus in Sinsheim feierte im Jahr 2025 bereits sein 20-jähriges Bestehen: 20 Jahre Treffpunkt für Jugendliche - 20 Jahre Mitwirkung

FLUGHAFENTRANSFER



MT-Reisen GbR
Tim Schleckmann
Angelbachtal

☎ 07265 / 911191

✉ www.mt-flughafentransfer.de



junger Menschen – 20 Jahre Anlaufstelle für Fragen, Problemen oder Anliegen.

Das geht immer: Darts, Tischtennis und Billard spielen, Freunde treffen, Musik hören, Kicker, Brettspiele, Playstation, Fußball und Basketball, Vesper, Kochen, kostenfreie PC- und Internetnutzung, Bewerbungsschreiben und Referate vorbereiten, Skaten auf der Skateanlage und vieles mehr. Außerdem gibt es verschiedene Events wie Tischtennis-, Fußball- und FIFA-Turniere, Escape Rooms, Werwolf-Abende, Spiele-Challenges, Gestaltungsangebote und mehr. Das besondere Jahres-Highlight: Im Frühjahr können beim Spring Bash die eigenen Skills in einem Skatecontest unter Beweis gestellt und die Festivalatmosphäre genossen werden. Das Thekenteam besteht aus Jugendlichen, die sich ehrenamtlich im Jugendhaus Sinsheim engagieren. Sie übernehmen während der Öffnungszeiten und bei Veranstaltungen die Thekenschichten, den Verkauf von Snacks und Getränken sowie den Verleih von Spielgeräten. Neue Mitglieder sind jederzeit willkommen.

Kontakt:

Jugendhausleitung: Thomas Herion und Darlene Nusko
Lilienthalstr. 7 | 74889 Sinsheim
Tel.: 07261 404 282 | jugendhaus@sinsheim.de
Öffnungszeiten und Angebote unter www.sinsheim.de, Facebook und Instagram

Skatepark

Der Skatepark befindet sich am Wiesentalweg (direkt hinter dem Jugendhaus Sinsheim). Die 485 Quadratmeter große Anlage, die als besonderes Element eine „Streetfläche“ mit Obstacles und eine sogenannte „Elbow Bowl“ enthält, wurde gemeinsam mit den Nutzern geplant.

Dirtpark

Der Parcours befindet sich direkt neben dem Skatepark hinter dem Jugendhaus im Wiesental. Für die Sinsheimer Jugend ist dies eine weitere kostenlose Attraktion im Stadtgebiet. Hier kann mit geeigneter Ausrüstung die Geschicklichkeit auf dem Fahrrad getestet werden.

Bikepark Steinsfurt

Am Sportgelände in Steinsfurt wurde 2022 ein neuer Bikepark eröffnet. Unterschiedliche Fahrspuren sorgen dafür, dass die neue Attraktion auch wirklich von einer breiten Zielgruppe genutzt werden kann.

Das Gelände lässt sich optimal mit dem Fahrrad erreichen, und es gibt direkt am Bikepark nahezu keinen PKW-Verkehr, so dass gerade Kinder die Anlage besonders sicher nutzen können. Die direkte Nachbarschaft von Sportplatz, Vereinsgastronomie und Bikepark macht das Gelände für Familien, Freizeitsportler und Jugendliche gleichermaßen attraktiv.



Unterschiedliche Fahrspuren auf dem neuen Bikepark sorgen dafür, dass die Attraktion auch wirklich von einer breiten Zielgruppe genutzt werden kann.

Bild: Stadt Sinsheim



JuMo- Jugendarbeit Mobil

Standort: Wiesentalweg, 74889 Sinsheim

2017 hat die Stadt Sinsheim das Projekt „JuMo“ (Jugendarbeit Mobil) auf den Weg gebracht. JuMo leistet Mobiler Jugendarbeit und macht „Soziales auf der Straße“ – allgemein gesprochen Straßensozialarbeit, Jugendkulturarbeit, Gemeinwesenarbeit sowie Szene- und Cliquenarbeit. Hierbei orientiert sich JuMo an der Lebenswelt von Jugendlichen und jungen Erwachsenen, für die der öffentliche Raum von zentraler Bedeutung ist.

Ein Schwerpunkt liegt beim Organisieren und Durchführen von Workshops und Projekten zur Beteiligung für Szenen und Cliquen. Zudem fungiert JuMo als Anlaufstelle für Beratung und Vermittlung sowie als Plattform und Ansprechpartner für jugendkulturelle Aktionen – je nach Bedarf – z.B. für die Graffiti-Szene und Skateparknutzer*innen.

Durch die offene, flexible und netzwerkorientierte Arbeitsweise eröffnet JuMo den Raum für individuelles Engagement und Partizipation. So fördert JuMo unter anderem Kunst im urbanen Raum durch die kreative Nutzung von (Frei-)Räumen der Stadt, in der die Stadtmacher*innen von morgen leben.

Als Kontaktstelle mit verlässlichen Kontakt- und Präsenzzeiten dient ein Bauwagen, der im Sanierungsgebiet „Wiesental/Innenstadt-Ost“ und damit in einem Umfeld, wo junge Menschen sich aufhalten, steht. Der Bauwagen dient als Projekt- und Arbeitsraum für die vielen tollen Ideen der Stadtmacher*innen von morgen und kann für weitere Gruppenangebote genutzt werden. Laura Olbert sieht Mobile Jugendarbeit als Beziehungsarbeit, die auf Vertrauen, Klarheit und Verbindlichkeit beruht. Über soziale Medien und die Beteiligung der Jugendlichen an Aktivitäten wie dem Streetsoccer-Turnier, dem Street Art Contest oder der Verschönerung der Stromverteilerkästen im Stadtgebiet erhalten Jugendliche attraktive Möglichkeiten, den öffentlichen Raum mitzugestalten. JuMo wird in Trägerschaft der Diakonischen Jugendhilfe Region Heilbronn gGmbH (DJHN) durchgeführt.



GTÜ-VERTRAGSPARTNER

Die Plakette gibt's bei uns!

Amtliche Dienstleistungen

- + Hauptuntersuchung inkl. UMA
- + Änderungsabnahmen
- + Oldtimerbegutachtungen

Technischer Dienst der GTÜ

- + Vollgutachten nach § 21 StVZO
- + Einzelabnahmen nach § 19 (2) StVZO i.V.m. § 21 StVZO

Kfz-Sachverständigen-Dienstleistungen

- + Schadengutachten
- + Fahrzeugbewertung
- + Oldtimer-Bewertung
- + Gasprüfung



ING.-BÜRO

Baumgartner GbR

Carl-Benz-Straße 3a

74889 Sinsheim

FON 07261/948308-0

MAIL info@kfz-baum.de

WEB www.kfz-baum.de



Dirtpark im Sinheimer Wiesental.

Bild: Stadt Sinsheim

Einblick an Projekten und Angeboten:

Kreativlabor im Bauwagen, Streetsoccer, Straßenschminken, Streetart Contest, Streetart Gallery, Youtube Channel, Videoprojekte, Bewerbungen schreiben, Beratung und Vermittlung, Skate + Spray, Projekt Freewall, Videoclips für Erstwähler*innen „Ohne dich geht nix!“

Kontakt:

Laura Olbert Tel.: 0 176 169 101 76

jumo@sinsheim.de

Facebook: JuMo Sinsheim Instagram: @jumo.snh

Jugendberufshilfe

Die Jugendberufshilfe bietet Jugendlichen mit Förderbedarf individuelle Unterstützung im Übergang zwischen Schule und Beruf an. Sie arbeitet eng mit den beteiligten (Berufs-) Schulen, mit der Agentur für Arbeit, den Eltern und mit Betrieben zusammen. Dadurch sollen den Jugendlichen konkrete Perspektiven für eine erfolgreiche berufliche Integration eröffnet werden. Sie werden motiviert und darin unterstützt, Verantwortung für die eigene Lebensplanung und Existenzsicherung zu übernehmen.

Kontakt:

Iris Ottowatz

Tel.: 0162 2185937

jugendberufshilfe@sinsheim.de

www.sinsheim.de



Kunst am Sinzheimer Jugendhaus - Spray, Projekt Freewall.

Bild: Stadt Sinsheim



LUST AUF TANZEN ?



Unter dem Motto „Tanzen ist Freude an Bewegung und auch ein Lebensgefühl“ bieten wir eine breite Angebotsvielfalt an Tanzsportarten, sodass für jeden etwas dabei ist.

UNSERE TANZANGEBOTE:

- Erwachsene: Gesellschaftstanz, Linedance, Erlebnistanz, Salsa, Steptanz, Seniorentanz
- Latein-Formation und Rollstuhl-Formation
- Breitensport- und Turniertanz Standard und Latein
- Jugendliche: Hip-Hop
- Kinder ab 4 Jahre: Ballett, Hip-Hop, Show Dance
- Kinder ab 8 Jahre: Latein Tanz

Viel Spaß beim Stöbern
auf unserer Homepage
www.tsc-rot-gold.de



Tanzsportclub Rot-Gold Sinsheim e.V.
Lilienthalstraße 13 • 74889 Sinsheim
www.tsc-rot-gold.de

Weiterbildung

Sinsheim verfügt über eine Vielfalt von schulischen Bildungseinrichtungen. Dazu gehören auch die Weiterbildungsmöglichkeiten in vielfältigen Interessensgebieten, seien es Sprachen oder musische und allgemeinbildende Gebiete.

Musikschule Sinsheim

Elementare Musikpädagogik

- Eltern-Kind-Kurse für Kinder ab sechs Monaten bis drei Jahre (ein Jahr, Fortführung möglich)
- Musikalische Früherziehung für Kinder ab vier bis sechs Jahren
- Musikwerkstatt für Kinder der ersten Grundschulklasse vor Ort direkt in der Grundschule (ein Jahr)
- Ramba Zamba – Rhythmus macht Spaß: Trommelkurs für Kinder ab sechs bis sieben Jahren (ein Jahr)
- Instrumenten-Karussell für Kinder ab sechs bis zehn Jahren Musikalische Früherziehung für Kinder ab vier bis fünf Jahren (zwei Jahre)
- Musikwerkstatt für Kinder der ersten Grundschulklasse vor Ort direkt in der Grundschule (ein Jahr)
- Ramba Zamba – Rhythmus macht Spaß: Trommelkurs für Kinder ab sechs bis sieben Jahren (ein Jahr)
- Instrumenten-Karussell für Kinder ab sechs bis zehn Jahren (ein Jahr)

Instrumentalunterricht:

Streichinstrumente, Holzblasinstrumente, Blechblasinstrumente, Klavier, Zupfinstrumente, Perkussion, Vokal.

Ensembles:

Sinfonieorchester, Bigband, Junior Kammerensemble, Geigenensemble, Celloensemble, Blechblasensemble, Klarinetten- und Saxophonensemble, Querflötenensemble, Blockflötenensemble und Gitarrenensemble.

Musikschule Sinsheim

Allee 1, 74889 Sinsheim Schulleiter: Jaap van Wely
Fachbereichsleiterin
Elementare Musikpädagogik: Sabine Ortelt
Sekretariat: Katharina Gatti und Birgit Fellmann
Tel.: 07261/ 404-600, musikschule@sinsheim.de
www.musikschule-sinsheim.de

Öffnungszeiten außerhalb der Ferien:

Montag, Dienstag, Mittwoch
9 bis 12 und 14 bis 16 Uhr
Donnerstag und Freitag 9 bis 12 Uhr

Haus der Volkshochschule

Die Volkshochschule Sinsheim ist seit vielen Jahrzehnten eine feste Größe im Bildungs- und Kulturleben der Region. Mit einem breiten Angebot in sechs Programmbereichen lädt die VHS dazu ein, Neues zu lernen und

bestehende Fähigkeiten auszubauen.

Fremdsprachen

Ob für den nächsten Urlaub, den Beruf oder einfach aus Freude am Austausch mit anderen Kulturen – die VHS Sinsheim bietet eine große Auswahl an Sprachkursen auf verschiedenen Niveaustufen.

Gesundheit & Bewegung

Fit und ausgeglichen bleiben: Von Yoga und Pilates über Kochkurse bis hin zu medizinischen Vorträgen vermittelt die Volkshochschule praktische Wege, Körper und Seele in Einklang zu halten.

Kunst & Kreativität

Ob Zeichnen, Werken, Fotografie oder Tanz: Unsere kreativen Kurse bieten Raum für eigene Ausdrucksformen und schaffen Begegnungen zwischen Menschen mit ähnlichen Interessen.

Gesellschaft & Umwelt

Aktuelle Themen verstehen und mitreden können – das gelingt in den Vorträgen, Exkursionen und Diskussionsrunden zu Politik, Geschichte und Kultur. Hier steht der Austausch über Fragen unserer Zeit im Mittelpunkt.

Integration & Deutsch als Fremdsprache

Deutsch lernen, Ankommen erleichtern und Teilhabe ermöglichen: Mit ihren Integrations- und Deutschkursen trägt die VHS Sinsheim aktiv zu einem offenen und vielfältigen Miteinander bei.

Beruf & EDV

Digitale Kompetenzen, kaufmännisches Wissen oder Künstliche Intelligenz – die Angebote im Bereich Beruf unterstützen dabei, sich im Arbeitsalltag sicherer zu bewegen und neue Chancen zu nutzen.

Kontakt:

Haus der Volkshochschule
Muthstraße 16a, 74889 Sinsheim
Tel.: 07261 6577-0

Reguläre Öffnungszeiten:

Montag & Dienstag: 8:30 - 12 und 14 - 16:45 Uhr
Mittwoch: 8:30 - 12 Uhr, Donnerstag: 10 - 12 und 14 - 16:45 Uhr
Freitag: 8:30 - 12 Uhr.

Stadtbibliothek Sinsheim

Die Stadtbibliothek Sinsheim verfügt über einen Bestand von circa 42.000 Medien.

Neben Romanen, Büchern für Kinder und Jugendliche, Reiseführern und Sachbüchern, sind auch Musik-CDs, Hörbücher, Zeitschriften und Gesellschaftsspiele sowie Filme und Serien auf DVD im Angebot.

Täglich stehen neue Titel zur Ausleihe bereit; der Bestseller-Service ergänzt das Medienangebot.

Eine Auswahl von über 2000 Bilderbüchern, zahlreichen TipToi-Büchern und mehr als 500 Tonie Figuren warten hier auf die Kleinsten. Kinder können sich an der Vorleseinsel von Luka der Leseule etwas vorlesen lassen.

Über das Portal „metropolbib.de“ steht den Kunden der Bibliothek, bildlich gesprochen, eine digitale Zweigstelle mit rund 40.000 Titeln zur Verfügung. Am heimischen PC, aber auch über eBook-Reader, Tablet oder Smartphone können die Bibliothekskunden in eBooks oder eZeitschriften blättern oder spannenden Hörbüchern lauschen. Rund um die Uhr können diese eMedien per Download entliehen werden! Ein gültiger Bibliotheksausweis genügt.

Über die metropolbib bietet die Stadtbibliothek auch Zugang zu pressreader, einer Datenbank mit 7.500 internationale Zeitungen, Zeitschriften und Magazinen. Ein weiteres Angebot als Unterstützung für Schülerinnen und Schüler für Hausaufgaben, Referate und Seminararbeiten sind die Datenbanken, die über die metropolbib zur Nutzung angeboten werden: Über die Datenbank Munzinger Personen kann auf

43.000 Biographien bekannter Personen der Zeitgeschichte, aus Politik, Wirtschaft, Wissenschaft und Kultur, zugegriffen werden. Die Datenbank Munzinger Länder verzeichnet 1.600 Kapitel mit Informationen über Länder und das Zeitgeschehen weltweit.

Die Brockhaus Enzyklopädie bietet mit 300.000 Stichwörter, 33.000 Bilder, Audio- und Videodateien, interaktive Grafiken, Karten sowie Tabellen vielfältige Informationen. Das Brockhaus Jugendlexikon enthält in 10.000 Stichwörter, kindgerechtes und lebensnahes Wissen kompakt und verständlich aufbereitet.

Die Medien-Rückgabe ist zu jeder Zeit über die Rückgabeklappe möglich.

Übers Jahr verteilt finden 150 Veranstaltungen für Kinder und Erwachsene statt.

Nähere Informationen hierzu finden sich auf der Homepage der Stadtbibliothek www.stadtbibliothek-sinsheim.de

Öffnungszeiten:

Dienstag: 10 bis 17 Uhr, Mittwoch: 10 bis 17 Uhr

Donnerstag: 14 bis 19 Uhr, Freitag: 10 bis 17 Uhr

Samstag: 09 bis 13 Uhr

Kontakt:

Stadtbibliothek Sinsheim

Schwimmbadweg 2, 74889 Sinsheim

Tel.: 07261 404-285, stadtbibliothek@sinsheim.de



Stadtbibliothek.

Bild: Stadt Sinsheim



Der Sinsheimer Wochenmarkt bietet zweimal wöchentlich frische regionale Produkte auf dem Sinsheimer Burgplatz an.

Bild: Stadt Sinsheim

Sinsheimer Wochenmarkt

Regionalität, Kundennähe und Frische werden hier groß geschrieben.

Märkte beleben die Innenstadt und laden mit ihren frischen regionalen Produkten auch Besucher aus der Umgebung zum Einkaufen ein.

Für viele Menschen ist der Einkauf auf einem Wochenmarkt ein besonderes Vergnügen. Zum einen wegen des frischen Warenangebots und der freundlichen Beratung durch die Verkäufer. Zum anderen bereitet es Vergnügen, zwischen den Marktständen zu flanieren und hier und dort ein Schwätzchen zu halten. Märkte sind „Frequenzbringer“, von denen der Einzelhandel insgesamt profitieren kann.

Ein solches Wochenmarktvergnügen bietet sich in Sinsheim gleich zwei Mal in der Woche. Jeden Mittwoch und Samstag von 6.30 (Einkauf ab 7 Uhr möglich) bis 13 Uhr bei einer ganzjährigen Marktzeit. Das Sortiment ist breit gefächert und umfasst mit Obst und Gemüse, Backwaren, Wurst und Fleisch, Käse und Blumen sowie südländischen Spezialitäten alles

was ein Marktbesucher erwartet.

Zum schnellen Einkauf auf dem Wochenmarkt wurden zwei neue Parkplätze, mit einer erlaubten Parkzeit von 20 Minuten, eingerichtet.

In unmittelbarer Nähe stehen im Parkhaus Burgplatz 187 Stellplätze zur Verfügung. Wie auch in den Parkhäusern Dr.-Sieber-Halle und Grabengasse ist dort kostenloses Kurzzeitparken möglich. Für eine Parkzeit von bis zu 30 Minuten fallen keine Gebühren an. Samstags können die Parkhäuser von 6 bis 14 Uhr auch für längeres Parken kostenfrei genutzt werden. Der Wochenmarkt wird in der Sinsheimer Innenstadt auf dem Burgplatz abgehalten.

Fahrradständer sind vor Ort vorhanden.

Ansprechpartner:

Amt für Wirtschaftsförderung, Tourismus und Öffentlichkeitsarbeit

Abteilung Stadtmarketing und Wirtschaftsförderung
Tel.: 07261 404-174



Tierschutzverein Sinsheim
und Umgebung e.V.

Tierheim Sinsheim

Öffnungszeiten:

Di. + Do. 15-17 Uhr · Sa. 14-16 Uhr

Lange Straße 35 a, 74889 Sinsheim, Telefon 07261 63324

Als Tierschutzverein versucht das Team im Tierheim Sinsheim unermüdlich, für abgegebene, ausgesetzte oder beschlagnahmte Tiere ein neues Zuhause zu finden. Darüber hinaus sind sie natürlich auch für entlaufene Tiere da und lassen nichts unversucht, um den/die Besitzer zu finden. Das Tierheim wurde 1990 komplett umgebaut und bietet Platz für 30 Hunde, 50 Katzen sowie Meerschweinchen, Hasen, Kaninchen, Vögel und andere Kleintiere. Oberstes Ziel der Tierheim-Mitarbeiter ist die Suche nach einem liebevollen, dauerhaften und verantwortungsbewussten Zuhause für Tiere, die – aus welchem Grund auch immer – dort sind. Docht oft müsste es gar nicht soweit kommen, dass ein Tier im Tierheim landet. Tierschutz bedeutet also noch viel mehr. Und dabei geht es oft weniger um die Tiere, als um die Menschen, die Tiere halten. Zum Einzugsgebiet des Tierheims Sinsheim gehören folgende Gemeinden: Sinsheim mit Ortsteilen, Epfenbach, Eschelbronn, Gaiberg, Helmstadt-Bargen, Mühlhausen, Rettigheim, Tairnbach, Neckarbischofsheim, Neidenstein, Nußloch, Rauenberg, Rotenberg, Malschenberg, Reichartshausen, Waibstadt, Angelbachtal, Zuzenhausen, Schönbrenn. Von diesen erhält das Tierheim einen kleinen Zuschuss und hat sich im Gegenzug verpflichtet, Fundtiere aufzunehmen. Ansonsten erfolgt die Finanzierung des Tierheimes fast ausschließlich über dessen Mitglieder sowie außerordentliche Spenden.

Seit November 2002 ist das Tierheim Sinsheim Ausbildungsbetrieb für Tierpfleger/innen und die Leitung freut sich, mit dieser Verantwortung das Wissen und die Erfahrung an junge Menschen weitergeben zu können.

Bei Fragen stehen die Tierheim-MitarbeiterInnen gerne mit Rat und Tat zur Verfügung.

Immer auf dem neusten Stand mit:

www.tierheim-sinsheim.de



Senioren

Nie waren ältere Menschen so rüstig und vital wie heute. Wo man es sich früher im Ruhestand bequem machte, ist für die Älteren heute Aktivität und Engagement angesagt.

Senioren haben in Sinsheim eine Ansprechpartnerin, die sich um ihre besonderen Bedürfnisse kümmert. Sie ist zu den üblichen Öffnungszeiten des Rathauses erreichbar unter:

Kontakt:

Eva-Maria Auwärter
Stadtverwaltung Sinsheim
Wilhelmstr. 14-18
74889 Sinsheim
Tel.: 07261 404 267

Email: eva-maria.auwaerter@sinsheim.de

Wohnen im Alter

Betreutes Wohnen in Hoffenheim

In der Neue Straße in Hoffenheim befindet sich die „Seniorenwohnanlage Hoffenheimat“ für Senioren ab dem 60. Lebensjahr und Behinderte. Der Pflegedienst Pflege-Team Fleischer aus Sinsheim-Weiler übernimmt den Betreuungsservice in der Seniorenanlage. Die Wohnanlage bietet 23 barrierefreie Wohnungen. Weitere Informationen auf Anfrage.

„Wohnquartier Elsenz Mitte“

Mitten in Sinsheim Ecke Muthstraße / Dührener Straße sind 66 Wohneinheiten entstanden, sechs



Das Elsenz Quartier bietet auch Platz für betreutes Wohnen.
Bild: gwg sinsheim



In Sinsheim gibt es zahlreiche Angebote, damit Senioren sich wohl fühlen.
Bild: Stadt Sinsheim

Gewerbeeinheiten und 21 Wohnungen für betreutes Wohnen. Betreuung erfolgt durch die Kirchliche Sozialstation Sinsheim e.V. Im EG: Tagespflege mit 20 Tagespflegeplätzen der Kirchlichen Sozialstation Sinsheim e.V., Barrierefreies Wohnen

Pflege-Team Fleischer

Schrennweg 2 74889 Sinsheim-Adersbach

Betreutes Wohnen in Sinsheim-Rohrbach

Mitten im Sinsheimer Stadtteil Rohrbach entstand an der Heilbronner Straße eine Seniorenwohnanlage für Betreutes Wohnen. Die Wohnanlage besteht aus 19 in sich abgeschlossenen Eigentumswohnungen. Der Pflegedienst Annette Mayerhöffer aus Sinsheim übernimmt den Betreuungsservice in der Seniorenwohnanlage.

Seniorenwohnanlage Stadtpark Sinsheim

Die Seniorenresidenz Stadtpark liegt zentral, direkt neben dem Stadtkern mit Fußgängerzone, Wochenmarkt, Stadthalle, Bücherei, Hallen- und Freibad sowie Bahnhof. In der monatlichen Betreuungspauschale sind feste Dienstleistungen beinhaltet. Genauere Informationen gibt es auf Anfrage. Betreuung erfolgt durch die Kirchliche Sozialstation Sinsheim e.V.



Ankommen und sich wohlfühlen im ASB Zentrum für Altenhilfe am Ilvesbach

Wir sind für Sie da:

- Kurzzeitpflege und Dauerpflege
- aktivierende Pflege, herzliche Betreuung und individuelles Wohnen
- Ausflüge in die Umgebung und abwechslungsreiches Freizeitprogramm
- für alle Pflegekassen

Stark für die Jugend:
Ausbildung zum/zur
Pflegefachmann/-frau
oder ein FSJ / BFD
in der Pflege.

Wir beraten Sie gerne!

ASB Zentrum für Altenhilfe
Am Ilvesbach 2 · 74889 Sinsheim
Tel. 07261 94 99-0
sinsheim@asb-heilbronn.de
www.asb-heilbronn.de


Arbeiter-Samariter-Bund
Baden-Württemberg e.V.
Region Heilbronn-Franken

Gesellschaftliche Vielfalt und Integration

Sinsheim versteht als ein Hauptziel gelingender Integration die Aufgabe, das Miteinander der Stadtgesellschaft insgesamt zu fördern. Das gelingende Miteinander soll allen Menschen zugutekommen. Hierzu werden unterstützende Maßnahmen angeboten und Anlässe zu Begegnungen organisiert. Alle Maßnahmen werden regelmäßig überprüft und den aktuellen Bedürfnissen immer wieder angepasst. Zurzeit finden beispielsweise spezielle Deutschkurse und Deutschlerngruppen, Hausaufgabengruppen für Schülerinnen und Schüler, Nachhilfe für Azubis, Eltern-Kind-Gruppen, Schulungsmaßnahmen und vieles mehr statt. Eine wichtige Aufgabe ist es dabei, bestehende Fördermöglichkeiten durch Bund, Land, EU und Stiftungen für diese Bedarfe nutzbar zu machen. Neben der Einzelfallberatung und -unterstützung für geflüchtete und zugewanderte Menschen durch das Integrationsmanagement werden im Bereich Integration einige wichtige Schnittstellen des gesellschaftlichen Zusammenlebens in Sinsheim koordiniert.

Ehrenamt Freiwilligenbörse

Die Freiwilligenbörse ist dazu da, zwischen Menschen, die ehrenamtlich etwas tun möchten und denen, die Hilfe suchen, zu vermitteln. Hierzu wird ein Online-Datenbanksystem genutzt. Es finden Beratungsgespräche mit Hilfesuchenden und Hilfegebenden statt. Ehrenamtliche Einsatzbereiche können z.B. sein: Senioren, die Unterstützung benötigen Schüler, die Nachhilfe suchen andere Personen, die ehrenamtlich Hilfe brauchen Organisationen, die ehrenamtliche Helferinnen und Helfer suchen

Kontakt

Inge Baumgärtner und – als Ehrenamtliche - Patrizia Nিকেleit
Tel.: 07261 404-163, E-Mail ehrenamt@sinsheim.de

Kulturmittlerinnen und -mittler-Börse

Beim Vermitteln zwischen Menschen zweierlei Kulturen geht es



nicht nur um Sprache, sondern auch um kulturelle Gewohnheiten und Normen. Damit die Menschen sich verstehen, braucht es Übersetzende und Dolmetschende. Die Stadt Sinsheim hat Kontakt zu Menschen, die sich in mindestens zwei Sprachen und Kulturen bewegen können und dieses Wissen für vermittelnde Gespräche einsetzen. KulturmittlerInnen werden über die Freiwilligenbörse vermittelt.

Behördenlotsen



Die LotsInnen unterstützen Menschen mit Migrationsgeschichte, für die die deutsche (Behörden-) Sprache schwer verständlich ist, beim Ausfüllen von Formularen und Anträgen sowie beim Verständnis von behördlichen Schreiben und Vorgängen. In Einzelfällen begleiten sie bei Behördengängen.

Behördenlotsinnen und -lotsen werden über die Freiwilligenbörse vermittelt.

Projektarbeit

Flüchtlingsbeauftragte und Integrationsbeauftragte behalten die Situation mit und für Zugewanderte in Sinsheim im Blick. Daraus entwickeln sie notwendige Maßnahmen zur Verbesserung wahrgenommener Schwachstellen. Diese werden individuell in Form von Projekten angegangen, unter Einbeziehung von Fördermöglichkeiten durch EU, Bund, Land und Stiftungen.

Maßnahmen sind beispielsweise

Kleinkinder: Spielgruppen, STÄRKE-Gruppen und Offener Treff

Für die ganz Kleinen werden an zwei Vormittagen Spielgruppen angeboten. Kleinkinder können an Spielgruppen bis zum Kindergarten Eintritt gemeinsam mit einer erwachsenen Bezugsperson teilnehmen. Die Gruppen werden stark nachgefragt, es kann zu Wartezeiten bei der Aufnahme kommen. Zusätzlich gibt es in Steinsfurt einen Offenen Treff und immer wieder Kursangebote im Rahmen des Landesprogrammes STÄRKE.

Schüler: Hausaufgaben-, Sprache- und Lernhilfegruppen

An mehreren Grundschulen im Stadtgebiet gibt es Hausaufgaben-, Sprach- und Lernhilfegruppen für SchülerInnen, die egal aus welchen

Gründen auch immer Schwierigkeiten mit der deutschen Sprache haben. Die Kinder üben Deutsch und werden darin angeleitet, Hausaufgaben möglichst selbständig zu erledigen. Bei Fragen erhält man Unterstützung. Die Gruppen sollen den Kindern Spaß machen und die Eltern entlasten.

Frauen: Frauengruppe

Die Teilnehmerinnen aller Altersgruppen stammen aus vielen verschiedenen Ländern. Besonders angesprochen werden zurückgezo-gen lebende Frauen, die im Alltag wenig Gelegenheit haben, Deutsch zu sprechen. Die Teilnehmerinnen haben in der Vergangenheit viele verschiedene Themen benannt, zu

denen sie Fragen haben. Dies waren Themen rund um die Erziehung und Bildung der Kinder, aber auch Berufsfindung und natürlich weitere Möglichkeiten, die deutsche Sprache besser zu beherrschen.

Einsteiger-Deutschkurs für junge Mütter mit Kinderbetreuung

Zweimal in der Woche findet außerdem ein Deutschkurs für Frauen statt, die wegen fehlender Betreuungsmöglichkeiten für ihre Kinder keinen regulären Kurs absolvieren können. Kinder können bei Bedarf mitgebracht werden. Kursort ist Werderstr. 14, 2.OG. Der Kurs kann kostenlos durchgeführt werden. Alle Projekte sind zeitlich befristet.

Je nach zur Verfügung stehenden Förderungen können sie wechseln. Aktuelle Informationen hierzu finden sich unter:

<https://www.sinsheim.de/lebensgesellschaft/gesellschaftlichevielfalt/allgemeines>

Kontakt: Die städtische Integrationsarbeit wird gestaltet von den beiden Integrations- und Flüchtlingsbeauftragten. Hier gibt es zu allen Angeboten nähere Informationen: Inge Baumgärtner und Kristin Obländer
Tel.: 07261 404163, integration@sinsheim.de, fluechtlinge@sinsheim.de, Büro: Werderstr. 14, 2. OG, 74889 Sinsheim

Ein Stück Urlaub zuhause – das Sinsheimer Freibad

Besucher aller Altersklassen können Sommer, Sonne und Badespaß im Sinsheimer Freibad genießen, zahlreiche Events laden dazu ein.

Im Sinsheimer Freibad kann man den Sommer in vollen Zügen genießen. Für Spaß und Action sorgen folgende Attraktionen: 50 Meter-Schwimmerbecken mit Behinderteneinstieg und Treppenzugang, 1m- und 3m-Federbrett, 50 Meter-Familienbecken mit Strandbereich, Wasserspielen für die Kleineren und Kletternetz für die Größeren, 55 Meter Riesenrutsche und Speedrutsche, Massagepilz, attraktives Kinderspiel- und Badebecken mit Sonnensegel, großer Abenteuerspielplatz mit Sand- und Matschanlage und Sonnensegel, barrierefreie Umkleidekabinen und Sanitärräume, große Liege- und Spielwiese, Beachvolleyballanlage sowie Tischtennisplatte und Fußballkleispielfeld. Im modernen Bistro sind warme und kalte Speisen, Eis und Erfrischungen erhältlich, welche man auf der Sonnenterrasse genießen kann.

- Kostenlose Parkmöglichkeiten im Wiesental
- Direkte Parkmöglichkeit im Parkhaus Dr.-Sieber-Halle
- Gute Anbindungen an den öffentlichen Nahverkehr
- Kostenloses WLAN

Öffnungszeiten

von 1. Mai bis 30. September
Montag bis Sonntag von 9 bis 20 Uhr
sowie Dienstag
und Donnerstag ab 7 Uhr Frühschwimmen,

Freibad Sinsheim

Schwimmbadweg 6
74889 Sinsheim
www.freibad-sinsheim.de

Ansprechpartner Verwaltung:

Tel.: 07261 404-302



Hallen- und Sportbad in der Badewelt Sinsheim.

Bild: red

Abtauchen und Wohlfühlen im Hallenbad

Auf den Badespaß muss auch nach dem Ende der Freibadsaison nicht verzichtet werden. Über die Winterzeit kann das ganzjährig geöffnete Schwimmbad in der Thermen & Badewelt Sinsheim genutzt werden.

Als Teil der Thermen & Badewelt Sinsheim steht im hochmodernen Schwimmbad neben einem 25-Meter-Schwimmbecken, ein separates Nichtschwimmerbecken (Lernbecken) und ein attraktiver Kleinkinderbereich zur Verfügung.

Neben den sechs wettkampftauglichen Bahnen können die Badegäste ein 1-Meter-Sprungbrett, ein 3-Meter-Sprungturm sowie einen barrierefreien Zugang zum Schwimmerbecken nutzen.

Die Öffnungszeiten des Schwimmbades sind wie folgt:

Montag:	9 bis 17 Uhr
Dienstag bis Sonntag sowie an Feiertagen:	9 bis 21 Uhr

Bahnenbelegung

Schulsport

Montag bis Freitag, 8 bis 15.30 Uhr. In dieser Zeit stehen nicht alle Schwimmbahnen zur Verfügung. Das Lehrschwimmbecken steht leider nicht zur Verfügung.

Vereinssport

Montag, Dienstag, Donnerstag, ab 16.30 Uhr.

In dieser Zeit steht das Lehrschwimmbecken leider nicht zur Verfügung. Die Bahnen im Schwimmerbecken stehen beschränkt zur Verfügung. Aufgrund exklusiver Nutzungsrechte der Stadt Sinsheim schließt das Schwimmbad montags um 17 Uhr.

Bei Interesse an Schwimmkursen kann man sich gerne an eine der beiden nachstehenden Organisationen wenden:

DLRG Ortsgruppe Sinsheim e.V.,

www.sinsheim.dlrg.de,

Volkshochschule Sinsheim

www.vhs-sinsheim.de

Weitere Informationen zu den Öffnungszeiten und zu den Eintrittspreisen gibt es unter www.sw-sinsheim.de und unter www.badewelt-sinsheim.de.



Sportstätten

Beachvolleyball-Anlagen

- Sinsheim, Freibad, Schwimmbadweg
- Eschelbach, bei der Mehrzweckhalle, Alte Balzfelder Straße
- Hoffenheim, Schulsportanlage, Silbergasse
- Steinsfurt, Konrad-Scheidel-Sportanlage, Schindwaldstraße
- Waldangelloch, Sommerwaldstraße 4
- Weiler, Sportgelände

Bolzplätze

- Sinsheim, Lilienthalstraße, beim Jugendhaus
- Sinsheim, Kurpfalzstraße, beim Kath. Kindergarten
- Adersbach, bei der Mehrzweckhalle
- Dühren, beim Spielplatz Seeweg
- Ehrstädt, bei der Mehrzweckhalle
- Hasselbach, beim Gemeinschaftshaus
- Hilsbach, bei Clubhaus SV Hilsbach
- Reihen, Nähe Wingertsbergschule
- Rohrbach, Bolzplatz am Sportplatz
- Steinsfurt, beim Clubhaus TSV Steinsfurt
- Waldangelloch, Dammstraße/Gewerbestraße
- Weiler, beim Clubhaus FC Weiler

Boule-Plätze

- Sinsheim, Postgarten
- Dühren, Seeweg
- Eschelbach, bei der Mehrzweckhalle, Alte Balzfelder Straße
- Steinsfurt, Ansbachpark

Flugsport

- Modellflugplatz - Modell-Flugsportverein Sinsheim e.V.
- Segelflugplatz - Flugsportring Kraichgau e.V.
- Waldangelloch, Eichelberger Straße, am Dorftreff

Bogenschiessen

- Bogensportclub 1997 Sinsheim

Golfplatz

- Golfplatz 18-Loch - Golfclub Sinsheim-Buchenauerhof e.V.

Reitplätze, Reithallen

- Reitverein Hilsbach e.V.
- Reit- und Fahrverein Sinsheim e.V.
- Pferdefreunde Dühren
- Pferdesportverein Eschelbach e.V.
- Reitclub Reihen

Schiessanlagen

- KK Schützenverein Reihen
- Schützengesellschaft 1862 Sinsheim e.V.
- Schützenverein „Diana“ Eschelbach
- Schützenverein 1930 e.V. Steinsfurt
- Schützenverein Adersbach
- Schützenverein Hilsbach

Skateranlage

- Sinsheim, beim Jugendhaus, Lilienthalstraße

Sportplätze/Stadien

- Helmut-Gmelin-Stadion Sinsheim / 4 Plätze, leichtathletische Anlagen
- PreZero Arena / 1 Platz
- VFB Adersbach / 1 Platz
- TSV Dühren / 2 Plätze
- SV Ehrstädt / 2 Plätze
- Sportgemeinschaft 2000 Eschelbach / 2 Plätze
- Sportverein Hilsbach / 2 Plätze
- TSG Hoffenheim / 2 Plätze
- Sportverein Reihen 1920 e.V. / 2 Plätze
- SV 1927 Rohrbach / 2 Plätze
- TSV „Phönix“ Steinsfurt / 2 Plätze
- TSV Waldangelloch / 2 Plätze
- FC Fußballclub Weiler / 2 Plätze

Tanzsport

- TSC Rot-Gold

Tennisplätze & Tennishallen

- Tennisclub e.V. Sinsheim 8 Freiplätze, 2 Hallenplätze
- Tennisgemeinschaft Dühren / 3 Freiplätze
- Tennisclub Eschelbach e.V. / 3 Freiplätze
- Tennisverein Hilsbach / 3 Freiplätze
- Tennisclub Hoffenheim / 2 Freiplätze
- Tennisclub-Reihen e.V. / 4 Freiplätze, 2 Hallenplätze
- Tennisclub Rohrbach / 4 Freiplätze
- TC Blau-Weiß e.V. Steinsfurt / 2
- Tennisclub Waldangelloch / 2 Freiplätze
- TSV 1920 Weiler Abt. Tennis / 3 Freiplätze



Blick auf den Sinsheimer Wohnmobilpark.

Bild: Stadtwerke Sinsheim

Wohnmobilpark im Zentrum der Stadt

44 moderne Wohnmobil-Stellplätze im Zentrum der Stadt Sinsheim machen die Rast zu einem wahren Erlebnis. Die Sinsheimer Innenstadt befindet sich in unmittelbarer Nähe zum Wohnmobilpark. Zahlreiche Fach- und Einzelhandelsgeschäfte sowie Gaststätten und Cafés laden zum Einkaufen, Bummeln und Verweilen ein. Direkt nebenan befindet sich das Freibad Sinsheim, in dem man von Mai bis September Abkühlung findet. Neben der Ver- und Entsorgung stehen auch Sanitäreinrichtungen in Form von barrierefreien Einzelduschen und Toiletten zur Verfügung. Die Zufahrt erfolgt über den Freibadvorplatz. Die Bedienung und Bezahlung sämtlicher Einrichtungen

erfolgt mittels der Womopark-Sinsheim-Karte – einer Chipkarte, die jeder Wohnmobilst nach dem Einchecken am Kassensystem erhält. Wer tagsüber mit seinem Wohnmobil einen Ausflug macht, hat dank des Schrankensystems auch die Gewissheit, abends einen bereits bezahlten Stellplatz auch garantiert wieder zu bekommen. Weitere Informationen unter www.womopark-sinsheim.de

Wohnmobilpark Sinsheim

Kreuzung am Ilvesbach/Schwimmbadweg
74889 Sinsheim

Tel.: 07261 404-305 oder -344

E-Mail: stadtwerke@sinsheim.de

SCHAUSONNTAG

Die Ausstellung ist an jedem letzten Sonntag von 11-16 Uhr geöffnet.

Die Fahrzeuge sind geöffnet.
Freie Umschau, keine Beratung, kein Verkauf, keine Vermietung!

WOHNMOBILE & WOHNWAGEN

Kaufen oder Mieten

WERKSTATT

gleich Termin buchen

ZUBEHÖR-

Shop auch online



Hobby

HYMER



Wir sind die EXPERTEN:



Brecht CaraVan GmbH & Co KG www.brecht-caravan.de
Lämlinstraße 13 | 74080 Heilbronn | Tel. 07131 - 38 278-0

Veranstaltungen

Über 300 Vereine und Gruppen sind in und um Sinsheim aktiv und engagieren sich im kulturellen, geselligen, kirchlichen, heimatgeschichtlichen, musikalischen und sportlichen Bereich. Traditionelle Feste, die als fester Bestandteil im Jahresverlauf wiederkehren, locken Besucher aus der ganzen Region und darüber hinaus in die Kraichgau Metropole. Vor allem auch das Kulturangebot für Jung und Alt kann sich sehen lassen. Das Spektrum reicht von Kleinkunst, Kabarett und Revue über Theater und Literaturlesungen bis hin zu Jazz- und Pop-Konzerten. Es ist geprägt durch die Zusammenarbeit mit überregionalen Anbietern, der Badischen Landesbühne, den verschiedenen örtlichen Amateurtheatern, Musikschule, VHS und vielen mehr. Die Sinsheimer Kulturtage, die alljährlich im Zeitraum Oktober/ November stattfinden, stehen für das Engagement rühriger Kulturvereine und tragen ebenfalls zu einem vielfältigen Kulturleben bei. Nachstehend eine Auflistung der geplanten Veranstaltungen, die bei Redaktionsschluss bekannt waren. (Ohne Gewähr).

Eine aktuelle Übersicht bietet der Sinsheimer Veranstaltungskalender, einzusehen unter:

www.sinsheim.de/freizeit-kultur/veranstaltungen-feste-maerkte/veranstaltungskalender/

Dezember 2025

5.12., 10 bis 11 Uhr, alla-hopp! Bleib fit! Senioren Netzwerk Sinsheim, Forum 119, Hauptstraße 119,
5.12., 17.30 Uhr, Plüschtier-Pyjama-Party in der Stadtbibliothek
5.12., 17.30 bis 22 Uhr, Nikolausturnier im Sitzvolleyball, Anpfiff Hoffenheim
5.12., 19 Uhr, Tastenfestival, Städtische Musikschule Sinsheim
6.12., Krippenausstellung, Mennonitenhaus Hasselbach
6.12., 14-23 Uhr, Weihnachtsmarkt Waldangelloch
6.12., Plüschtier-Pyjama-Party in der Stadtbibliothek
6.12., 7-13 Uhr, Wochenmarkt, Burgplatz Sinsheim
6.12., 19-20 Uhr, Adventskonzert des Maulbronner Kammerchors, evangelische Kirche Sinsheim
7.12., Weihnachtsmarkt in Rohrbach
7.12., 17-21 Uhr, Vorweihnachtliches Kirchplatzsingen am 2. Advent Kirchplatz ev. Kirche Hilsbach
7.12., Krippenausstellung, Mennonitenhaus Hasselbach
8.12., 17-18.30 Uhr, Kunst-AG, Kulturcafé Hoffenheim
9.12., Rosengarten Konzertfahrten, Senioren Netzwerk Sinsheim, Tel.: 07261 404 267
9.12., 19 Uhr, Die stille Nacht- Das Weihnachtsmusical, Dr.-Sieber-Halle
10.12., 7-13 Uhr, Wochenmarkt, Burgplatz Sinsheim
Spieleabend in der Stadtbibliothek
10.12., 18-22 Uhr, Spieleabend, Stadtbibliothek Sinsheim
11.12., 18 Uhr, Vorspiel der Klarinetten- und Saxophonklasse Georg Hammermayer, Musikschule
12.12., 10-11 Uhr, alla-hopp! Sinsheim bleibt fit! Jetzt im Forum 119! Senioren Netzwerk Sinsheim
13.12., Krippenausstellung, Mennonitenhaus Hasselbach
13.12., Weihnachtsmarkt Steinsfurt
13.12., 7-13 Uhr, Wochenmarkt, Burgplatz Sinsheim

13.12., 16-23 Uhr, Winterzauber Eschelbach
13.12., 18-19 Uhr, Fackelwanderung am Steinsberg mit Glühwein, Weingut Zipse
14.12., Adventssingen, Concordia Ehrstädt
13.12., 7-13 Uhr, Wochenmarkt, Burgplatz Sinsheim
14.12., Krippenausstellung, Mennonitengemeinde Hasselbach
14.12., 18 Uhr, Klassik-Konzert Flau-ten-to, Stiftskirche
15.12., 17-18.30 Uhr, Kunst-AG, Kulturcafé Hoffenheim
17.12., 7-13 Uhr, Wochenmarkt, Burgplatz Sinsheim
17.12., 15 Uhr, Leseminis in der Stadtbibliothek Sinsheim
17.12., 19.30-21 Uhr, BLB - "Der zerbrochene Krug" - mit Stückerführung, Dr.-Sieber-Halle
19.12., 10-11 Uhr, alla-hopp! Sinsheim bleibt fit! Jetzt im Forum 119! Senioren Netzwerk Sinsheim
20.12., 7-13 Uhr, Wochenmarkt, Burgplatz Sinsheim
20.12., 10.30-11 Uhr, Animiertes Bilderbuchkino in der Stadtbibliothek, Sinsheim
21.12., geistliche Abendmusik des ev. Kirchenchors Weiler
21.12., Hofweihnacht Hasselbach, Anwesen Klimm Hasselbach
21.12., 17-19 Uhr, Der Nussknacker - Ballettklassiker für die Familie, Dr.-Sieber-Halle
24.12., 7-13 Uhr, Wochenmarkt auf dem Burgplatz
24.12., 17.30-18.30 Uhr, Feierstunde Friedhof Steinsfurt
27.12., 7-13 Uhr, Wochenmarkt auf dem Burgplatz
27.12., 15 Uhr, Fest zwischen den Jahren, Hoffenheim, Aktionstag TC Hoffenheim
27.12., 20 Uhr, The Best of Black Gospel, Dr. Sieber-Halle
27.12., 21-03 Uhr, Last Saturday Party, Feuerwehr Waldangelloch, Eugen – Hagmaier-Halle
30.12., 16-20 Uhr, Schneekönigin - das Musical, Dr.-Sieber-Halle Sinsheim

31.12., Silvesterfeier zum Abschluss Jubiläumsjahr, Hasselbach
31.12., Silvester-Umtrunk, ganztägig, Patria Angellacha, Grundschule Waldangelloch/Dorfplatz
31.12., 7-13 Uhr, Wochenmarkt, Burgplatz Sinsheim

Januar 2026

2./9./16./23./30.1., 10-11 Uhr, alla-hopp! Sinsheim bleibt fit! Jetzt im Forum 119!, Senioren Netzwerk
3./7./10./14./17./21./24./28./31.1., 7-13 Uhr, Wochenmarkt, Burgplatz Sinsheim
5.1., 18-20.30 Uhr, Marilyn's calling –Hommage an Marilyn Monroe, Kulturquartier "Würfel"
6.1. 10-18 Uhr Königsschießen, EschelbachSport, Schützenverein Diana
7.1., 15-16 Uhr, Die Leseminis in der Stadtbibliothek
9./10./13./14./15./16./17./20./21./23./24.1., 10-17 Uhr, Großer Flohmarkt in der Stadtbibliothek
10.1., 10.30-11 Uhr, Animiertes Bilderbuchkino in der Stadtbibliothek
12.1., 19-21.30 Uhr, Die Unfassbaren – Magic Comedy & Hypnose Dr-Sieber-Halle
14.1., 18-22 Uhr, Spieleabend in der Stadtbibliothek
14.1., 19-30-21 Uhr, BLB: "Eine Sommernacht", Dr-Sieber-Halle
17./24.1., 18-19 Uhr, Fackelwanderung am Steinsberg, Weingut Zipse, Tel.: 0176 58389930
17.1., Neujahrsempfang der Stadt Sinsheim, Dr.-Sieber-Halle, Öffentliche Veranstaltung
21.1., 15-16 Uhr, Die Leseminis in der Stadtbibliothek
23.1., 19 Uhr, Podium junger Künstler, Städtische Musikschule
23.1., 20 Uhr, Friday Night Session – Live Rap Acts, Open Mic, Sketch Corner Jugendhaus Sinsheim
28.1., 16 Uhr, The Magical Music of Harry Potter – Live in Concert, Dr.-Sieber-Halle
28.1., 19-21 Uhr, Klima Forum: Polarstern - Expedition ins ewige Eis, Klima Arena Sinsheim
28.1., 20 Uhr, The Music of Hans Zimmer & Others, Dr.-Sieber-Halle
30.1., 19-22 Uhr, Film: Holocaust - "Schwarzer Zucker, Rotes Blut", Volkshochschule Raum 310
31.1., 11-14 Uhr, FEX: Märchenerzähltheater „Hänsel und Gretel“ mit Bastelaktion Stadtmuseum

Februar

1.2., 17-19.30 Uhr, Schottland erleben - Reise-Reportage, Andreas Huber, Dr.-Sieber-Halle
2.2., 19-21 Uhr, Osteoporose – Vorbeugung und Therapie, VHS-Vortrag, Dr.-Sieber Halle
3.2., 10 Uhr, Start der neuen Saatgutbibliothekssaison, Stadtbibliothek Sinsheim
4./7./11./14./18./21./25./28.2., 7-13 Uhr, Wochenmarkt, Burgplatz Sinsheim

4.2., 15-16 Uhr, Leseminis in der Stadtbibliothek
4.2., 18-22 Uhr, Spieleabend in der Stadtbibliothek
6.2., 19.30-21 Uhr, Die Geschichte Baden und Württembergs, Volkshochschule Raum 115
6./13./20./27.2., 10-11 Uhr, alla-hopp! Sinsheim bleibt fit! Jetzt im Forum 119!, Senioren Netzwerk
7.2., 10.30-11 Uhr, Animiertes Bilderbuchkino in der Stadtbibliothek
11.2., 18-21 Uhr, Quizabend in der Stadtbibliothek
13.2., 19-20.30 Uhr, Vortrag - "Faust - Archetyp des Sinnsuchers und Alchemisten?" Stadtmuseum
14.2., 20.1-03 Uhr, FaschingRohrbach, SV Rohrbach e.V., Kreuzgrundhalle
18.2., 15-16 Uhr, Die Leseminis in der Stadtbibliothek
21./22.2. ganztägig, Sinsheimer Tanzsporttage, Tanzsportzentrum des TSC Rot-Gold Sinsheim
21.2., 12-16 Uhr, Flohmarktine Frauenflohmarkt, Dr.-Sieber-Halle
21./22./27.2., 19-20.45 Uhr//18-19.45 Uhr/19-20.45 Uhr, Garten von Atlantis, Sinsheimer Theaterkiste, Carl-Orff-Schule
21.3., 19.30-22 Uhr, Konzert mit Leo de Maria, Stiftskirche Sunnisheim
23.2., 18 Uhr, Einblick ins Stadtarchiv, Stadtarchiv Sinsheim
27.2., 1722 Uhr, Taschenlampenabend in der Stadtbibliothek
28.2., 10-13 Uhr, Instrumenten-Schnuppertag in der Musikschule Städtische Musikschule
28.2., 19.30-22 Uhr, Theaterstück "Fünf Gauner und ein ungewöhnlicher Kühlschrank", Die Würfel

März

1.3., 15-18Uhr/19.30-22 Uhr, Nachmittagstee mit Karl Schramm und Didi Leinberger, Stadtbibliothek



Festzug beim Sinsheimer Fohlenmarkt.

Bild: Gross



Landesmusikfestival

Bild: Stadt Sinsheim

3.3.- 4.4., 9-13 Uhr, Osterdeko-Tausch-Woche in der Stadtbibliothek
4./7./11./14./18./21./25./28.3., 7-13 Uhr, Wochenmarkt, Burgplatz
4./18.3., 15-16 Uhr, Die Leseminis in der Stadtbibliothek
4.3., 18-22 Uhr, Spieleabend in der Stadtbibliothek
6.3., Ausbildungsmesse „Next Step Sinsheim“
6./13./20./27.3., 10-11 Uhr, alla-hopp! Sinsheim bleibt fit! Jetzt im Forum 119!, Senioren Netzwerk
7.3., 10.30-11 Uhr, Animiertes Bilderbuchkino in der Stadtbibliothek
7./8./21./22./28./29.3., 19-20.45 Uhr/18-19.45 Uhr/19-20.45 Uhr/18-19.45 Uhr/19-20.45 Uhr/18-19.45 Uhr, Garten von Atlantis, Sinsheimer Theaterkiste, Carl-Orff-Schule
7.3., 19.30-22 Uhr, Konzert mit Viktor Soos, Stiftskirche Sunnisheim
7./8./21./22.3., 19.30-22 Uhr, Theater: "Fünf Gauner und ein ungewöhnlicher Kühlschrank", Kulturquartier Würfel
13.3., 19-20.30 Uhr, Vortrag - „Sind Hexen unter uns?, Stadtmuseum Sinsheim
14.3., 11-12.30 Uhr, Zaubерtränke und magische Heilkräuter – Workshop für Kinder, Stadtmuseum
15.3., 10-17 Uhr, Tag der offenen Tür in der Klima Arena
15.3., 14-15 Uhr, Öffentliche Klosterführung im Stift Sunnisheim, Freunde Sinsheimer Geschichte
15.3., 17-18 Uhr, Beatles, Stones und Star Wars - Orgel mal anders, Evangelische Stadtkirche
16.3.-17.4., Kunstaussstellung Mia Müller - Zwischen Klang und Farbe, Rathaus Sinsheim, Foyer
20.3., 19-22.30 Uhr, Das Kriminal Dinner - Der Polterabendkiller, Restaurant Hirsch, Hilsbach

21.3., 9-13 Uhr, Osterflohmarkt Initiative Sinsh. Weih-nachtsmarkt., Lager-Sortierhalle Hoffenheim
21.3., 15-18 Uhr, Angehörigen-Nachmittag, Thema „Demenz“ in der Stadtbibliothek
21.3., 19.30-22 Uhr, Konzert mit Natálie Schwamová, tschirke Sunnisheim
22.3., 10-17 Uhr, KinderEventWelt, Dr.-Sieber-Halle,
25.3., 19.30-21 Uhr, BLB - "Die Wut, die bleibt" - mit Stückerführung, Dr.-Sieber-Halle
27.3., 19 Uhr, Big Band live in concert, Dr.-Sieber-Halle
28.3., 9-13 Uhr, Wochenmarkt-Aktionstag Osterfest, Burgplatz
28.3., 19.30 Uhr, Franz Kain - Ein toller Hecht im Nichtschwimmerbecken, Kulturquartier Würfel
28.3., 19.30 Uhr, Musical Starlights- Best of Musicals, Dr.- Sieber- Halle

April

1./4./8./11./15./18./22./25./29.4., 7-13 Uhr, Wochenmarkt, Burgplatz
1./29.4., 15-16 Uhr, Die Leseminis in der Stadtbibliothek
3./10./17./24.4., 10-11 Uhr, alla-hopp-Sinsheim bleibt fit! Im Forum 119, Hauptstr. Senioren Netzwerk
3.4., 15-16.15 Uhr, Karl Jenkins: Requiem, Vokalensemble Sinsheim, Ev. Stadtkirche
4.4., 10.30-11 Uhr, Animiertes Bilderbuchkino in der Stadtbibliothek
11./12.4., 19-20.45 Uhr/18-19.45 Uhr, Garten von Atlantis, Sinsheimer Theaterkiste, Carl-Orff-Schule
12.4., 11-12.30 Uhr, Öffentliche Burgführung Burg Steinsberg, Treffp.: Parkplatz unterhalb der Burg
15.4., 15-16 Uhr, Die Leseminis in der Stadtbibliothek
15.4., 18-22 Uhr, Spieleabend in der Stadtbibliothek
18./19.4., 11-17 Uhr, ZA Glutenfrei Messe 2026, Dr.-Sieber-Halle
18.4., 19.20-22 Uhr, Preisträgerkonzert: Arne Zeller und Jacopo Giovannini, Stiftskirche Sunnisheim
22.4., 19-22 Uhr, „Hello Goodbye“ - Die Beatles – Ein musikalischer Abend in der Stadtbibliothek
25./26.4., 11-21 Uhr, Mittelalterfest, Burg Steinsberg
26.4., Frühjahrsausfahrt des MOC Steinsberg e.V. im ADAC
27.4.-12.6., 18.30 Uhr, Kunstaussstellung der Kunstgruppe der Kraichgauwerkstatt Rathaus, Foyer
29.4., 18-19 Uhr, Öffentliche Klosterführung im Stift Sunnisheim

Mai

1./6./8.5., 10-11 Uhr, alla-hopp! Sinsheim bleibt fit! Hauptstraße 119, Senioren Netzwerk
2./9./13./16./20./23./30.5., 7-13 Uhr, Wochenmarkt auf dem Burgplatz
3./9.5., 11-12.30 Uhr, Öffentliche Stadtführung in

Sinsheim

13.5., 19.30-21 Uhr, BLB - "Gott wartet an der Haltestelle" - mit Stüceinführung, Dr.-Sieber-Halle

17.5., 11-12.30 Uhr, Öffentliche Burgführung Burg Steinsberg

23./27.5., 17-02 Uhr, Freiwillige Feuerwehr Adersbach Grillfest

Juni

3./10./13./20./24.6., 7-13 Uhr, Wochenmarkt, Burgplatz
7.6., 14-15.30 Uhr Öffentliche Stadtführung in Sinsheim, Stadtmuseum Sinsheim

10.6., 20.30-22 Uhr, BLB "Molière - der eingebildete Tote" - Premiere im Buchenauerhof

11.6., 17-18.30 Uhr, BLB - Junges Theater: "Rotkäppchen und Herr Wolff" - Buchenauerhof

13./14., Steinsfurter Dorffest 2026

14.6., 14-15.30 Uhr, Öffentliche Burgführung Burg Steinsberg, Parkplatz unterhalb der Burg

20.6., 10 Uhr, Landes-Musik-Festival 2026, Landesmusikverband und Stadt Sinsheim

20.6., 11-12.30 Uhr, Öffentliche Kinderburgführung Burg Steinsberg

25.6.. 9-18 Uhr, Jahresausfahrt MOC Steinsberg, Start am MOC Vereinsheim

Juli

1./4./8./11./15./18./22./25./29.7., 7-13 Uhr, Wochenmarkt, Burgplatz Sinsheim

5.7., 11-12.30 Uhr, Öffentliche Stadtführung in Sinsheim, Stadtmuseum Sinsheim

12.7., 11-12.30 Uhr, Öffentliche Burgführung Burg Steinsberg, Parkplatz unterhalb der Burg

19.7., 11-12 Uhr, Öffentliche Klosterführung im Stift Sunnisheim

26.7., 11-12.30 Uhr, Öffentliche Kinderburgführung Burg Steinsberg

August

1./5./8./12./15./19./22./23./26./29.8., 7-13 Uhr, Wochenmarkt, Burgplatz

2.8., 14-15.30 Uhr, Öffentliche Stadtführung in Sinsheim, Stadtmuseum

16.8., 11-12.30 Uhr, Öffentliche Burgführung Burg Steinsberg, Parkplatz unterhalb der Burg

September

2./9./12./16./19./26./30.9., 7-13 Uhr, Wochenmarkt, Burgenplatz

6.9., 11-12.30 Uhr, Sonderburgführung "Der Kraichgauer Haufen auf dem Steinsberg".

7.9., 18-19.30 Uhr, Öffentliche Stadtführung in Sinsheim

20.9., 11-12.30 Uhr, Öffentliche Burgführung Burg Steinsberg, Parkplatz unterhalb der Burg

20.9., 14-15.30 Uhr, Öffentliche Kinderburgführung Burg Steinsberg,

Oktober

3./7./10./14./17./24./28./31.10., 7-13 Uhr, Wochenmarkt, Burgplatz Sinsheim

7.10., 18-19 Uhr, Öffentliche Klosterführung im Stift Sunnisheim



Hilsbacher Kerwe.

Bild: Gross



Sinsheim und die Region mit dem Fahrrad entdecken - ein besonderes Vergnügen an der frischen Luft.

Bild: Andreas Held

Radfahren und Wandern

Mit dem Fahrrad auf Entdeckungstour

Sinsheim und die Region mit Fahrrad entdecken – auch das ist möglich, ganz gemächlich oder sportliche Ausfahrt – je nach Geschmack. Dabei werden auch Thementouren angeboten, wie beispielsweise die "Leimbachroute", oder der „Museumsradwanderweg Kraichgau“.

Im Dirt Park und dem Bikepark Steinsfurt gibt es auch für die Freunde spezieller Bike Tracks tolle Möglichkeiten. Damit man sein Fahrrad im Falle einer Panne reparieren kann, stehen darüber hinaus auch verschiedene RadSERVICE-Stationen zur Verfügung und auch die Liebhaber von E-Bikes kommen nicht zu kurz, denn Ladestationen gibt es ebenfalls in ausreichender Zahl.

Einen Überblick über die verschiedenen Radtouren und Angebote findet man unter:
www.sinsheimer-erlebnisregion.de



Rad- und Wanderkarte der Sinsheimer Erlebnisregion

Die im vergangenen Jahr neu aufgelegte Rad- und Wanderkarte bündelt alle ausgeschilderten Wege. Die Karte bietet einen Überblick über 28 verschiedene Wander- und 20 Radtouren mit Informationen zu Start- und Endpunkten, Tourenlänge sowie Schwierigkeitsgraden. Zusätzlich sind alle Touren über einen QR-Code online abrufbar. Die Karte mit einem Maßstab von 1:23 000 gibt einen Tourenüberblick von Angelbachtal über Sinsheim bis nach Grombach und von Waibstadt/Neckarbischofsheim über Sinsheim nach Eichelberg beziehungsweise Ittlingen.

Auf dem ausgewiesenen Wander- und Radwegenetz kann die abwechslungsreiche Hügellandschaft der Sinsheimer Erlebnisregion zu Fuß und mit dem Fahrrad erkundet werden. Dank unterschiedlicher Schwierigkeitsgrade der Touren kommen kleine und große, gemütliche und ambitionierte Naturfreunde auf ihre

Kosten. Die Wege führen durch grüne Wälder, vorbei an saftigen Wiesen, Bachläufen und Weinbergen. Auf allen Touren werden Radfahrer oder Wanderer mit herrlichen Aussichten und Weitblicken belohnt.

Fahrradabstellmöglichkeiten

Am Hauptbahnhof Sinsheim stehen verschiedene Schließ- und Abstellmöglichkeiten für das Fahrrad zur Verfügung. Hier werden kostenlose Reihenbügel, geschützte Doppelstockstellplätze in einer Sammelschließanlage und individuell verschließbare Fahrradboxen angeboten. Für das kostenlose Abstellen von Fahrrädern gibt es insgesamt 82 gleisnahe Reihenbügel-Stellplätze verteilt an verschiedenen Standorten im Bahnhofsumfeld. Buchungsportal: rad-safe.de

Sichere Abstellmöglichkeit, spontan buchbar

Über das deutschlandweite Buchungsportal lassen sich bequem und spontan auch am Sinsheimer Hauptbahnhof sichere Radstellplätze in der Sammelschließanlage am Rande der Park+Ride Fläche (bei Gleis 1a) reservieren. Hier stehen 48 wettergeschützte Doppelstockstellplätze zur Verfügung. Ein Stellplatz kann täglich für einen EUR, monatlich für zehn EUR und jährlich für 90 EUR gebucht werden. Dazu ist eine einmalige Online-Registrierung über das Buchungsportal nötig. Die Buchung kann auch mobil über die App „Rad-Safe“ für Android oder IOS vorgenommen werden. Nach der Buchung ist ein PIN-Code sofort gültig und kann vor Ort genutzt werden. Zum Öffnen der Anlage geben Sie ohne Vorwahl einer Taste direkt die Stellplatznummer sowie die PIN ein, z.B. Nummer: "002" + PIN: "5678".

Fahrradboxen - für Dauermieter

Für Dauermieter bietet die Stadt Sinsheim individuell abschließbare Fahrradboxen beim Zentralen Omnibusbahnhof (ZOB) an. Diese können im Bürgerbüro Sinsheim (Rathaus) zu den üblichen Öffnungszeiten angemietet werden. Die monatliche Miete beträgt fünf Euro und es ist eine Kaution in Höhe von 25 Euro für den Schlüssel zu hinterlegen.

Infos und Auskünfte:

Tourist-Info - Sinsheimer Erlebnisregion
Hauptstraße 92, 74889 Sinsheim
Tel.: 07261 404-109, www.sinsheimer-erlebnisregion.de

Öffnungszeiten

Montag bis Freitag: 10 bis 17 Uhr
Samstag: 10 bis 13 Uhr

Auf Schusters Rappen durch Wald und Feld

Wer es bevorzugt, die Sinsheimer Erlebnisregion zu Fuß zu erkunden, kann unter vielen Wanderwegen wählen. Eine Vielzahl an erholsamen Wegstrecken mit schönen Ausblicken erfreut die Wanderfreunde. Neben den beliebten Themenwanderwegen wie dem „Waldsportpfad Hasenlauf“, dem „Erlebnisweg Hilsbacher Eichelberg“, dem „Geschichts- und Naturwanderweg Steinsfurt“ oder dem „Menachem und Fred Wanderweg“ warten noch viele weitere ansprechende Touren darauf, erwandert zu werden. Alle, die es weiter weg zieht, können sich auf einen der Fernwanderwege begeben, darunter auch eine Teilstrecke des Jakobsweges.

Eine Übersicht und nähere Details zu den Wanderstrecken ist einsehbar unter:

www.sinsheimer-erlebnisregion.de

Wandern in der Sinsheimer Erlebnisregion

Die beliebte Broschüre „Wandern in der Sinsheimer Erlebnisregion“ wurde im vergangenen Jahr neu aufgelegt. Sie bietet einen Überblick über sechs verschiedene Wanderrundtouren in und um Sinsheim mit Informationen zu Start- und Endpunkten, Tourenlänge, Schwierigkeitsgraden und Sehenswürdigkeiten entlang der Strecke.

Auf dem beschilderten Wanderwegenetz kann die abwechslungsreiche Hügellandschaft der Sinsheimer Erlebnisregion zu Fuß erkundet werden. Verschiedene Einkehrmöglichkeiten laden zu einer gemütlichen Rast oder dem entspannten Ausklang am Ende der Tour ein. Die Broschüre ist kostenlos in der Tourist-Info, im Rathaus Sinsheim sowie den Verwaltungsstellen erhältlich.



Wandern in der Sinsheimer Erlebnisregion. Bild: Stadt Sinsheim

Immer einen Besuch wert: Die Sinsheimer Erlebnisregion

Sinsheim hat viel zu bieten – für Alt und Jung, für Singles und Familien!

alla hopp! Bewegungsanlage

Wiesentalweg | 74889 Sinsheim

Tel.: 07261 404 109

Zahlreiche Spiel- und Sportgeräte für jedermann, Sitzmöglichkeiten und überdachte Spielmöglichkeiten laden zum Verweilen ein. Erholende Parkatmosphäre direkt an der Elsenz. Die alla hopp! Anlage in Sinsheim befindet sich im Wiesentalweg am Postgarten und steht täglich zwischen 6 Uhr und 22 Uhr Jedermann kostenlos zur Nutzung zur Verfügung. Der Park bietet mit vielen großen Rasenflächen und dem flach abfallenden Elsenzufer viele Möglichkeiten zum Spielen, Relaxen oder Picknicken.

Badewelt Sinsheim

Badewelt 1 | 74889 Sinsheim

Tel.: 07261 4028-0

Die Badewelt bietet Wellness und Saunavergnügen der Superlative. Die Besucher erleben eine einzigartige Atmosphäre unter echten Südseepalmen. Sie baden in türkisblauen Lagunen und relaxen in wohltuenden Mineralbädern. Sie entspannen in der großzügigen Saunalandschaft und genießen Drinks und Snacks an der Poolbar. Sportlich ambitionierte Schwimmer ziehen im angeschlossenen Sportbecken ihre Bahnen. Die Thermen- und Badewelt hat 365 Tage im Jahr geöffnet. Sie ist gut erreichbar und bietet großzügige kostenfreie Parkflächen.



Badewelt Sinsheim.

Bild: Stadt Sinsheim

Alltagsmenschen sorgen für Farbe und Freude

Für viel Freude und Farbe in der Stadt sorgen die „Alltagsmenschen“ der Wittener Künstlerin Christel Lechner. Bereits seit 2011 sind einige davon vor der Volksbank vertreten und sorgen täglich für schmunzelnde Kunden und Mitarbeiter der Bank. Dank der Unterstützung von Spendern und Sponsoren, haben die beiden fröhlichen Opas in der Bahnhofstraße am Stadtmuseum dauerhaft eine neue Heimat gefunden. Die drei beliebten Duscher nebst Bademeister stimmen direkt am Ilvesbach gegenüber vom Freibad auf die Badesaison ein. Am Spielplatz Karlsplatz sitzt „Claudia“ auf einer Bank.



"Claudia auf der Bank" auf dem Marktplatz.

Bild: Gross

Burg Steinsberg

Die Burg Steinsberg steht auf einem Basalthügel im Ortsteil Weiler von Sinsheim. Sie ist das Wahrzeichen der Stadt. Einzigartige staufische Architektur. Im Burghof befindet sich das Restaurant "Burgschenke". Die Zufahrt zur Burg ist ausgeschildert. Ein Parkplatz ist vorhanden. Der Turm kann tagsüber bestiegen werden. Vom Gelände der Burg Steinsberg hat man einen herrlichen Ausblick über Sinsheim und den Kraichgau.

DIE PERFEKTE GESCHENKIDEE FÜR KINDER!



WWW.UNITED-LETTERS.COM

Rabatt 10%
Freundschaftscode:
BAZ10



Mit ♥ von nino gedruckt!

PERSONALISIERT MIT DEINEM NAMEN!

Eine liebevolle Geschichte über Familie, Freunde und Vertrauen
– inspirierend & kindgerecht erzählt, mit Ihrem Kind im Mittelpunkt der Geschichte.

- 1 Gib den gewünschten Namen an.
- 2 Konfigurieren Sie die Charaktereigenschaften, Ihres Kindes.
- 3 Dann drucken wir mit viel Liebe dein personalisiertes Buch! ♥



Nino Druck GmbH
Im Altenschemel 21
67435 Neustadt/Wstr.
www.ninodruck.de

WWW.UNITED-LETTERS.COM

DAS IDEALE GESCHENK FÜR KINDER, ELTERN,
GROßELTERN UND ALLE, DIE EIN BISSCHEN KIND GEBLIEBEN SIND.

Fördertechnik Museum

Untere Au 4, 74889 Sinsheim

Tel.: 07261 949620

Unweit des Technik Museums befindet sich das Förder-technik Museum. Auf über 2000 Quadratmetern Fläche wird großen und kleinen Technik-Fans die Welt der Förder-technik von der Erfindung des Rades bis zur computer-gesteuerten Hightech-Anlage präsentiert. Dabei können nahezu alle Geräte über Druckschaltknöpfe oder durch eigene Muskelkraft in Betrieb gesetzt werden.

Ein besonderes Highlight ist Museumsroboter „Nobby“, der durch die Ausstellung führt und spannende Einblicke in die außergewöhnlichen Maschinen wie den 120 Jahre alten Mühlenaufzug oder die größte Briefsortiermaschine gibt. Wer möchte, kann zusätzlich eine Führung buchen. Für Tüftler öffnet an Wochenenden von 12 bis 17 Uhr die Werkstatt ihre Türen. Dort werden beispielsweise Murmelbahn, Roboter oder Förderanlagen aktiv von den Besuchern mithilfe des Baukastensystems „fischertechnik“ gebaut. Im Anschluss an die Besichtigung können sich die Kinder im großen Indoor-Spielbereich austoben: Mehrere Kletterrutschen, ein Indoor-Fußballplatz, Tischtennisplatte, Hindernisparcours oder Kaufmannsladen mit Bau- und Spielecke für die Aller kleinsten laden zum Spielen und Toben ein. Für eine Stärkung zwischendurch bietet das angrenzende Bistro Snacks, kleine Gerichte und Getränke an. Geöffnet hat das Museum immer donnerstags bis sonntags, von 10 bis 18 Uhr. Weitere Infos zum Förder-technik Museum Sinsheim unter www.foerdertechnik-museum.de.



Museumsroboter „Nobby“ führt die Besucher durchs Museum und erklärt die einzelnen Exponate. Bild: Museum für Förder-technik.

Friedrich der Große Museum - Lerchennest

Lerchenneststraße 18

74889 Sinsheim

Tel.: 07261 61496, 07261 61691

Das Museum, bei dem der Name Programm ist! Im Leben des Preußenkönigs Friedrich des Großen (1712 – 1786) spielt der Fachwerkbauernhof in Steinsfurt eine schicksalhafte Rolle. Hier scheiterte am 5. August 1730 sein Fluchtversuch ins Ausland, mit dem er sich seinem strengen Vater entziehen wollte. Als Friedrich zuvor er-

fahren hatte, dass der Besitzer des Gehöftes ein Bauer namens Lerch war, soll er gesagt haben: „Da habe ich ja in einem Lerchennest übernachtet“. Seit 1975 wird in einer ständigen Ausstellung mit Briefen, Gemälden und Schautafeln an das Leben und Wirken Friedrich des Großen erinnert. Der Verein Lerchennest e.V. hat sich die Pflege des Kulturgutes und der Ortsgeschichte von Steinsfurt zur Aufgabe gemacht.

Heimatmuseum Hoffenheim

Waibstadter Straße 12

74889 Sinsheim

Tel.: 07261 123 15

Öffnungszeiten: jeden ersten Sonntag im Monat von 14 bis 16 Uhr und nach Vereinbarung

Das Heimatmuseum Hoffenheim ist ein kleines ländliches Museum in den historischen Räumen der „Alten Post“. Schwerpunkt des Museums ist die Darstellung ländlichen Lebens, Wohnens und Wirtschaftens in Hoffenheim im 19. Jahrhundert, dazu Vereins- und Handwerksgeschichte und Geschichte des Adels. Dem Museum angeschlossen ist das „Willi-Heinlein-Schreibmaschinen-Museum“. Es ist in zwei Stockwerken des historischen Fachwerkhäuses Brehm untergebracht. Die Sammlung enthält über 200 antike Schreib- und Rechenmaschinen.

Klima Arena

Dietmar- Hopp- Str. 6, 74889 Sinsheim

Tel.: 07261 1441110

Die Klima Arena ist ein innovativer Erlebnisort zum Klimawandel und erneuerbaren Energien. Sie richtet sich an Kinder und Jugendliche, Familien, Schulen und Experten. In den Bereichen Mobilität, Wohnen & Energie sowie Lebensstil & Konsum können sie die Auswirkungen ihres eigenen Handelns entdecken und erfahren Fakten und Hintergründe. Die multimediale Ausstellung auf einer Fläche von 1400 Quadratmetern trifft auf



Die Klima Arena in Sinsheim.

Bild: red

einen großzügig gestalteten Themenpark samt Natur- und Erholungsangebot. Zahlreiche Exponate informieren innovativ und interaktiv. In der Klima Arena wartet auf die Besucher in jedem Moment eine neue Welt.

Historischer Lichdi-Laden

Ein besonderes Stück Sinsheimer Geschichte ist dauerhaft im Stadtmuseum zu sehen und lädt zum Entdecken ein! Die originale Ausstattung des einstigen Kolonialwarenladens von Adolf Lichdi aus dem Jahr 1905 schickt Jung und Alt auf eine Zeitreise in die Vergangenheit. Im nachempfundenen Ladengeschäft darf der Besucher selbst hinter der antiken Bedientheke stehen und sich wie „Tante Emma“ fühlen. Adolf Lichdi eröffnete 1905 am so genannten Carle buckel in der Hauptstraße sein Geschäft und machte mit dem durchschlagenden Slogan: „frisch – gut – billig“ auf sich aufmerksam. In seinem Kolonialwarenladen gab es alle Dinge für den täglichen Bedarf und besondere Spezialitäten, Gewürze, Tee und Schokolade. Der neue Ausstellungsbereich soll verschiedenen Fragen auf den Grund gehen: Wie war das Einkaufen früher? Welche Produkte wurden hier verkauft? Wie hat sich unsere Konsumkultur verändert? Weiterführende Informationen erzählen die Geschichte des Ladens und wie die fremdländischen Waren beispielsweise Kaffee oder Schokolade nach Sinsheim gelangten. In einer Mitmachstation dürfen



Blick ins Lichdi-Ladle.

Bild: Stadt Sinsheim

Gegenstände erfüllt und spielerisch die Produkte ihren Herkunftsländern zugeordnet werden. Der historische Lichdi-Laden kann zu den Öffnungszeiten des Stadtmuseums besucht werden und ist im normalen Museumseintritt enthalten.

Renault-Museum Philipp

Lange Straße 24

Tel.: 07261 5577, mobil 0170/8100336

info@renault-museum-philipp.de

Ein Geheimtipp und sicherlich einen Besuch wert ist das Renault Museum Philipp. Hier erwartet eine die Besucher eine Zeitreise von 1910 bis 2000. Neben 75 Autos,

300 Motorräder, 250 Fahrräder ab 1870 vielen großen und kleinen Automodellen und Kindertretautos aus verschiedenen Zeiten sind Dekoartikel, Musikboxen, Radios, Fotoapparate, Werkzeuge, Möbelauf insgesamt über 2000 Quadratmetern ausgestellt. Zu bewundern sind auch Puppen und Puppenstuben und vieles mehr aus den 50er und sechziger Jahren. Außerdem zu bestaunen ist eine ARAL Tankstelle aus den 50er Jahren im Hof des privaten Museums. Klaus Philipp führt seine Gäste nach vorheriger Anmeldung gerne persönlich durch seine Hallen. Er kennt jedes kleine Stück und weiß zu jedem eine interessante Geschichte zu erzählen. Ein Museum, in dem man spannende Stunden erleben kann. Das Museum ist mit Terminvereinbarung in Gruppen ab zehn Personen mit Führung zu besichtigen.

Stadtmuseum Sinsheim

Hauptstraße 92 | 74889 Sinsheim

Tel.: 07261 404-950 / -951

Öffnungszeiten: Montag bis Freitag: 10 bis 17 Uhr

Samstag 10 bis 13 Uhr, Sonntag 11 bis 17 Uhr

Die wechselvolle Sinsheimer Stadtgeschichte lebt im historischen Rathaus wieder auf. Schon die Römer und vor ihnen die Kelten haben in Sinsheim Spuren hinterlassen. Sehr viel später waren es die Kämpfer der Demokratie- und Freiheitsbewegung von 1848/49. Vom ehemaligen Rathaus und heutigen Stadtmuseum aus rief der Apotheker Gustav Mayer die demokratische Republik aus. Anschließend marschierte er mit 250 bewaffneten Freischärlern nach Heidelberg, um von dort den Hecker-Aufstand zu unterstützen. Das historische Rathaus im Fachwerkstil ist innen und außen ein wahrer Blickfang. Die Exponate werden in den einzelnen Räumen didaktisch hervorragend präsentiert und geben Einblicke in die Geschichte, Kultur und Lebensweise der



Stadtmuseum Sinsheim.

Bild: Gross/Archiv

Menschen in Sinsheim und der Region. Vor dem Museum fällt der Blick auf die Freiheits-Säule zur Erinnerung an die Badische Revolution von 1848.

Technik Museum Sinsheim

Museumsplatz | 74889 Sinsheim | Tel.: 07261 9299-0

Majestätisch ragen die Überschallflugzeuge vom Hallelendach gen Himmel – die Concorde F-BVFB und die Tupolev TU-144, zwei Legenden der Luftfahrttechnik. mehr als 3000 Exponate faszinieren im Museum. Auf über 30 000 Quadratmetern Hallenfläche warten mehr als 300 Oldtimer, 200 Motorräder und 40 Sportwagen darauf, entdeckt zu werden. Das Herz der Motorsport-Fans schlägt beim Anblick der größten permanenten Formel-1 Sammlung Europas höher. Flugzeuge, Lokomotiven, Landmaschinen und eine militärische Sonderausstellung lassen die Zeit wie im Flug vergehen. Beeindruckend auch die Sonderausstellungen in der neuen Halle 3 des Technik Museums Sinsheim. Das IMAX 3D Filmserlebnis geht weit über die klassische Filmtechnik hinaus und bietet ein absolut atemberaubendes Filmserlebnis.

Besonders zu empfehlen ist hier der neue Film "U17 - die 500 Tonnen Reise", der erlebnisreich, mit vielen State-ments und Anekdoten untermalt, den Transport des U Bootes auf dem Wasser und an Land von Kiel nach Sinsheim beschreibt.



Führungen und Rundgänge

Stadtführungen

Der Rundgang durch die Geschichte umfasst Denkmale, historische Gebäude, geschichtsträchtige Plätze und geheimnisvolle Gassen. Die Teilnehmer erfahren in dem eineinhalbstündigen Rundgang, wie sich die Stadt Sinsheim im Laufe von 1250 Jahren von einer kleinen Siedlung zur Großen Kreisstadt entwickelt hat. Veranstalter: Freunde Sinsheimer Geschichte e.V.

Die wechselhafte Geschichte der ehemaligen Klosteranlage Stift Sunnisheim ist eng mit der Stadtgeschichte Sinsheims verwoben. Um das Jahr 1000 wurde auf dem Michaelsberg oberhalb der Stadt ein Stift gegründet,

das um 1100 in ein Benediktinerkloster umgewandelt wurde. Der Markt Sinsheim gehörte zu den Kloster-gütern. In der ehemaligen Stifts- und Klosterkirche kann man noch heute Spuren aus dieser Zeit bestaunen. In der Reformation wurde das Stift aufgelöst und nach dem 30-jährigen Krieg 1648 begann ein langer Zeitraum des Verfalls, der erst 1889 mit der Errichtung einer Kinder- und Jugendhilfe Einrichtung auf dem Kloster-gelände ein Ende fand. Bei der ungefähr einstündigen Führung mit dem Stadtführer erfährt man Näheres über die wechselvolle Geschichte des Stifts und der Stiftskirche.



Begleiten ihre Gäste durch die schöne Kraichgaumetropole: Die Sinsheimer Stadtführer.

Bild: Stadt Sinsheim



Interessante Führungen rund um die Burg Steinsberg weihen den Besucher in die Baugeschichte und die Geheimnisse seiner Burgherren ein. Bild: Stadt Sinsheim

IHRE ANZEIGENBERATUNG DER **INFO SINSHEIM**



**JETZT
AUCH ONLINE
LESEN!**

SABINE SCHIRRA

s.schirra@haas-mediengruppe.de

Tel.: 07261 86276-10

WWW.BAZ-MEDIEN.DE

Anmeldungen, Auskünfte und individuelle Buchungen:

Tourist-Info - ERLEBNISREGION
Hauptstraße 92
74889 Sinsheim
Tel.: 07261 404-109

Öffnungszeiten:

Montag bis Freitag: 10 bis 17 Uhr
Samstag: 10 bis 13 Uhr

Arena Touren

Von April bis November kann man sich von der einmaligen Atmosphäre einer Stadionführung durch die PreZero Arena begeistern und den Spuren der Bundesliga-Profis folgen von den Umkleidekabinen hinaus in den Innenraum. So erleben die Besucher den einmaligen Blick von den Balkonen der VIP-Lounges und tauchen ein, in die Gefühle der Profi-Fußballer.

Anmeldung und Buchung:
arenatour@tsg-hoffenheim.de

Burgführungen

Die Burg Steinsberg, auch "Kompass des Kraichgaus" genannt, erlebte im Laufe der Jahrhunderte mehrere Adelsgeschlechter und wurde unter den Pfalzgrafen weiter ausgebaut. Interessante Führungen rund um die Burganlage weihen den Besucher nicht nur in die Baugeschichte und die Geheimnisse seiner Burgherren, sondern auch in die frühe Geschichte des Kraichgaus ein. Veranstalter: Freunde Sinsheimer Geschichte e.V. oder Förderverein Burg Steinsberg 2011 e.V.

Interessierte können individuelle Buchungen in der Tourist-Info anmelden.

Kinderburgführungen

Kinder haben die Möglichkeit, die Burg Steinsberg bei einer öffentlichen Führung, individuell gebuchten Führung oder selbst mit dem Kinderburgführer zu entdecken. Mehrmals im Jahr haben Kinder von sechs bis zwölf Jahren die Möglichkeit, bei öffentlichen Führungen zusammen mit kostümierten BurgführerInnen, die Burg Steinsberg zu erkunden. Kindgerecht erfahren diese dabei Interessantes über das Leben auf der Burg.

Weinwanderungen

Die Weingüter Zipse und Uhler & Blank bieten Weinwanderungen mit Weinverkostung an. Der Steinsberg eignet sich hervorragend als Anbaufläche für zahlreiche Weinsorten - dank des dunklen

Basaltsteins, der auf vulkanischen Ursprung schließen lässt, speichert der Boden tagsüber die Wärme und gibt sie nachts an die Reben ab. Überzeugen Sie sich von der ausgezeichneten Qualität aktueller Weine! Die Winzer freuen sich auf eine gesellige Zeit mit ihren Gästen.

Infos und Anmeldung:

Weingut Uhler & Blank, Tel.: 07261 948676,
Weingut Zipse, Tel.: 0176 5838993

In den dunklen und kalten Wintermonaten bietet das Weingut Zipse Glühweinwanderungen an.

Sinsheimer Wichtelpfad

Sinsheimer Wichtelpfad Der Wichtelpfad Sinsheim lädt Familien, Kinder und Wanderbegeisterte ein, die Natur auf spielerische Weise zu entdecken und sich für den Schutz und die Pflege der Wälder und der Natur zu begeistern. Entlang des Pfades erwarten die Besucher liebevoll gestaltete Stationen, an denen die Geschichte der Wichtel lebendig werden. Der Rundpfad erstreckt sich über 2,5 Kilometer und bietet zwei gute Einstiegsmöglichkeiten über dem Waldspielplatz an der Kreuzung Richtung Hasenlauf oder am Parkplatz Hasenlauf. Alle aktuellen Informationen und die genaue Route findet man auf „wichtelpfad.sinsheim“ bei Instagram, auf Facebook unter „Wichtelpfad Sinsheim“ oder per E-Mail an [HYPERLINK "mailto:wichtelpfad.sinsheim@gmail.com"](mailto:HYPERLINKmailto:wichtelpfad.sinsheim@gmail.com) "wichtelpfad.sinsheim@gmail.com". Weitere Tipps zu spannenden Ausflügen für die ganze Familie gibt es in der Familienbroschüre, welche kostenfrei in der Tourist-Info erhältlich ist.



Sinsheimer Wichtelpfad.

Bild: Stadt Sinsheim

UNSERE STADT. UNSERE WÄRME.

Nachhaltig. Zukunftssicher. Komfortabel.

Jetzt Fernwärmeanschluss beantragen und
von staatlicher Förderung profitieren!*



* www.energiwechsel.de
Bundesförderung für effiziente
Gebäude (BEG)

Verfügbarkeit prüfen:



Ihr Weg zum eigenen Anschluss



07261 931-555



www.fernwaerme-sinsheim.de



info@avr-energie.de



AVR Energie



Hier können Sie sich sicher sein

Ist die **Hauptuntersuchung** fällig? Dann am besten gleich zu DEKRA!

Auch bei **Schadengutachten** und **Fahrzeugbewertung** – unsere Experten sind gerne für Sie da.

DEKRA Automobil GmbH

Dührener Str. 21, 74889 Sinsheim

Telefon 07261.977288

Mo – Fr: 8.00 – 17.00 Uhr

dekra.de/sinsheim

